

豊田市美術館
年報

ANNUAL REPORT
Toyota Municipal Museum of Art

NO. **12**

目次

	常設展		作品管理
004	第1期常設展示	050	収集作品一覧
007	第2期常設展示	060	作品貸出実績
009	第3期常設展示		
012	第4期常設展示		
014	高橋節郎館 第1期常設展示	062	教育・普及
017	高橋節郎館 第2期常設展示		講演会、シンポジウム
019	高橋節郎館 第3期常設展示	063	講座、解説会、ギャラリートーク、ワークショップ
021	高橋節郎館 第4期常設展示	064	コンサート、映画上映会、パフォーマンス等
			作品ガイド・ボランティア
			出版、ビデオ制作
			博物館実習
	常設特別展		
024	平成18年度 新収蔵品展		
025	宇宙探検図		
028	追悼 常設特別展 一花一花への想い、花との語り	065	利用実績
031	牧野義雄展 一100年前、ロンドンを描いた日本人一	066	観覧者数
035	若林篤 100の美望	067	ギャラリー利用状況
			図書閲覧室利用状況
			レストラン等付属施設利用状況
			利用者総数
	企画展		
040	シュルレアリスムと美術		
	イメージとリアリティーをめぐって		
046	ギュウとチュウ 福原有司男と榎忠	068	評価実績
		070	定量評価のための自己点検表
			評価実施計画
			組織
		072	組織図
		073	美術館運営協議会
			美術品収集委員会
			美術館評価専門委員会
			美術館モニター
			美術館ボランティア
			作品ガイドボランティア
			関係法規
		074	豊田市美術館条例
		075	豊田市美術館管理規則
		078	沿革

凡例

○常設展示、企画展示の出品作品および購入作品、寄贈作品のデータは、原則として以下のとおり記した。

作家名

作品名

制作年

技法/素材

寸法(縦×横×奥行、高さはH、直径はφで表示、単位cm)

所蔵者

不明な項目は記載していない。また、常設展示と購入作品、寄贈作品における所蔵者「豊田市美術館」の記載も省略した。

第1期常設展示

2007年3月20日[火]~6月10日[日]
73日間
展示室 1-4、6、7

展示室 1

01
香山 明
1978-98年
油彩、カンヴァス
215.5×292.0cm

02
草間 彌生
No. AB
1959年
油彩、カンヴァス
210.3×414.4cm

03
草間 彌生
チェア
1965年
詰めもの入り縫製布、木製椅子
90.0×80.0×85.0cm

04
田中 敦子
Work 1963 B
1963年
合成樹脂エナメル塗料、カンヴァス
162.2×133.5cm

05
田中 敦子
'94B
1994年
合成樹脂エナメル塗料、カンヴァス
300.0×510.0cm

06
三木 重雄
EAR
1965年
アルミニウム
170.0×136.0×33.5cm

07
小清水 兼
嵐の舟戸
1985年
嵐の舟戸：桂、水銀朱、ウレタン塗料、水、杉、真鍮、石ノクレーフリンの小舟：栗、水銀朱、ウレタン塗料、石
嵐の舟戸：230.0×400.0×400.0cm
クレーフリンの小舟：78.0×104.0×200.0cm

展示室 2

08
オラファー・エリアソン
グリーンランド ランプ
2006年

ステンレススチール、アルミニウム、電球、ケーブル
52.0×52.0×52.0cm

展示室 3

09
秋吉 風人
Rooms
2002年
油彩、カンヴァス
41.0×41.0cm、24.2×41.0cm、
27.3×41.0cm、31.8×41.0cm (4点組)

10
秋吉 風人
A Certain Aspect (Mountain 1)
2003年
油彩、板
45.0×45.0×23.0cm

11
秋吉 風人
A Certain Aspect (Mountain 2)
2003年
油彩、板
45.0×45.0×21.0cm

12
石原 宏明
I. S. M. (H)
1989年
発泡スチロール、牛革
115.0×110.0×180.0cm

13
小清水 兼
Four Legs Board
1983年
ケヤキ、鋼鉄板
69.0×167.0×107.0cm

14
原口 典之
Untitled CD-40
1981年
ポリウレタン、アルミニウム・ハニカムボード
183.0×183.0×14.0cm

15
原口 典之
Untitled CA-39a
1981年
ポリウレタン、アルミニウム・ハニカムボード
183.0×183.0×14.0cm

16
丸山 謙文
breeze 2
2004年

25
オスカー・ココシユカ
コロナ I
1918年
リトグラフ、チョコレート、紙
55.7×40.3cm

17
丸山 謙文
Path 4
2005年
アクリル、綿布
185.0×185.0cm

展示室 4

18
グスタフ・クリムト
オイグニア・プリマフェージュの肖像
1913/14年
油彩、カンヴァス
140.0×85.0cm

19
グスタフ・クリムト
若い女性の横顔
1895年頃
鉛筆、紙
30.5×39.0cm

20
グスタフ・クリムト
エルネース・ガリアの肖像の習作
1903/04年
鉛筆、紙
45.2×31.6cm

21
グスタフ・クリムト
左向きに立つ裸婦
1906/07年
鉛筆、紙
56.0×36.5cm

22
グスタフ・クリムト
眼る裸婦
1915年頃
鉛筆、紙
35.8×56.0cm

23
グスタフ・クリムト
オイグニア・プリマフェージュの肖像の習作
1913/14年
鉛筆、クレヨン、紙
56.5×36.0cm

24
グスタフ・クリムト
フレージ絲林の店の請求書
制作年不詳
デザイン、紙
22.4×22.7cm

26
オスカー・ココシユカ
コロナ II
1918年
リトグラフ、チョコレート、紙
60.6×47.0cm

27
オスカー・ココシユカ
結筆を持つ自画像
1914年
油彩、カンヴァス
82.3×66.0cm

28
エゴン・シーレ
レオポルト・ヴィハチェックの肖像
1907年
油彩、カンヴァス
149.8×49.7cm

29
エゴン・シーレ
カール・グリュンヴァルトの肖像
1917年
油彩、カンヴァス
140.7×110.2cm

30
エゴン・シーレ
匿名少女・シュテファニー・グリュンヴァルト
1918年
クレヨン、紙
47.0×30.1cm

31
エゴン・シーレ
男性裸像(自画像) I
1912年
リトグラフ、紙
44.8×40.0cm

32
エドヴァルト・ムンク
援助
1895年
エッチング、ドライポイント、紙
32.8×26.3cm

33
エドヴァルト・ムンク
魅惑
1896年
リトグラフ、紙

34
マックス・クリンガー
ミュージズの鏡部
1890年以前
大理石に着色
17.5×34.5×23.2cm

35
コンスタンティン・ブランクーシ
眼る幼児
1907年 (1960/62年譲渡)
ブロンズ
10.6×16.3×14.2cm

36
中西 夏之
コンバクト・オブジェ
1968年
ポリエステル、鉄、砂鉄、磁石、漆、赤い糸、かみそりの刃、電球、コルク板
15.0×25.0×16.0cm

37
岸田 朝生
西高橋
1913年
油彩、カンヴァス
45.6×38.0cm

38
岸田 朝生
横臥裸婦
1913年
油彩、カンヴァス
45.5×53.0cm

39
岸田 朝生
代々木附近
1915年
油彩、カンヴァス
27.5×21.6cm

40
藤田 綱治
キヤンボシヤ平原
1943年
油彩、カンヴァス
40.8×53.0cm

41
藤田 綱治
自画像
1943年
油彩、カンヴァス
23.0×15.0cm

42
藤田 綱治
美しいスペイン女
1949年
油彩、カンヴァス
76.0×63.5cm

43
岡吉 輝雄
花嫁を写った女
1932年
油彩、カンヴァス
66.0×81.3cm

44
北川 良次
仲間たち
1946年
油彩、カンヴァス
65.0×81.0cm

45
角海 青児
奥戸の山
1941年頃
油彩、カンヴァス
60.6×92.5cm

46
香月 秀男
雪草
1959年
油彩、カンヴァス
41.0×24.3cm

47
香月 秀男
山花苑
1962年
油彩、カンヴァス
27.5×21.6cm

48
香月 秀男
歴史
1962年
油彩、カンヴァス
33.5×21.3cm

49
香月 秀男
朝
1962年
油彩、カンヴァス
19.5×14.5cm

50
熊谷 守一
高原の秋
1935年頃
油彩、板
51.3×35.2cm

51
熊谷 守一
シシズメ
1958年
油彩、板
23.6×32.8cm

52
熊谷 守一
裸婦
1961年
油彩、カンヴァス
40.2×52.2cm

53
大沢 純一郎
自画像
1914年
木炭、紙
38.0×29.5cm

54
斎藤 耕
自画像
1922年
木炭、紙
46.9×31.1cm

55
斎藤 耕
舟の夢
1923年
木炭、紙
42.9×31.5cm

56
小堀 四郎
バリ郊外
1929年
油彩、カンヴァス
46.2×53.7cm

57
小堀 四郎
イタリアの少年
1929年
油彩、カンヴァス
117.0×64.5cm

58
小堀 四郎
ドーニエ作(洗濯女)の模写
1929年
油彩、板
51.3×35.3cm

59
小堀 四郎
煙の
1931年
油彩、カンヴァスボード
55.0×46.1cm

60
小堀 四郎
附房(アトリエの一隅)
1931年
油彩、カンヴァスボード
55.0×46.1cm

61
小堀 四郎
アトリエにて
1931年
油彩、カンヴァス
73.5×54.2cm

62
小堀 四郎
貴族の女
1932年
油彩、カンヴァス
162.2×114.0cm

63
小堀 四郎
赤子の女
1932年
油彩、カンヴァスボード
45.5×38.0cm

64
小堀 四郎
ドーニエ作(クリスパンとスキヤパン)の模写
1932年
油彩、カンヴァス
60.3×82.2cm

65
小堀 四郎
バルコン
1932年頃
油彩、カンヴァス
46.0×37.6cm

66
小堀 四郎
ボリボリの丘より
1933年
油彩、カンヴァス
38.3×55.3cm

展示室 6

56
小堀 四郎
バリ郊外
1929年
油彩、カンヴァス
46.2×53.7cm

57
小堀 四郎
イタリアの少年
1929年
油彩、カンヴァス
117.0×64.5cm

58
小堀 四郎
ドーニエ作(洗濯女)の模写
1929年
油彩、板
51.3×35.3cm

展示室 7

67
宮脇 晴
葡萄も食べる子
1935年
油彩、カンヴァス
100.0×73.0cm

68
宮脇 晴
シャボン玉吹き
1956年
油彩、カンヴァス
100.0×90.3cm

69
宮脇 晴
魚と魚の橋子
1957年
油彩、カンヴァス
89.4×130.3cm

70
宮脇 晴
ひいとろ吹き
1977年
油彩、カンヴァス
80.3×65.2cm

71
宮脇 綾子
緑に緑の花をそえて
1973年
アクリク
33.8×54.2cm

72
宮脇 綾子
夢キャベツ
1977年
アクリク
70.0×35.5cm

73
宮脇 綾子
れんこん
1982年
アクリク
100.2×43.2cm

74
宮脇 綾子
骨・美味なり
1986年
アクリク
54.5×49.5cm

75

宮脇 綾子
魚五匹
1987年
アクリク
97.3×77.0cm

第2期常設展示

2007年6月19日〔火〕-9月23日〔日〕

87日間

展示室 5-7

展示室 5

01
秋野 不知
沼
1999年
膠彩、紙
113.0×115.0cm

02
今村 菜紅
大井川
1913年
膠彩、絹布
136.0×56.0cm

03
小茂田 青樹
夕凧
1925年
膠彩、絹布
127.0×43.0cm

04
岸田 龍生
獅子浮装之図 (青葉持テル)
1921年
水乳、紙
50.6×34.6cm

05
中村 彝
少女の像
1912年頃
油彩、カンヴァス
32.5×23.0cm

06
中村 彝
観音のある静物
1923年
油彩、カンヴァスボード
32.5×23.7cm

07
速水 御舟
果物
1920年
膠彩、絹布
26.4×23.9cm

08
速水 御舟
蟹
1922年
鉛筆、紙
54.5×69.5cm

09
速水 御舟
菊に蟹

1922年
膠彩、絹布
130.6×50.1cm

10
藤田 綱治
美しいスペイン女
1949年
油彩、カンヴァス
76.0×63.5cm

11
村上 華岳
牡丹花遊蝶之図
1936年
膠彩、紙
132.1×31.4cm

12
山本 五八
海の海風
1936年
膠彩、絹布
173.6×180.6cm

13
横山 大観
月明
1909年頃
膠彩、絹、絹布
119.2×41.2cm

14
コンスタンティン・ブランクーシ
眠る幼児
1907年 (1960/62年複製)
プロンズ
10.6×16.3×14.2cm

15
ジェームズ・アンソール
愛の園
1888年
油彩、カンヴァス
96.0×112.0cm

16
グスタフ・クリムト
オイゲン・プリマフェージュの肖像
1913/14年
油彩、カンヴァス
140.0×85.0cm

17
オスカー・コシュカ
夢見る少年たち
1908年 (1917年クルト・ヴォルフ版)
8枚組

展示室 6

18
小堀 四郎
桃
1938年
油彩、カンヴァスボード
45.9×55.0cm

19
小堀 四郎
中絶胎像
1939年
油彩、カンヴァス
65.2×53.4cm

20
小堀 四郎
老人像
1939年
油彩、カンヴァス
61.8×51.1cm

21
小堀 四郎
老人の顔 (下駄屋)
1939年
油彩、板
40.0×31.5cm

22
小堀 四郎
早春 (養生)
1941年頃
油彩、カンヴァス
60.7×72.7cm

23
小堀 四郎
鶴川風景 (夏)
1944年
油彩、カンヴァス
73.0×53.5cm

24
小堀 四郎
鶴川風景 (ひぐらし)
1944年
油彩、カンヴァス
72.5×50.3cm

25
小堀 四郎
美原の夕陽
1947年
油彩、カンヴァス
65.3×91.1cm

26
小堀 四郎
夏の像

1949年
油彩、板
41.0×31.7cm

27
小堀 四郎
小梨と藤
1950年
油彩、カンヴァス
116.5×80.6cm

28
小堀 四郎
高原暮色 (豊村)
1953年
油彩、カンヴァス
41.2×53.1cm

29
小堀 四郎
富士雪
1955年
油彩、カンヴァス
45.4×63.2cm

30
小堀 四郎
花火
1955年
油彩、カンヴァス
80.5×60.9cm

展示室 7

31
宮脇 晴
すべる子ら
1934年
油彩、カンヴァス
80.3×116.7cm

32
宮脇 晴
樹上蜂羽図
1936年
油彩、カンヴァス
130.0×97.0cm

33
宮脇 晴
子供たちと母
1942年
油彩、カンヴァス
97.0×130.3cm

34
宮脇 綾子
夏水仙
1964年
アクリク

- 43.0×27.5cm
- 35**
宮脇 綾子
ガラス瓶の中の野菜
1965年
アフリカ
46.5×28.5cm
- 36**
宮脇 綾子
夫婦冬瓜
1976年
アフリカ
33.5×65.4cm
- 37**
宮脇 綾子
秋豆
1979年
アフリカ
39.0×29.0cm
- 38**
宮脇 綾子
ぼろろのいる瓶
1981年
アフリカ
106.5×112.5cm
- 39**
宮脇 綾子
びわ
1982年
アフリカ
34.0×43.0cm
- 40**
宮脇 綾子
メロン
1982年
アフリカ
38.3×51.4cm
- 41**
宮脇 綾子
とうもろこし
1982年
アフリカ
42.2×32.0cm
- 42**
宮脇 綾子
いい形・いい色
1986年
アフリカ
90.5×157.2cm
- 43**
宮脇 綾子
ひもと遊ぶ
1986年
アフリカ
33.6×33.6cm
- 44**
宮脇 綾子
パイナップル
制作年不詳
アフリカ
38.0×27.0cm
- 45**
宮脇 綾子
はりえ日記
1972-90年
水彩、アフリカ
30.2×21.0cm



第3期常設展示

2007年10月2日 [火] - 12月23日 [日]

74日間

展示室 6-8

展示室 6

01
小堀 西郎
想ひ
1931年
油彩、カンヴァスボード
55.0×46.1cm

02
小堀 西郎
高麗藍色(資料)
1953年
油彩、カンヴァス
41.2×53.1cm

03
小堀 西郎
秋の星
1953年
油彩、カンヴァス
41.0×53.0cm

04
小堀 西郎
冬の星
1953年
油彩、カンヴァス
45.7×65.5cm

05
小堀 西郎
富士雪
1955年
油彩、カンヴァス
45.4×53.2cm

06
小堀 西郎
美原の星夜
1961年
油彩、カンヴァス
91.2×117.4cm

07
小堀 西郎
恐山の月
1975年
油彩、カンヴァス
72.7×91.0cm

08
小堀 西郎
十三瀬の月
1978年
油彩、カンヴァス
112.4×162.0cm

09
小堀 西郎
人生とは

1992年
油彩、カンヴァス
162.5×130.5cm

10
小堀 西郎
二人で歩いた楽しい道
1987年
油彩、カンヴァス
161.8×149.0cm

展示室 7

11
宮脇 綾子
萩の道
1921年
油彩、カンヴァス
45.5×37.9cm

12
宮脇 綾子
風景 大野川
1922年
油彩、カンヴァス
38.3×45.5cm

13
宮脇 綾子
仲田風景
1922年
油彩、カンヴァス
60.7×68.3cm

14
宮脇 綾子
風景 海辺の農村
1933年
油彩、カンヴァス
50.0×100.0cm

15
宮脇 綾子
干柿
1955年
アフリカ
59.3×89.5cm

16
宮脇 綾子
さんまと干柿
1963年
アフリカ
34.0×51.3cm

17
宮脇 綾子
紫玉ねぶ
1966年
アフリカ

28.0×37.0cm

18
宮脇 綾子
れんこん
1966年
アフリカ
30.2×38.1cm

19
宮脇 綾子
皮のするめ
1972年
アフリカ
112.5×67.5cm

20
宮脇 綾子
はりえ日記
1972-90年
水彩、アフリカ
30.2×21.0cm

21
宮脇 綾子
鱈の魚百尾
1973年
アフリカ
85.0×197.0cm

22
宮脇 綾子
楓情
1975年
アフリカ
91.7×32.4cm

23
宮脇 綾子
枝のついた柿
1979年
アフリカ
36.0×59.5cm

24
宮脇 綾子
うぐい
1980年
アフリカ
38.0×36.0cm

展示室 8

25
金田 誠
あぜ道
1991年
若絵具、アクリル、和紙
73.0×52.0cm

26
イケムラレイコ
ドローレス
1998-99年
ブロンズ
115.0×35.0×25.0cm

27
イケムラレイコ
青の中に入って
1999年
油彩、カンヴァス
70.6×70.4cm

28
イケムラレイコ
栗の中
1999年
油彩、カンヴァス
110.5×150.5cm

29
イケムラレイコ
ミスリー
2002-03年
ブロンズ
56.0×47.0×22.0cm

30
加藤 美佳
ハンジーズ
2001年
油彩、カンヴァス
235.0×187.0cm
寄託作品

31
加藤 京
Limited
2002年
油彩、カンヴァス
表194.0×130.3cm (2点組)
寄託作品

32
竜崎 健吾
スター・バースト
2004年
ガラス容器、プラスチック・ボトル、シャンプー、
水、電動ポンプ
サイズ可変
寄託作品

33
小林 耕平
1-3-1
1999年
ビデオ
10分

34

坂本 夏子
Tiles, Shower
2007年
油彩、カンヴァス
227.3×181.8cm
作家展

35

田中 敦子
Work 1963 B
1963年
合成樹脂エナメル塗料、カンヴァス
162.2×133.5cm

36

田中 敦子
'94B
1994年
合成樹脂エナメル塗料、カンヴァス
300.0×510.0cm

37

中村 一美
道楽英成の樹林Ⅱ
1995年
油彩、カンヴァス
194.0×160.0cm
委託作品

38

中村 一美
道楽・敬母 X (鉛筆構構)
2002年
アクリル、綿布
400.0×900.0cm
委託作品

39

奈良 美智
Drawings
1988年
ペン、アクリル、紙
各21.0×14.5cm (7枚組)
委託作品

40

奈良 美智
Dream Time
1988年
アクリル、カンヴァス
116.7×90.9cm
委託作品

41

奈良 美智
Girl on the Boat
1994年
彩色、木
52.0×15.0×30.0cm
委託作品

42

吉池 次介
ディンリユーション
1998年
ヴィデオ
290分

43

犬山 原文
Path 4
2005年
アクリル、綿布
185.0×185.0cm

44

森北 伸
in between dreams
2001年
ラテックス、ウレタン、ラッカー、樹脂
サイズ可変
写真作品

45

森北 伸
新々
2005年
油彩、グラフアイト、MDFパネル
330.0×85.0cm
委託作品

46

森村 孝昌
肖像 (ゴッホ)
1985年
写真
120.0×100.0cm

47

森村 孝昌
肖像 (カミュールーラン)
1985年
写真
120.0×100.0cm

48

山本 真直
2007
2007年
アクリル、木
75.0×75.0×103.0cm、
75.0×75.0×90.0cm
委託作品

49

渡辺 泰
フェイズ
2002年
半透明性フィルム、蛍光灯、ディスプレイケース
121.0×113.5×30.0cm

50

クリスチャン・ボルタンスキー
監訳物誌 (ゾーリムの祭り)
1990年
写真、電線、電線、ビスケッポ、絹
339.0×296.0×88.0cm

51

ソフィ・カル
盲目の人々
1980年
写真、テキスト
23点組

52

トニー・クラッグ
乳鉢と乳棒
1987-88年
フロレンズ
160.0×80.0×90.0cm
写真作品

53

アルベルト・ジャコメッティ
チェゴの顔部
1953-54年頃
インク、紙
22.0×14.0cm

54

アルベルト・ジャコメッティ
チェゴの顔部
1954年
フロレンズ
39.5×33.0×19.0cm

55

ナン・ゴールディン
セックスをしているスキンヘッド、ロンドン、
1978
1978年
チバクロームプリント
76.2×76.2cm

56

ナン・ゴールディン
黄色い部屋のメサナス、ホテル・セビル、メリダ、
メキシコ、1981
1981年
チバクロームプリント
69.5×101.6cm

57

ナン・ゴールディン
モートルの窓、パレンケ、メキシコ、1982
1982年
チバクロームプリント
101.6×69.5cm

58

ナン・ゴールディン
ホテルの部屋の三つのベッドとブライアン、
メリダ、メキシコ、1982
1982年
チバクロームプリント
69.5×101.6cm

59

ナン・ゴールディン
スクオアットハウスの血まみれのベッドルーム、
ベルリン、1984
1984年
チバクロームプリント
69.5×101.6cm

60

ナン・ゴールディン
日記を書いているセルフ・ポートレイト、
ボストン、1989
1989年
チバクロームプリント
69.5×101.6cm

61

ナン・ゴールディン
チラスのデヴィッド、ホテル・ボリヴァーシュ
パリス、ローザンヌ、1998
1998年
チバクロームプリント
69.5×101.6cm

62

グスタフ・クリムト
若い女性像
1895年頃
鉛筆、紙
30.5×39.0cm

63

グスタフ・クリムト
エルミナス・ガリアの肖像の著作
1903/04年
鉛筆、紙
45.2×31.6cm

64

グスタフ・クリムト
オイグニア・プリマフェージュの肖像
1913/14年
油彩、カンヴァス
140.0×85.0cm

65

マックス・クリンガー
ミュージアの遺部
1890年以前
大理石に着色
17.5×34.5×23.2cm

66

オスカール・ココシカ
絵筆を持つ自画像
1914年
油彩、カンヴァス
82.3×66.0cm

67

マン・レイ
ジョアン・ミロ
1930年 (1979年プリント)
ゼラチンシルバープリント
28.3×22.7cm

68

マン・レイ
セルフ・ポートレイト
1930年 (1982年プリント)
ゼラチンシルバープリント
34.7×24.8cm

69

マン・レイ
アルベルト・ジャコメッティ (ソクラゼーション)
1934年 (1970年プリント)
ゼラチンシルバープリント
28.6×22.0cm

70

マン・レイ
マックス・エルンストとマリー＝ベルト・オーラ
ンシュ
1935年 (1990年プリント)
ゼラチンシルバープリント
31.0×24.1cm

71

アルトゥーロ・マルティネ
少年のトルソ
1928年 (1950年後構造)
フロレンズ
77.2×36.7×21.8cm

72

エゴン・シーレ
男性裸像 (自画像) I
1912年
リトグラフ、紙
44.8×40.0cm

73

エゴン・シーレ
男の肖像
1914年 (1922年前)
ドライポイント、紙
12.2×10.5cm

74

エゴン・シーレ
自画像
1914年 (1922年前)

ドライポイント、紙
22.0×18.0cm

75

エゴン・シーレ
アラント・ハウアーの肖像
1914年 (1922年前)
ドライポイント、紙
13.0×11.0cm

76

エゴン・シーレ
カール・グリュンヴァルトの肖像
1917年
油彩、カンヴァス
140.7×110.2cm

77

エゴン・シーレ
パリス・フォン・キュークスローの肖像
1918年 (1922年前)
リトグラフ、紙
26.4×30.2cm

78

アントン・ヨーゼフ・トリチカ
グスタフ・クリムト
1914年 (2002年プリント)
プラチナパラディウムプリント
17.4×23.2cm

79

アントン・ヨーゼフ・トリチカ
エゴン・シーレ
1914年 (2002年プリント)
プラチナパラディウムプリント
20.4×15.6cm

80

アントン・ヨーゼフ・トリチカ
エゴン・シーレ
1914年 (2002年プリント)
プラチナパラディウムプリント
21.8×17.0cm

第4期常設展示

2008年1月8日〔火〕~3月30日〔日〕
74日間
展示室 3, 4, 6, 7

展示室 3

01
ダニエル・ブュレン
彫刻
1970年
アクリル、ストライプの入った麻布
206.0×201.0cm

02
ダニエル・ブュレン
そのとき、その場所のまわりに真ん中で起こる |
フレームの中のフレームの中のフレーム #42
1988年
アセテートフィルム、ガラス、木
サイズ可変

03
トニー・クラッグ
スペクトラム
1979年
プラスチック
250.0cm×500.0cm

04
トニー・クラッグ
乳鉢と乳鉢
1987-89年
ブロンズ
160.0×80.0×90.0cm
寄託作品

05
トニー・クラッグ
スノイドロジャイラ
1992年
ガラス板、スチール
220.0×220.0×220.0cm

展示室 4

06
ジャン・アルブ
ひと、ひげ、へそ
1928-29年
木に着色
79.9×79.3×9.0cm

07
グオルク・バゼリッツ
羊
1964年
油彩、カンヴァス
162.3×130.4cm

08
コンスタンティン・ブランクーシ
眠る幼児
1907年 (1960/62年制作)
ブロンズ

10.6×16.3×14.2cm
09
コンスタンティン・ブランクーシ
彫刻
1924年 (1972年制作)
ブロンズ
92.4×10.5×45.0cm

10
コンスタンティン・ブランクーシ
若い男のトルソ II
1924年 (1973年制作)
ブロンズ
41.7×27.6×13.9cm

11
アルベルト・ブッリ
赤プラスチック
1964年
焼板、プラスチック、カンヴァス
60.0×60.0cm

12
サルバドール・ダリ
目のない二つの目玉焼きを背に乗せ、ポルト
ガルの川のかげら老翁がうとうとしている平凡な
フランス人
1932年
油彩、紙
16.0×22.0cm

13
ジャン・デュビュッフ
二人のアラビア人
1948年
グワッシュ、紙
40.0×50.0cm

14
ジャン・デュビュッフ
存在の演出
1950年
油彩、イゾレル
55.0×46.0cm

15
ジャン・デュビュッフ
食卓を囲む4人 IV
1962年
グワッシュ、紙
56.0×40.0cm

16
ジェームズ・アンソール
愛の園
1888年
油彩、カンヴァス
96.0×112.0cm

17
ジェームズ・アンソール
キリストのブリュッセル入城
1898年
エッチング、紙
24.8×35.6cm

18
マックス・エルンスト
子供、馬そして蛇
1927年
油彩、カンヴァス
71.5×82.0cm

19
アルベルト・ジャコメッティ
ディエゴの胸像
1954年
ブロンズ
39.5×33.0×19.0cm

20
グスタフ・クリムト
イグニエ・マリマフェーリの肖像
1913/14年
油彩、カンヴァス
140.0×85.0cm

21
オスカー・ココシュカ
絵筆を持つ自画像
1914年
油彩、カンヴァス
82.3×66.0cm

22
ルネ・マガリット
機関車
1928年
油彩、カンヴァス
116.0×81.1cm

23
マリノ・マリニ
奇跡 (b)
1965年
ブロンズ
43.5×45.4×15.9cm

24
エドヴァルト・ムンク
機織
1895年
エッチング、ドライポイント、紙
32.8×26.3cm

25
エドヴァルト・ムンク
船屋
1896年
リトグラフ、紙

47.2×35.8cm

26
メダルド・ロッシ
門番女
1883-84年
ブロンズ
38.0×35.0×16.0cm

27
エゴン・シーレ
自画像
1914年 (1922年前)
ドライポイント、紙
22.0×18.0cm

28
エゴン・シーレ
フランツ・ハウアーの肖像
1914年 (1922年前)
ドライポイント、紙
13.0×11.0cm

29
エゴン・シーレ
カール・グリュンバルトの肖像
1917年
油彩、カンヴァス
140.7×110.2cm

30
エゴン・シーレ
青い少女 シュテファニー・グリュンバルト
1918年
クレヨン、紙
47.0×30.1cm

31
エゴン・シーレ
少女
1918年 (1922年前)
リトグラフ、紙
21.1×37.3cm

2階ギャラリー

32
原坂 尚義
P. W. P. 50 (ズーニー・ソング)
1981年
アクリル、木
149.0×109.4×10.7cm

33
原坂 尚義
P. W. P. 73 (精神大鼓)
1983年
アクリル、木
62.8×129.0×17.5cm

34
原坂 尚義
P. W. P. 124 絵画都市 (自転車)
1988年
アクリル、木
200.0×200.0×47.5cm

35
原坂 尚義
P. S. 6 (人体)
1991年
アクリル、木
176.0×85.5×25.5cm

展示室 6

36
小堀 四郎
彫
1927年
油彩、カンヴァス
130.5×89.8cm
寄託作品

37
小堀 四郎
ツツールの朝
1928年
油彩、カンヴァス
50.0×60.8cm

38
小堀 四郎
ブルー・ニューの男
1930年
油彩、カンヴァス
162.0×96.5cm

39
小堀 四郎
ハローへの夕暮村
1932年
油彩、カンヴァス
114.0×162.5cm

40
小堀 四郎
黄衣の女
1932年
油彩、カンヴァス
162.2×114.0cm

41
小堀 四郎
フェスの門 (モロッコ)
1932年
油彩、カンヴァス
46.3×38.3cm

42
小堀 四郎
桃
1938年
油彩、カンヴァスボード
45.9×55.0cm

43
小堀 四郎
中駒絵巻
1991年
油彩、カンヴァス
65.2×53.4cm

44
小堀 四郎
老人像
1939年
油彩、カンヴァス
61.8×51.1cm

45
小堀 四郎
妻の像
1949年
油彩、紙
41.0×31.7cm

46
宮脇 晴
自画像 (17才)
1919年
油彩、カンヴァス
45.5×33.3cm

47
宮脇 晴
えりまきの少女
1920年
油彩、カンヴァス
45.6×33.2cm

48
宮脇 晴
麗衣を食べる子
1935年
油彩、カンヴァス
100.0×73.0cm

49
宮脇 晴
嵐船売り
1938年
油彩、カンヴァス
97.0×145.5cm

50
宮脇 晴
赤と黄の椅子
1957年
油彩、カンヴァス
89.4×130.3cm

51
宮脇 晴
春
1991年
アブリケ
34.0×44.0cm

52
宮脇 晴
メキシコの鳥
1962年
アブリケ
75.0×112.0cm

53
宮脇 晴
うど
1970年
アブリケ
89.0×60.0cm

54
宮脇 晴
紫花菜
1972年
アブリケ
113.0×187.0cm

55
宮脇 晴
梨
1978年
アブリケ
02.8×03.3cm

56
宮脇 晴
伊勢えび
1982年
アブリケ
82.5×58.2cm

57
宮脇 晴
吊った干しえび
1983年
アブリケ
74.2×56.0cm

58
宮脇 晴
芽の出たきつまいも
1987年
アブリケ

35.0×48.0cm

高橋節郎館 第1期常設展示

2007年3月20日[火]-7月8日[日]
91日間

01 高橋 節郎
紙
1972年
鎌倉、彩繪絵
121.0×90.8cm

02 高橋 節郎
樹下小憩
1980年
鎌倉、煤紙
120.0×87.3cm

03 高橋 節郎
花の基座
1949年
彩研出陣絵。アルミニウム合金板
42.0×110.0cm

04 高橋 節郎
古懐想
1985年
鎌倉、煤紙、増床
176.3×173.0cm

05 高橋 節郎
化石の青
1997年
木芯乾漆
47.0×18.0×60.0cm

06 高橋 節郎
鎌倉屋「空中都市」
1961年
朱印漆塗、鎌倉
187.8×181.6cm

07 高橋 節郎
赤い化石
1997年
木芯乾漆
51.0×24.5×15.3cm

08 高橋 節郎
古懐想
1978年
鎌倉、煤紙
176.0×170.0cm

09 高橋 節郎
星屋前記
1975年
鎌倉

175.9×173.0cm

10 高橋 節郎
古懐松韻
1982年
鎌倉、煤紙、増床
176.3×171.0cm

11 高橋 節郎
化石の山
1997年
木芯乾漆
74.0×17.0×30.0cm

12 高橋 節郎
地久大恵 10
1993年
木芯乾漆
87.5×19.0×37.0cm

13 高橋 節郎
地久大恵 11a
1993年
木芯乾漆
12.0×17.0×99.5cm

14 高橋 節郎
地久大恵 11b
1993年
木芯乾漆
11.5×17.0×87.0cm

15 高橋 節郎
地久大恵 13
1993年
木芯乾漆
33.0×51.0×78.0cm

16 高橋 節郎
地久大恵 14
1993年
木芯乾漆
59.3×10.0×21.8cm

17 高橋 節郎
地久大恵 9
1993年
木芯乾漆
61.0×13.0×41.0cm

18 高橋 節郎
地久大恵 2

1993年
木芯乾漆
30.5×13.0×47.6cm

19 高橋 節郎
地久大恵 4
1993年
木芯乾漆
71.0×14.5×14.5cm

20 高橋 節郎
地久大恵 5
1993年
木芯乾漆
50.5×10.5×21.0cm

21 高橋 節郎
地久大恵 10
1993年
木芯乾漆
87.5×19.0×37.0cm

22 高橋 節郎
標
1977年
鎌倉、煤紙
121.3×85.0cm

23 高橋 節郎
山
1977年
鎌倉
121.3×85.0cm

24 高橋 節郎
化石
1963年
彩繪絵
180.0×150.0cm

25 高橋 節郎
古懐
1964年
彩繪絵
123.3×95.3cm

26 高橋 節郎
黒子神
1995年
木芯乾漆
322.0×146.0cm、Φ60.0cm

27 高橋 節郎
其義紀 I
1989年
染付、陶器
1.6×27.0×34.8cm

28 高橋 節郎
其義紀 IV
1989年
染付、陶器
1.4×25.7×32.8cm

29 高橋 節郎
其義紀 VI
1989年
染付、陶器
1.5×35.0×27.1cm

30 高橋 節郎
其義紀 IX
1989年
染付、陶器
1.1×32.3×28.1cm

31 高橋 節郎
其義紀 VII
1989年
染付、陶器
1.1×32.3×28.0cm

32 高橋 節郎
夢・太古の星屋
1995年
鎌倉、煤紙、増床
176.0×86.0cm

33 高橋 節郎
夢・縄文の草床
1996年
鎌倉、箔押、煤紙、増床
176.0×86.0cm

34 高橋 節郎
眼 A
1955-64年
彩漆絵
Φ27.3cm

35 高橋 節郎
眼 B
1955-64年
彩漆絵

Φ27.1cm
財団法人 高橋記念美術文化振興財団

36 高橋 節郎
婦人像 A
1955-64年
彩漆絵
Φ27.3cm

37 高橋 節郎
婦人像 B
1955-64年
彩漆絵
Φ27.1cm
財団法人 高橋記念美術文化振興財団

38 高橋 節郎
街角
1955-64年
彩漆絵
Φ27.2cm
財団法人 高橋記念美術文化振興財団

39 高橋 節郎
酒桶
1955-64年
彩漆絵
Φ27.2cm

40 高橋 節郎
踊り
1954年
鎌倉、煤紙、アルミニウム合金板
112.3×84.6cm

41 高橋 節郎
踊り A
1954年
鎌倉
19.0×19.0cm
財団法人 高橋記念美術文化振興財団

42 高橋 節郎
踊り B
1954年
鎌倉
19.0×19.0cm
財団法人 高橋記念美術文化振興財団

43 高橋 節郎
踊り A (下図)
1954年
紙

27.4×21.2cm
高橋 節郎
踊り B (下図)
1954年
紙
27.5×21.0cm

44 高橋 節郎
踊り B (下図)
1954年
紙
27.5×21.0cm

45 高橋 節郎
万化
1991年
鎌倉、煤紙、増床
95.7×116.7cm
財団法人 高橋記念美術文化振興財団

46 高橋 節郎
乾漆臺 10
1989年
乾漆
24.0cm
財団法人 高橋記念美術文化振興財団

47 高橋 節郎
乾漆臺 14
1989年
乾漆
51.7cm
財団法人 高橋記念美術文化振興財団

48 高橋 節郎
乾漆臺 9
1989年
乾漆
20.6cm
財団法人 高橋記念美術文化振興財団

49 高橋 節郎
乾漆臺 1
1989年
乾漆
91.7cm、Φ12.2cm
財団法人 高橋記念美術文化振興財団

50 高橋 節郎
乾漆臺 3
1989年
乾漆
59.4cm
財団法人 高橋記念美術文化振興財団

51 高橋 節郎
乾漆臺 5
1989年

乾漆
42.0cm
財団法人 高橋記念美術文化振興財団

52 高橋 節郎
乾漆臺 6
1981年 (1989年再制作)
乾漆
21.0cm
財団法人 高橋記念美術文化振興財団

53 高橋 節郎
座
1984年
墨、紙
93.0×184.0cm

54 高橋 節郎
高原景色
制作年不詳
墨、水彩、紙
61.9×93.7cm

55 高橋 節郎
暮色
1984年
墨、水彩、紙
47.2×63.4cm

56 高橋 節郎
香爐
1986年
墨、水彩、紙
95.0×62.0cm
財団法人 高橋記念美術文化振興財団

57 高橋 節郎
山影
1989年
墨、水彩、紙
27.5×24.5cm

58 高橋 節郎
晩彩
1992年
墨、水彩、紙
45.0×90.0cm
財団法人 高橋記念美術文化振興財団

59 高橋 節郎
隨書
1989年
墨、紙

93.2×184.0cm

60 高橋 節郎
霞硝子
1984年
墨、紙
93.5×192.5cm

61 高橋 節郎
円の中の松 (舟松)
1987年
煤紙
1.4cm、Φ41.2cm
財団法人 高橋記念美術文化振興財団

62 高橋 節郎
円の中のさくらんぼ (菓籠)
1987年
鎌倉、煤紙
1.3cm、Φ41.3cm
財団法人 高橋記念美術文化振興財団

63 高橋 節郎
鎌倉四方草花
1994年
煤紙
3.0×23.0×23.0cm

64 高橋 節郎
鎌倉鐘屋敷 屏風
1982年
鎌倉
6.4cm、Φ6.7cm

65 高橋 節郎
鎌倉新月
1982年
煤紙
6.7cm、Φ6.0cm

66 高橋 節郎
鎌倉香合 雪山
1982年
煤紙
2.0cm、Φ7.2cm

67 高橋 節郎
日月の小舟 日
制作年不詳
金地
4.8×7.0×10.9cm

68

高橋 節郎
日月の小窓 月
1949年
制作年不詳
金地
4.7×6.1×12.3cm

69

高橋 節郎
花鳥
制作年不詳
鍍金、螺鈿、埴末
27.5×21.3cm
財団法人 高橋記念美術文化振興財団

70

高橋 節郎
花
1993年
墨、水彩、紙
60.0×45.0cm

高橋 節郎 花鳥 1949年 制作年不詳

4.7×6.1×12.3cm

高橋 節郎 花鳥 制作年不詳

27.5×21.3cm

財団法人 高橋記念美術文化振興財団

高橋 節郎 花鳥 制作年不詳

27.5×21.3cm

財団法人 高橋記念美術文化振興財団

高橋節郎館 第2期常設展示

2007年7月10日[火]~9月9日[日]
55日間

01 高橋 節郎 花の葉展 1949年 彩研出降紙、アルミニウム合金板 42.0×110.0cm	10 高橋 節郎 古墳松讀 1982年 鍍金、螺鈿、埴末 176.3×171.0cm	19 高橋 節郎 昆蟲記Ⅲ 1989年 染付、陶器 1.1×32.3×28.1cm	27 高橋 節郎 都会の紙 制作年不詳 モンタイプ(版画)、漆、紙 41.0×33.0cm
02 高橋 節郎 化石群 1967年 鍍金、彩繡絵 130.3×95.0cm	11 高橋 節郎 響気楼「空(中都市)」(下絵) 1960年 鉛筆、紙 187.8×181.6cm	20 高橋 節郎 夢・太古の星屋 1995年 鍍金、箔押、螺鈿、埴末 176.0×86.0cm	28 高橋 節郎 鳥 1959年 モンタイプ(版画)、漆、紙 63.3×75.8cm
03 高橋 節郎 海草 1970年 鍍金、彩繡絵 115.0×90.0cm	12 高橋 節郎 古墳空襲(下絵) 1977年 鉛筆、紙 176.0×170.0cm	21 高橋 節郎 夢・織文の星屋 1996年 鍍金、箔押、螺鈿、埴末 176.0×86.0cm	29 高橋 節郎 神戸 1982年 墨、水彩、紙 45.3×59.9cm
04 高橋 節郎 古墳月影 1979年 鍍金、螺鈿 179.2×169.6cm	13 高橋 節郎 天面の記(下絵) 1971年 鉛筆、紙 182.0×182.8cm	22 高橋 節郎 熊の印象 制作年不詳 墨、紙 46.4×62.8cm	30 高橋 節郎 神戸所見 制作年不詳 墨、水彩、紙 60.6×45.6cm
05 高橋 節郎 崖墓回廊 1996年 鍍金、螺鈿、埴末 176.7×173.7cm	14 高橋 節郎 鎌子神 1995年 木芯紙 322.0×146.0cm、Φ60.0cm	23 高橋 節郎 熊の印象マイン河群 制作年不詳 墨、水彩、紙 28.4×48.1cm	31 高橋 節郎 鳥崎の丘 制作年不詳 墨、水彩、紙 33.2×41.1cm
06 高橋 節郎 新羅 1982年 朱印きぼ 188.1×182.8cm	15 高橋 節郎 昆蟲記 I 1989年 染付、陶器 1.5×27.0×34.8cm	24 高橋 節郎 熊の印象シャモニー郊外 制作年不詳 墨、水彩、紙 28.0×45.8cm	32 高橋 節郎 雪 1996年 墨、水彩、色紙 27.5×24.5cm
07 高橋 節郎 天街の記 1972年 鍍金 182.0×182.8cm	16 高橋 節郎 昆蟲記 IV 1989年 染付、陶器 1.4×25.7×32.8cm	25 高橋 節郎 熊の印象 桜 制作年不詳 墨、水彩、紙 45.8×28.0cm	33 高橋 節郎 夏 1996年 墨、水彩、色紙 27.5×24.5cm
08 高橋 節郎 古墳悠悠 1985年 鍍金、螺鈿、埴末 170.3×173.0cm	17 高橋 節郎 昆蟲記 V 1989年 染付、陶器 1.5×35.0×27.1cm	26 高橋 節郎 都会の神鳥 制作年不詳 モンタイプ(版画)、漆、紙 41.5×34.0cm	34 高橋 節郎 秋 1996年 墨、水彩、色紙 27.5×24.5cm
09 高橋 節郎 忍久の記 1971年 鍍金、彩繡絵	18 高橋 節郎 昆蟲記 IX		35 高橋 節郎 冬 1996年 墨、水彩、色紙

27.5×24.5cm

36 高橋節郎雲(色紙)
1996年
墨/墨、水彩、色紙
27.5×24.5cm**37** 高橋節郎目(色紙)
1996年
墨/墨、水彩、色紙
27.5×24.5cm**38** 高橋節郎嵐(色紙)
1996年
墨/墨、水彩、色紙
27.5×24.5cm**39** 高橋節郎屋(色紙)
1996年
墨/墨、水彩、色紙
27.5×24.5cm**40** 高橋節郎決着
1982年
モンタイプ(版画)、漆、紙
119.3×95.0cm**41** 高橋節郎屋障
1962年
モンタイプ(版画)、漆、紙
119.4×94.7cm**42** 高橋節郎北海道 雪隠れる
制作年不詳
墨、紙
42.6×56.6cm**43** 高橋節郎水鏡
1984年
墨、水彩、紙
47.0×62.0cm**44** 高橋節郎

明けゆく山道

制作年不詳
墨、水彩、紙
45.4×46.2cm**45** 高橋節郎北海道 秋 2
制作年不詳
墨、水彩、紙
95.4×63.8cm**46** 高橋節郎山崩
1999年
墨、水彩、紙
91.0×181.0cm**47** 高橋節郎アルプスの見える街
1984年
墨、水彩、紙
95.2×63.8cm**48** 高橋節郎初秋 1
1984年
墨、水彩、紙
60.2×94.7cm**49** 高橋節郎郷愁
1986年
墨、水彩、紙
63.6×95.2cm
財団法人 高橋記念美術文化振興財団**50** 高橋節郎花のセレナード
制作年不詳
鍍金
27.5×22.3cm
財団法人 高橋記念美術文化振興財団**51** 高橋節郎円の中の杉(杉風)
1987年
靱紙、螺鈿
1.4cm、Φ41.2cm
財団法人 高橋記念美術文化振興財団**52** 高橋節郎円の中の山(月影)
1987年
靱紙、螺鈿1.3cm、Φ41.2cm
財団法人 高橋記念美術文化振興財団**53** 高橋節郎日月の宮〜月
制作年不詳
藍色、麻紙
14.0×50.5×25.0cm**54** 高橋節郎日月の宮〜日
制作年不詳
藍色、麻紙
13.5×44.5×25.5cm**55** 高橋節郎ハープ、銀河寶篋
1999年
金箔、フラチナ箔みだれ押し
186.5×56.5×102.0cm
財団法人 高橋記念美術文化振興財団**56** 高橋節郎ピアノノ宇宙紀行
1995年
鍍金、螺鈿
104.5×150.5×188.0cm**57** 高橋節郎フルート：銀河
2001年
フラチナ箔みだれ押し
67.0cm、Φ2.5cm
財団法人 高橋記念美術文化振興財団**58** 高橋節郎フルート：金河
2001年
金箔、フラチナ箔みだれ押し
67.0cm、Φ2.5cm
財団法人 高橋記念美術文化振興財団**59** 高橋節郎クラリネット：ペガ
2005年
フラチナ箔みだれ押し
68.3cm、Φ7.5cm
財団法人 高橋記念美術文化振興財団**60** 高橋節郎クラリネット：アルタイ
2005年
金箔、フラチナ箔みだれ押し68.2cm、Φ7.5cm
財団法人 高橋記念美術文化振興財団

高橋節郎館 第3期常設展示

2007年9月11日[火]〜11月18日[日]
58日間**01** 高橋節郎遠い記憶
1973年
鍍金、螺鈿
120.9×98.0cm**02** 高橋節郎遠い森の記憶
1974年
鍍金
115.1×90.8cm**03** 高橋節郎海層
1970年
鍍金、彩繪蝋
115.0×90.0cm**04** 高橋節郎地久大憲 6
1993年
木芯乾漆
37.5×9.5×24.0cm**05** 高橋節郎地久大憲 5
1993年
木芯乾漆
50.5×10.5×21.0cm**06** 高橋節郎古墳科形
1979年
鍍金、螺鈿
179.2×169.6cm**07** 高橋節郎星塚回廊
1986年
鍍金、螺鈿、増染
176.7×173.7cm**08** 高橋節郎地久大憲 4
1993年
木芯乾漆
71.0×14.5×14.5cm**09** 高橋節郎新瀨
1962年
朱印干漆

188.1×182.8cm

10 高橋節郎地久大憲 15
1993年
木芯乾漆
24.5×8.0×24.5cm**11** 高橋節郎天宙の記
1972年
鍍金
182.0×182.8cm**12** 高橋節郎悠久の記
1971年
鍍金、彩繪蝋
182.0×182.4cm**13** 高橋節郎地久大憲 12
1993年
木芯乾漆
27.5×19.0×91.0cm**14** 高橋節郎地久大憲 10
1993年
木芯乾漆
87.5×19.0×37.0cm**15** 高橋節郎遠森の記
1974年
鍍金
175.8×163.4cm**16** 高橋節郎地久大憲 13
1993年
木芯乾漆
33.0×51.0×78.0cm**17** 高橋節郎草屏削記
1975年
鍍金
175.9×173.0cm**18** 高橋節郎

龍気楼「室中廊下」(下座)

1960年
新瀨、紙
187.8×181.6cm**19** 高橋節郎古墳遺構(下座)
1977年
紙、漆
176.0×170.0cm**20** 高橋節郎天宙の記(下座)
1971年
紙、漆
182.0×182.8cm**21** 高橋節郎地久大憲 樹 1
1994年
木芯乾漆
36.0cm、Φ17.0cm**22** 高橋節郎円の中の杉(杉風)
1987年
靱紙、螺鈿
1.4cm、Φ41.2cm
財団法人 高橋記念美術文化振興財団**23** 高橋節郎日月の宮〜日
制作年不詳
藍色、麻紙
13.5×44.5×25.5cm**24** 高橋節郎日月の宮〜月
制作年不詳
藍色、麻紙
14.0×50.5×25.0cm**25** 高橋節郎地久大憲 樹 2
1994年
木芯乾漆
20.0cm、Φ6.5cm**26** 高橋節郎化石の森
1997年
木芯乾漆
47.0×18.0×60.0cm**27** 高橋節郎鬼神
1995年
木芯乾漆
56.0×78.0×12.0cm**28** 高橋節郎段壽記 I
1989年
染付、陶器
1.5×27.0×34.8cm**29** 高橋節郎段壽記 IV
1989年
染付、陶器
1.4×25.7×32.8cm**30** 高橋節郎段壽記 VI
1989年
染付、陶器
1.5×35.0×27.1cm**31** 高橋節郎段壽記 情
1989年
染付、陶器
1.1×32.3×28.0cm**32** 高橋節郎段壽記 IX
1989年
染付、陶器
1.1×32.3×28.1cm**33** 高橋節郎夢・太古の夏庭
1995年
鍍金、箔紙、螺鈿、増染
176.0×86.0cm**34** 高橋節郎ハープ：銀河寶篋
1999年
金箔、フラチナ箔みだれ押し
186.5×56.5×102.0cm
財団法人 高橋記念美術文化振興財団**35** 高橋節郎ピアノノ宇宙紀行
1995年

35
鍍金、螺鈿
104.5×150.5×188.0cm

36
高橋 節郎
夢・精文の星塵
1996年
鍍金、箔押、螺鈿、埋朱
176.0×86.0cm

37
高橋 節郎
夏子神
1995年
木芯乾漆
322.0×146.0cm、Φ60.0cm

高橋節郎館 第4期常設展示

2007年11月20日【火】-2008年3月30日【日】
105日間

01

高橋 節郎
遠い森の記憶
1974年
鍍金
115.1×90.8cm

02

高橋 節郎
宙
1977年
鍍金
121.3×85.0cm

03

高橋 節郎
樹下小憩
1980年
鍍金、螺鈿
120.0×87.3cm

04

高橋 節郎
古懐群映
1977年
鍍金、螺鈿
182.0×172.0cm

05

高橋 節郎
天目の記
1972年
鍍金
182.0×182.8cm

06

高橋 節郎
置灰機
1960年
鍍金、彩鍍絵、螺鈿
197.5×182.0cm

07

高橋 節郎
草花刺記
1975年
鍍金
175.9×173.0cm

08

高橋 節郎
遠森の記
1974年
鍍金
175.8×163.4cm

09

高橋 節郎
星座物語
1994年
鍍金

176.0×173.0cm

財団法人 高橋記念美術館文化振興財団

10

高橋 節郎
杉の木の高話
1959年
鍍金、螺鈿、埋朱
121.4×243.2cm

11

高橋 節郎
海響
1970年
鍍金、彩鍍絵
115.0×90.0cm

12

高橋 節郎
化石
1963年
彩鍍絵
180.0×150.0cm

13

高橋 節郎
古唄
1964年
彩鍍絵
123.3×95.3cm

14

高橋 節郎
夏子神
1995年
木芯乾漆
322.0×146.0cm、Φ60.0cm

15

高橋 節郎
星塵記 I
1989年
染付、陶器
1.5×27.0×34.8cm

16

高橋 節郎
星塵記 IV
1989年
染付、陶器
1.4×25.7×32.8cm

17

高橋 節郎
星塵記 VI
1989年
染付、陶器
1.5×35.0×27.1cm

18

高橋 節郎
星塵記 IX
1989年
染付、陶器
1.1×32.3×28.1cm

19

高橋 節郎
星塵記 VII
1989年
染付、陶器
1.1×32.3×28.0cm

20

高橋 節郎
夢・太古の星塵
1995年
鍍金、箔押、螺鈿、埋朱
176.0×86.0cm

21

高橋 節郎
夢・精文の星塵
1996年
鍍金、箔押、螺鈿、埋朱
178.0×86.0cm

22

高橋 節郎
万葉集より七首
1993年
書/墨、水彩、紙
66.0×68.0cm

23

高橋 節郎
やまかわらみそらくもかぜ
2000年
書/墨、水彩、紙
21.5×66.8cm

24

高橋 節郎
春花秋月
1975年
書/墨、水彩、紙
31.8×66.8cm

25

高橋 節郎
桜花白静
制作年不詳
書/墨、紙
87.0×25.8cm

26

高橋 節郎
満天星花
2000年
書/墨、水彩、紙

26.0×90.5cm

27

高橋 節郎
岳（色紙）
1998年
書/墨、水彩、色紙
27.5×24.5cm

28

高橋 節郎
花（色紙）
1990年
書/墨、水彩、色紙
27.5×24.5cm

29

高橋 節郎
風（色紙）
1996年
書/墨、水彩、色紙
27.5×24.5cm

30

高橋 節郎
龍（色紙）
1996年
書/墨、水彩、色紙
27.5×24.5cm

31

高橋 節郎
雲（色紙）
1996年
書/墨、水彩、色紙
27.5×24.5cm

32

高橋 節郎
霞（色紙）
1990年
書/墨、水彩、色紙
27.5×24.5cm

33

高橋 節郎
街角
1985年
墨、水彩、紙
13.0×18.0cm

34

高橋 節郎
望橋
1985年
墨、水彩、紙
13.0×18.0cm

35

高橋 節郎

壺繪

- 1985年
墨、水彩、紙
13.0×18.0cm
- 36**
高橋 節郎
花紅柳緑
制作年不詳
書/墨、紙
22.5×58.9cm
- 37**
高橋 節郎
春
1996年
墨、水彩、色紙
27.5×24.5cm
- 38**
高橋 節郎
夏
1996年
墨、水彩、色紙
27.5×24.5cm
- 39**
高橋 節郎
秋
1996年
墨、水彩、色紙
27.5×24.5cm
- 40**
高橋 節郎
冬
1996年
墨、水彩、色紙
27.5×24.5cm
- 41**
高橋 節郎
扉面 我輩山
制作年不詳
墨、水彩、紙
110.0×60.0cm
- 42**
高橋 節郎
むさしの記より
制作年不詳
墨、水彩、紙
17.2×84.8cm
- 43**
高橋 節郎
筑紫野
1982年以前
墨、水彩、紙
17.0×88.0cm
- 44**
高橋 節郎
筑紫野の富士 2
1982年以前
墨、水彩、紙
17.8×91.2cm
- 45**
高橋 節郎
曹白山青
1995年
書/墨、水彩、紙
32.7×99.5cm
- 46**
高橋 節郎
花(日、月、山、川)
2000年
書/墨、水彩、紙
31.0×40.4cm
- 47**
高橋 節郎
桂草子
2000年
書/墨、水彩、紙
33.8×104.0cm
- 48**
高橋 節郎
奥の細道
1996年
書/墨、水彩、紙
32.9×87.8cm
- 49**
高橋 節郎
香
1996年
墨、水彩、紙
87.0×28.6cm
- 50**
高橋 節郎
鈴冠
制作年不詳
書/墨、紙
44.6×59.1cm
- 51**
高橋 節郎
杜雨詩
制作年不詳
書/墨、紙
41.0×59.1cm
- 52**
高橋 節郎
杜雨詩
制作年不詳
書/墨、紙

- 44.7×59.1cm
- 53**
高橋 節郎
徒然草
1996年
書/墨、水彩、紙
32.7×99.5cm
財団法人 高橋記念美術文化振興財団
- 54**
高橋 節郎
透繪巻 1
制作年不詳
墨、水彩、紙
174.0×174.0cm (二曲一雙屏風)
- 55**
高橋 節郎
雪月花
制作年不詳
書/墨、水彩、紙
21.0×81.6cm
- 56**
高橋 節郎
エッグスタンド ブラウン
1993年
化学塗料、計金
14.0×6.0×5.0cm
- 57**
高橋 節郎
エッグスタンド レッド
1993年
化学塗料、計金
14.5×6.2×5.8cm
- 58**
高橋 節郎
エッグスタンド グレー
1993年
化学塗料、計金
14.2×8.6×6.1cm
- 59**
高橋 節郎
反皿：シルクハット バイオレット
1993年
化学塗料、鉄
7.6×12.3×10.5cm
- 60**
高橋 節郎
反皿：シルクハット レッド
1993年
化学塗料、鉄
7.3×12.4×10.2cm

- 61**
高橋 節郎
反皿：シルクハット レモン
1993年
化学塗料、鉄
7.3×12.4×10.6cm
- 62**
高橋 節郎
ラッキープレート クリーム
1993年
化学塗料、鉄
1.1×12.5×10.3cm
- 63**
高橋 節郎
ラッキープレート グリーン
1993年
化学塗料、鉄
1.4×12.4×10.4cm
- 64**
高橋 節郎
ラッキープレート グレー
1993年
化学塗料、鉄
1.2×12.5×10.3cm
- 65**
高橋 節郎
ラッキープレート パープル
1993年
化学塗料、鉄
1.0×12.6×10.3cm
- 66**
高橋 節郎
ラッキープレート ピンク
1993年
化学塗料、鉄
1.3×12.4×10.4cm
- 67**
高橋 節郎
ラッキープレート ブルー
1993年
化学塗料、鉄
1.3×12.4×10.4cm
- 68**
高橋 節郎
ゴールデンアリスヤス エメラルドグリーン
1993年
銅箔、化学塗料、鉄
1.3×14.1×11.8cm
- 69**
高橋 節郎
ゴールデンアリスヤス カーミンレッド 1
1993年
銅箔、化学塗料、鉄

- 2.8×13.9×11.6cm
- 70**
高橋 節郎
ゴールデンアリスヤス マルーン 1
1993年
銅箔、化学塗料、鉄
1.2×13.9×11.6cm
- 71**
高橋 節郎
ゴールデンアリスヤス アイボリーブラック
1993年
銅箔、化学塗料、鉄
1.3×14.2×11.8cm
- 72**
高橋 節郎
三角ユニット花器 1 黒 1
1990年代
木軸漆器
27.3×10.5×9.0cm
- 73**
高橋 節郎
三角ユニット花器 1 赤 1
1990年代
木軸漆器
27.3×10.5×9.0cm
- 74**
高橋 節郎
三角ユニット花器 1 白
1990年代
木軸漆器
27.3×10.5×9.0cm
- 75**
高橋 節郎
京都所見 聖林寺
1982年、1982年
墨、水彩、紙
30.4×45.7cm
財団法人 高橋記念美術文化振興財団
- 76**
高橋 節郎
フルート：銀河
2001年
プラチナ箔みだれ押し
67.0cm、Φ2.5cm
財団法人 高橋記念美術文化振興財団
- 77**
高橋 節郎
フルート：金河
2001年
金箔、プラチナ箔みだれ押し
67.0cm、Φ2.5cm
財団法人 高橋記念美術文化振興財団

- 78**
高橋 節郎
フルートケース
2003年
プラチナ箔みだれ押し、ナラ
5.0×39.5×9.1cm
財団法人 高橋記念美術文化振興財団
- 79**
高橋 節郎
フルートケース
2003年
金箔、プラチナ箔みだれ押し、ナラ
5.0×39.5×9.1cm
財団法人 高橋記念美術文化振興財団
- 80**
高橋 節郎
クラリネット：ペガ
2005年
プラチナ箔みだれ押し
68.3cm、Φ7.5cm
財団法人 高橋記念美術文化振興財団
- 81**
高橋 節郎
クラリネット：アルタイ
2005年
金箔、プラチナ箔みだれ押し
68.2cm、Φ7.5cm
財団法人 高橋記念美術文化振興財団
- 82**
高橋 節郎
クラリネットケース
2005年
プラチナ箔みだれ押し
4.5×73.0×12.0cm
財団法人 高橋記念美術文化振興財団
- 83**
高橋 節郎
クラリネットケース
2005年
金箔、プラチナ箔みだれ押し
4.5×73.0×12.0cm
財団法人 高橋記念美術文化振興財団
- 84**
高橋 節郎
ハーブ：銀河寶篋
1999年
金箔、プラチナ箔みだれ押し
186.5×56.5×102.0cm
財団法人 高橋記念美術文化振興財団
- 85**
高橋 節郎
ピアノ：宇宙紀行
1995年
鍍金、漆箔

104.5×150.5×188.0cm

平成18年度 新収蔵品展

2007年4月11日〔水〕-4月28日〔土〕
15日間
展示室 9

- 01**
清水 尚舟
夕顔
1913年
膠彩、絹布
57.7×41.7cm
- 02**
河井 寛次郎
乱豆紅花瓶
1922-23年頃
磁器
9.5cm、φ15.5cm
- 03**
中西 夏之
山嵐の石罅り No. 0
1965年
油彩、カンヴァス
73.5×91.0cm
- 04**
三上 誠
作品
1965-68年頃
膠料、インク、紙
115.0×150.0cm
- 05**
原根 伸夫
空相-柱
1976年
木
220.0×73.5×23.5cm
- 06**
山本 高喜
Untitled
1981年
ミクストメディア
183.0×244.0×8.5cm
- 07**
山本 高喜
Untitled
1987年
ミクストメディア
264.5×263.0×76.5cm
- 08**
原根 尚眞
P. 3. P. 3 (私が中にいる原眞)
1988年
アクリル、木
表83.0×83.0×83.0cm (3面組)
- 09**
原根 尚眞
P. S. 6 (人体)
1991年
アクリル、木
- 176.0×85.5×25.5cm
- 10**
イコムラレイコ
マロヤ湖のスキーヤー
1990年
アクリル、カンヴァス
120.0×94.0cm
- 11**
丸山 直文
仮象 (I)
1993年
アクリル、絹布
183.5×259.5cm
- 12**
佐川 寛司
半面性の彫像 No. 19
1995年
油彩、カンヴァス
245.0×194.0cm
- 13**
佐川 寛司
半面性の彫像 No. 20
1995年
油彩、カンヴァス
218.2×291.0cm
- 14**
佐川 寛司
半面性の彫像 No. 21
1995年
油彩、カンヴァス
218.2×288.0cm

宇宙御絵園

2007年6月19日〔火〕-9月24日〔月・振替休〕
87日間
展示室 1-4

豊田市美術館が2003年に開催した「有密法」、2004年の「イン・ベッド」に続く、人間と宇宙、そして生命をテーマにした展覧会3部作の究結編として本展覧会を開催した。

展覧会タイトルの「宇宙御絵園」には、マクロへもミクロへも、あるいは過去へも未来へも果てなくイメージされる「見えない世界」への思いが込められている。会場では、テーマにそって主に直観のコレクションから訪れた絵画、彫刻、オブジェ、写真、言葉など、多様な表現による12人の作家の59点を出品し、より普遍的なヴィジョンを描き出そうと試みた。同時代の多様な作品を観ることは、我々の心の奥底に眠っている宇宙的な感覚を呼び覚まし、またその体験は大きな謎に向き合って生きていく力とその手足を我々に指示してくれるものである。出品作家は安齊重男、金山明、河原温、北山善夫、佐倉密、鷲見和紀郎、田中信行、長沼宏昌、野村仁、松澤寿、毛利武太郎、ZAPPA、以上12名である。

主催：豊田市美術館
協賛：トヨタ自動車株式会社、東海廣告株式会社
出品点数：59点
入場者数：18,849人



ポスター



展示風景



展示風景



展示風景

関連事業：

- 【演奏会】
「七夕恋歌」
歌・歌：西 周子
曲目：松井茂「Aesthetics No.1」と、それに基づく
同井澤による観祝短歌
日時：7月7日〔土〕 午後2時-2時20分
会場：豊田市美術館 展示室4、エントランス
- 【七夕パフォーマンス】
「密入り林檎」
出演：佐倉密ほか
日時：7月7日〔土〕 午後2時22分22秒より
会場：豊田市美術館 エントランス
- 【七夕コンサート】
「天の川」
出演：AWAYA
映像・舞台演出：Antenna
日時：7月7日〔土〕
午後3時-4時、午後5時30分-6時30分
会場：豊田市美術館 展示室 1

【鼎談】

- 「フサイの部屋と私」
講師：安齊重男+佐倉密+松澤桂子
進行：青木正弘
日時：7月28日〔土〕 午後2時-3時30分
会場：豊田市美術館 講堂
- 【ビデオ上映会】
「001001 松澤寿+大野一雄」(監督：大木裕之 2001年)
日時：展覧会会期中の毎月第2、第4土曜日 午後3時より
(鼎談開催日の7月28日を除く)
会場：豊田市美術館 講堂
- 【学芸員による作品解説】
日時：展覧会会期中の毎月第2、第4土曜日 午後2時より
(鼎談開催日の7月28日を除く)
会場：豊田市美術館 展示室 1-4
- 【作品ガイド・ボランティアによるギャラリー・ツアー】
日時：木曜日を除く毎日午後2時より(関連事業開催日は午前11時より)

印刷物：

- ポスター：B2判
チラシ：A4判
カタログ：25.6×19.4cm/124ページ
グラフィック・デザイン：甲野浩太郎
作品輸送・販売：ヤマトロジスティクス株式会社
会場設計：株式会社カタノ工房
館誌学芸員：青木正弘

01
安野 重男
理想台にて
1978年
シルバークラフト
イメージサイズ: 31.5×21.5cm
プリントサイズ: 35.6×27.9cm
作家蔵

02
安野 重男
理想台
1978年
シルバークラフト
イメージサイズ: 21.5×31.5cm
プリントサイズ: 27.9×35.6cm
作家蔵

03
安野 重男
パフォーマンス-目黒区美術館 (1)
1995年
シルバークラフト
イメージサイズ: 31.5×21.5cm
プリントサイズ: 35.6×27.9cm
作家蔵

04
安野 重男
パフォーマンス-目黒区美術館 (2)
1995年
シルバークラフト
イメージサイズ: 31.5×21.5cm
プリントサイズ: 35.6×27.9cm
作家蔵

05
安野 重男
パフォーマンス-目黒区美術館 (3)
1995年
シルバークラフト
イメージサイズ: 31.5×21.5cm
プリントサイズ: 35.6×27.9cm
作家蔵

06
安野 重男
パフォーマンス-目黒区美術館 (4)
1995年
シルバークラフト
イメージサイズ: 31.5×21.5cm
プリントサイズ: 35.6×27.9cm
作家蔵

07
安野 重男
下溝筋の自宅にて
2001年
シルバークラフト
イメージサイズ: 24.0×24.0cm
プリントサイズ: 35.6×27.9cm

作家蔵

08
安野 重男
プザイの部屋にて
2001年
シルバークラフト
イメージサイズ: 24.0×24.0cm
プリントサイズ: 35.6×27.9cm
作家蔵

09
安野 重男
プザイの部屋 (1)
2001年
C-プリント
イメージサイズ: 55.0×42.5cm
プリントサイズ: 56.0×45.4cm
作家蔵

10
安野 重男
プザイの部屋 (2)
2001年
C-プリント
イメージサイズ: 31.5×21.5cm
プリントサイズ: 35.6×27.9cm
作家蔵

11
安野 重男
プザイの部屋 (3)
2001年
C-プリント
イメージサイズ: 34.5×34.5cm
プリントサイズ: 43.0×35.5cm
作家蔵

12
安野 重男
プザイの部屋 (4)
2001年
C-プリント
イメージサイズ: 34.5×34.5cm
プリントサイズ: 43.0×35.5cm
作家蔵

13
泰山 明
赤栗
1978-98年
油彩、カンヴァス
215.5×292.0cm

14
河原 温
百万年-過去
1970-71年
ゼロックス・コピー、紙、ルーズリーフ・ハイランダー
各30.5×22.8×7.6cm (10巻)

15
河原 温
百万年-未来
1980-95年
ゼロックス・コピー、紙、ルーズリーフ・ハイランダー
各30.5×22.8×7.6cm (10巻)

16
北山 善夫
院 絵画 私の誕生
1997年
インク、鳥の子紙
214.0×154.0cm

17
北山 善夫
院 絵画 誰かが一人で死に至る苦しみに耐えな
ければならない
1997年
インク、鳥の子紙
214.0×154.0cm

18
佐倉 哲
横溝 隼 (つんどくやしる)
2003年
文庫本 (新潮社)、水晶
15.0×21.3×14.5cm

19
佐倉 哲
野原の子は宇宙人 (かぐや姫)
2003年
文庫本 (岩波書店)、アルミニウム、竹、布、
紙の木にオイルステイン
14.9×10.6×3.8cm

20
佐倉 哲
海潮之巻 (bひなののはか)
2005年
大理石、ステンレス
4.7×20.8×16.8cm
作家蔵

21
佐倉 哲
二度目は軽い利尻 (ロダン) きん
(黒鏡石 (糸もかぬい) 黒石投)
2005年
アルミニウム、布
13.6×38.0×38.0cm
作家蔵

22
佐倉 哲
銀牛 (かぎゅう) の塔
Tower of MYMY
2005年
壁に金メッキ、磁石、鉄
10.6×2.1×1.9cm

作家蔵

23
佐倉 哲
舞 (見るぼん) はもう破れたし、
UFOキャッチャーでつかまえて
2007年
13.5×12.0cm
作家蔵

24
佐倉 哲
網の罫、小さい方、蜂鳴音 (あめいしや)
2007年
スパーボール、紙
Φ3.1cm、16.3×10.0cm
作家蔵

25
佐倉 哲
貫珠 眞鏡、アルミニウム
Φ2.3cm、Φ2.1cm、Φ2.0cm
作家蔵

26
佐倉 哲
野原の子 (ボタンホール) へ
2007年
紙の木にオイルステイン、木綿糸
Φ2.9×19.0cm
作家蔵

27
佐倉 哲
あたたかい手
2007年
糸糸
各11.0×6.8cm (一対)
作家蔵

28
佐倉 哲
淡き雲三巻
2007年
木綿、アクリル絵具、和紙
52.0×40.0cm
作家蔵

29
佐倉 哲
invisible apple
2007年
ミクストメディア
98.5×98.5cm
作家蔵

30
佐倉 哲
にじみとたすけ
2007年
和紙、絹糸、アクリル絵具、切手
13.5×12.0cm
作家蔵

31
寛見 和紀郎
Work M-6 運河
1986年
ブロンズ
560.0×30.0×41.0cm

32
寛見 和紀郎
熱の罫
1987年
ブロンズ
195.0×38.0×120.0cm

33
田中 信行
Oiga
1999年
乾漆
89.5×72.5×34.5cm

34
田中 信行
深城
2007年
乾漆
287.5×57.0×45.0cm
作家蔵

35
長沼 宏昌
松澤翁の記憶-02 02 02 (1)
2002年
シルバークラフト
50.6×40.2cm
作家蔵

36
長沼 宏昌
松澤翁の記憶-02 02 02 (2)
2002年
シルバークラフト
50.6×40.2cm
作家蔵

37
長沼 宏昌
松澤翁の記憶-02 02 02 (3)
2002年
シルバークラフト
50.6×40.2cm
作家蔵

38
長沼 宏昌
松澤翁の記憶-02 02 02 (4)
2002年
シルバークラフト
50.6×40.2cm
作家蔵

39
長沼 宏昌
松澤翁の記憶-02 02 02 (5)
2002年
シルバークラフト
50.6×40.2cm
作家蔵

40
長沼 宏昌
松澤翁の記憶-02 02 02 (6)
2002年
シルバークラフト
50.6×40.2cm
作家蔵

41
長沼 宏昌
松澤翁の記憶-02 02 02 (7)
2002年
シルバークラフト
イメージサイズ: 24.3×31.9cm
プリントサイズ: 27.7×35.5cm
作家蔵

42
長沼 宏昌
松澤翁の記憶-02 11 23
2002年
シルバークラフト
イメージサイズ: 31.9×24.3cm
プリントサイズ: 35.5×27.7cm
作家蔵

43
長沼 宏昌
松澤翁の記憶-03 09 14 (1)
2003年
シルバークラフト
イメージサイズ: 24.3×31.9cm
プリントサイズ: 27.7×35.5cm
作家蔵

44
長沼 宏昌
松澤翁の記憶-03 09 14 (2)
2003年
シルバークラフト
イメージサイズ: 24.3×31.9cm
プリントサイズ: 27.7×35.5cm
作家蔵

45
長沼 宏昌
松澤翁の記憶-03 09 14 (3)
2003年
シルバークラフト
イメージサイズ: 31.9×24.3cm
プリントサイズ: 35.5×27.7cm
作家蔵

46
長沼 宏昌
松澤翁の記憶-04 12 18
2004年
シルバークラフト
イメージサイズ: 24.3×31.9cm
プリントサイズ: 27.7×35.5cm
作家蔵

47
野村 仁
"moon score" 宇宙は収縮に転ずるか?
1979年
写真
27.4×57.0cm

48
野村 仁
"moon score" 宇宙は収縮に転ずるか?
1980-84年
写真
133.0×825.0cm

49
野村 仁
宇宙はさのこのように発生したか
1987年
ガラス
26.0×22.0×22.0cm

50
野村 仁
宇宙は収縮に転ずるか?
1989年
ガラス
38.0×23.5×28.5cm

51
野村 仁
Cosmic Vibration 宇宙振動
2006年
大理石
55.0×43.0×43.0cm
(球体: Φ25.0)

52
松澤 宥
80年開眼-懐く宇宙
2002年
フェルトペン、紙
各30.0×21.0cm (2巻)

90.0×63.0cm (1巻)

53
松澤 宥
白鳥の歌
2003年
大理石
9.0×288.0×288.0cm

54
松澤 宥
白鳥の歌 2
制作年不詳
墨、紙
21.0×21.0cm
個人蔵

55
松澤 宥
宇宙の懐へ
制作年不詳
ビニール、紙、修正液
35.0×15.7cm
個人蔵

56
毛利 武士郎
Mr. 阿からのメッセージ 第3巻
1996年
ステンレス
12.7×50.7×13.0cm

57
毛利 武士郎
Mr. 阿からのメッセージ 第3巻 (図説)
1996年
鉛筆、トレーシングペーパー
59.0×84.0cm

58
毛利 武士郎
涙の/地球への/舞手紙 その1
1989年
ステンレス
各5.0×48.1×14.9cm (2点組)
東京国立近代美術館蔵

59
ZAPPA
魂の夜-ある瞬間に始まり、始まり広がるがら、
あるときに終わる私たちの生命-
2007年
LED、ポリカーボネイト、大理石
各Φ150.0×220.0cm (5.0組)

作家蔵

追悼 常設特別展

—花—花への想い、花との語り

2007年9月11日[火]—11月18日[日]

58日間

高橋節郎館2階展示室

本展覧会は、高橋節郎氏が2007年4月19日に92歳で逝去されたことを哀悼し企画した常設特別展である。高橋氏は生涯花を想い、花を愛した作家であった。本展覧会では、氏の芸術を育んだ「花」のモチーフをとりあげ、初期から晩年に至るまでの高橋氏の作品を紹介するとともに、氏が敬愛した画家、そして同時代を生きた作家たち14人の作品もあわせて展示した。これは、他者の作品と比較鑑賞することで氏の芸術を見つめ直し、新たな角度からの理解を促そうと試みたものである。

主催：豊田市美術館、(財)高橋記念美術文化振興財団

出品点数：41点

観覧者数：4,759人



チラシ



展示風景



展示風景



展示風景

関連事業

【作品ガイド・ボランティアによるギャラリートーク】
日時：木曜日を除く毎日午後2時—（関連事業開催日は午前11時—）

会場：高橋節郎館 展示室

【ギャラリートーク】

日時：11月3日[土]、11月4日[日] 午前11時30分—

午後1時—（各30分）

会場：高橋節郎館 展示室

印刷物

ポスター・B1判（美術館周辺看板用引用）

チラシ・A4判

リーフレット・A3判（2つ折）

作品解説：ヤマトロジスティクス株式会社

会場設置：株式会社カトウスタジオ

監修学芸員：田嶋志保

01

高橋 節郎

花の星座

1949年

新研出版絵、アルミニウム合金板

42.0×110.0cm

02

宮藤 晴

ボタン

1921年

油彩、カンヴァス

45.5×37.9cm

03

高橋 節郎

挿入像 A

1955-64年

彩漆絵

Φ27.3cm

04

奥谷 博

百花王

1984-85年

油彩、カンヴァス

118.8×91.0cm

05

高橋 節郎

花天

1990年

鎌倉、襷絵、複製

90.7×116.6cm

財団法人 高橋記念美術文化振興財団

06

長谷川 葉

筒い新らされた小鳥（華花と種子）

1982年

メゾタント、紙

36.6×26.4cm

07

長谷川 葉

二つのアネモネ

1934年

アクリル、紙

24.2×19.0cm

08

高橋 節郎

花のセレナード

新作年不詳

鎌倉

27.5×22.3cm

財団法人 高橋記念美術文化振興財団

09

高橋 節郎

櫻

1977年

鎌倉、襷絵

121.3×95.0cm

10

中川 一政

向日葵

1981年

油彩、カンヴァス

91.1×72.8cm

11

香月 秀男

前

1962年

油彩、カンヴァス

19.5×14.5cm

12

香月 秀男

山茶花

1962年

油彩、カンヴァス

27.5×21.5cm

13

高橋 節郎

日笠静歌衣裳箱

1938年

彩漆出陣絵

45.5×69.5×14.5cm

寄託作品

14

高橋 節郎

鎌倉四方紙 花

1954年

漆絵

3.0×23.0×23.0cm

15

高橋 節郎

贈証 風生子

1955-64年

漆絵

Φ27.4cm

16

高橋 節郎

贈証 櫻

1955-64年

漆絵

Φ27.4cm

17

高橋 節郎

贈証 雛

1955-64年

漆絵

Φ27.4cm

18

小倉 遊亀

山茶花

1981年

墨彩、紙

33.0×45.8cm

19

安田 頼彦

梅花定家瓶

1963年

墨彩、紙

53.0×45.5cm

20

高橋 節郎

扉面 梅

制作年不詳

墨、水彩、紙

90.0×50.0cm

21

高橋 節郎

扉面 梅

制作年不詳

墨、水彩、紙

90.0×60.0cm

22

河井 寛次郎

象蹄草花扇巻

1941年頃

陶板

22.3×24.0×14.5cm

23

栗本 夏樹

書

1991年

乾漆

33.0×37.0×35.0cm

24

ロジャー・ゴドショー

花瓶の花

制作年不詳

油彩、カンヴァス

81.3×116.6cm

25

小堀 西部

朱の花東

1946年

油彩、カンヴァス

60.8×50.2cm

26

高橋 節郎

花

1993年

墨、水彩、紙

60.0×45.0cm

27

高橋 節郎

春色

1984年

墨、水彩、紙

47.2×63.4cm

28

高橋 節郎

春霞

1986年

墨、水彩、紙

95.0×62.0cm

財団法人 高橋記念美術文化振興財団

29

宮本 印章

風景 晴日草堂豊かなり

制作年不詳

墨彩、絹布

42.3×53.5cm

30

小堀 西部

小梨と鐘

1950年

油彩、カンヴァス

116.5×80.6cm

31

島田 章三

卓上の静物

1968年

油彩、カンヴァス

100.0×80.5cm

32

栗田 辰秋

乾漆梅花盆

1965-74年

乾漆

3.1cm、Φ26.6cm

寄託作品

33

栗田 辰秋

赤漆彫華紋御手篋

1941年

漆、ヒノキ

18.8×34.2×24.9cm

34

栗田 辰秋

彩漆彫華紋御手篋

1948年

19.8×34.2×20.8cm

寄託作品

35

河井 寛太郎
建築家 花文複製
1943年度
画題
14.5×17.5×17.0cm

36

荒木 経雄
冬の旗
1989-90年
モノクロームプリント、パライタ紙
34.0×41.0cm

37

荒木 経雄
冬の旗
1989-90年
モノクロームプリント、パライタ紙
34.0×41.0cm

38

荒木 経雄
冬の旗
1989-90年
モノクロームプリント、パライタ紙
34.0×41.0cm

39

荒木 経雄
冬の旗
1989-90年
モノクロームプリント、パライタ紙
34.0×41.0cm

40

荒木 経雄
冬の旗
1989-90年
モノクロームプリント、パライタ紙
34.0×41.0cm

41

高橋 勲郎
花巻
制作年不詳
絹糸、壁紙、絹糸
27.5×21.3cm
財団法人 高橋記念美術文化継承財団

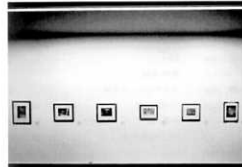
牧野義雄展 -100年前、ロンドンを描いた日本人-

2008年1月8日〔火〕-3月30日〔日〕
74日間
展示室 5

愛知県等母村（現・豊田市）出身の牧野義雄（1869-1956）が日本を離れたのは1893（明治26）年のことである。最初はアメリカのサンフランシスコで働きながら絵を学び、1897年にロンドンに渡る。長い下積み生活ののち、徐々に作品や随筆が雑誌に掲載されるようになり、60点もの挿絵を手がけた『カラー・オブ・ロンドン』（1907年）で、牧野の名は一躍有名になった。その後も牧野は、時代とともに変動していく20世紀前半のロンドンで水彩画家、随筆家、思想家として活動する。第二次世界大戦開戦にともない1942年に帰国を余儀なくされたとき牧野は71歳、日本を離れてから50年近くも経っていた。

本展は牧野義雄が遠来して110年、『カラー・オブ・ロンドン』発行から100年を記念した展覧会である。初期から晩年まで年代順に5部構成にすることで、牧野義雄作品の変遷を辿るはじめての展覧会となった。牧野作品の主軸である水彩画に、版画や油彩画、イラストの掲載雑誌、著作本や手紙、写真といった資料等を交えて展示した。加えて本展に先駆けて牧野作品に贈られた主要な修復処置を写真パネルで解説し、牧野義雄の人と作品を様々な角度で捉えられる場となった。

主催：豊田市美術館
出品点数：80点
観覧者数：12,905人



展示風景



展示風景

関連事業：

- | 記念講演会「牧野義雄のロンドン」
講師：清水一喜（愛知大学教授）
日時：1月20日〔日〕 午後2時-3時30分
会場：豊田市美術館 講堂
- | 学芸員による作品解説
日時：2月2日〔土〕、2月17日〔日〕、3月9日〔日〕 午後2時-3時
- | 作品ガイドボランティアによるギャラリートーク
日時：木曜日を除く毎日午後2時-（関連事業開催日は午前11時-）



ポスター



カタログ

印刷物：
ポスター：B2判
チラシ：A4判
図録：24.0×19.0cm/72ページ
リーフレット・A5判（A4判2つ折）
グラフィックデザイン：長沼秀樹
作品展示：ヤマロジスティクス株式会社
会場設営：株式会社太橋社
図学書籍：成瀬美幸

- 01**
牧野 義雄
ペーカスビーチの晩餐
1895年
油彩、板
12.1×18.8cm
個人蔵
- 02**
牧野 義雄
美術
1895年頃
鉛筆、紙
25.8×31.8cm
個人蔵
- 03**
牧野 義雄
エンバンクメント、ロンドン
1900年頃
水彩、紙
13.7×17.2cm
- 04**
牧野 義雄
ライブ・グラス
1901年頃
水彩、紙
19.2×25.3cm
- 05**
牧野 義雄
ロンドン市内
1901年
水彩、紙
19.5×11.7cm
- 06**
牧野 義雄
ピカソリー・サーカス
1901年
水彩、紙
25.4×17.1cm
- 07**
牧野 義雄
ナショナル・ギャラリー
1901年
水彩、紙
20.3×11.7cm
- 08**
牧野 義雄
ハー・マジェステイズ劇場入口
1901年
水彩、紙
15.6×14.2cm
- 09**
牧野 義雄
ケンジントン公園の茶店
1901年
水彩、紙
12.4×16.7cm
- 10**
牧野 義雄
アールス・コート博覧会
1901年
水彩、紙
23.1×15.6cm
- 11**
牧野 義雄
ハイドパーク・コーナー付近、ピカソリーの夕暮れ
1903年頃
水彩、紙
32.1×23.3cm
- 12**
牧野 義雄
秋
1904年
水彩、紙
15.1×16.5cm
- 13**
牧野 義雄
日本閣にて
制作年不詳
水彩、紙
20.5×16.1cm
- 14**
牧野 義雄
リージェント通りの北側
1904年頃
水彩、紙
32.4×12.3cm
- 15**
牧野 義雄
ピカソリー・サーカスの夜宴
1906/07年
水彩、紙
32.9×26.3cm
- 16**
牧野 義雄
雨の日のスローン・スクエア
1906/07年
水彩、紙
22.9×30.5cm
- 17**
牧野 義雄
パッキンガム宮殿の夕暮れ
1906/07年
水彩、紙
21.2×30.4cm
- 18**
牧野 義雄
6月の日曜日、ハイドパークのチャーチ/フレード
1906年
水彩、紙
19.6×32.0cm
- 19**
牧野 義雄
プロンプトン通りのオラトリイ教会
1906/07年
水彩、紙
18.7×24.7cm
- 20**
牧野 義雄
午後のトラファルガー・スクエア
1906年
水彩、紙
33.2×21.7cm
- 21**
牧野 義雄
チェルシーの煙突とゴスター
1906-10年頃
水彩、紙
33.6×29.9cm
- 22**
牧野 義雄
アルバート橋の夕暮れ
制作年不詳
水彩、紙
20.5×16.1cm
- 23**
牧野 義雄
ウェストミンスター・スクールの中庭
1907年頃
水彩、紙
26.1×37.1cm
- 24**
牧野 義雄
セント・ロッシェ教会の裏口
1907/08年
水彩、紙
33.9×21.8cm
- 25**
牧野 義雄
グラン・ブールヴァールの売店
1907/08年
水彩、紙
21.6×34.3cm
- 26**
牧野 義雄
地下鉄のコーマルタン駅
1907/08年
水彩、紙
21.2×30.4cm
- 27**
牧野 義雄
スキピオ家の墓
1908/09年
水彩、紙
27.1×21.8cm
- 28**
牧野 義雄
アルドブランディエー二部
1908/09年
水彩、紙
24.8×28.3cm
- 29**
牧野 義雄
ブロード通り
1909年
水彩、紙
24.9×34.5cm
- 30**
牧野 義雄
チェルシー・エンバンクメント
1909/10年
水彩、紙
27.3×50.3cm
- 31**
牧野 義雄
ラネラのテムズ河畔
1909/10年
水彩、紙
31.0×25.2cm
- 32**
牧野 義雄
ヴィクトリア・アンド・アルバート・ミュージアム
1912年
水彩、紙
23.2×35.2cm
- 33**
牧野 義雄
オルドウィッチ界隈
1912年
水彩、紙
25.3×32.3cm
- 34**
牧野 義雄
日本人婦女
1912年頃
水彩、紙
14.4×9.6cm
- 35**
牧野 義雄
わが理想の英国女性
制作年不詳
水彩、紙
32.1×23.3cm
- 36**
牧野 義雄
ウェッドハンプトンの田舎風景
1912年頃
油彩、カンヴァス
35.5×45.3cm
- 37**
牧野 義雄
サーベントン橋から望むハイドパーク
制作年不詳
油彩、カンヴァス
50.8×76.2cm
- 38**
牧野 義雄
清月
1912年頃
水彩、紙
29.9×22.3cm
- 39**
牧野 義雄
制作年不詳
水彩、紙
29.9×22.3cm
- 40**
牧野 義雄
鐘のトラファルガー・スクエア
1914年頃
水彩、紙
23.2×33.7cm
- 41**
牧野 義雄
海軍公園の図
1914年頃
水彩、紙
23.2×33.7cm
- 42**
牧野 義雄
グリニッジ村
制作年不詳
水彩、紙
37.5×27.7cm
- 43**
牧野 義雄
冬のエンバンクメント
制作年不詳
水彩、紙
22.9×45.5cm
- 44**
牧野 義雄
早朝のピカシー橋
制作年不詳
水彩、紙
25.4×35.7cm
- 45**
牧野 義雄
ハイドパーク
制作年不詳
水彩、紙
24.5×35.0cm
- 46**
牧野 義雄
ウェストミンスター宮殿
制作年不詳
水彩、紙
49.1×66.7cm
- 47**
牧野 義雄
ニューヨーク港
1924年
水彩、紙
50.1×70.7cm
- 48**
牧野 義雄
倫敦公園の図
1940年
油彩、カンヴァス
45.5×90.4cm
- 49**
牧野 義雄
鐘のトラファルガー・スクエア
1914年頃
水彩、紙
23.2×33.7cm
- 50**
牧野 義雄
雨の日のスローン・スクエア
1951-54年頃
油彩、カンヴァス
60.8×72.8cm
- 51**
牧野 義雄
サン・ピエトロ大聖堂・ドームと噴水
1951-54年頃
油彩、カンヴァス
60.5×45.3cm
- 52**
牧野 義雄
ラトリアン・カメラ
1951-54年頃
油彩、カンヴァス
- 53**
牧野 義雄
北鎌倉風景
1951-54年頃
油彩、カンヴァス
40.0×31.0cm
- 54**
演劇プログラム「神々の麗光」
(ヒズ・マジェステイズ劇場)
1903年
22.5×16.2cm
- 55**
「ザ・イングリッシュ・イラストレイテッド・マガジン」
1902年12月号
1903年2月号
1924年
清水一嘉氏蔵
- 56**
「ザ・イングリッシュ・イラストレイテッド・マガジン」
1903年12月号
1903年2月号
清水一嘉氏蔵
- 57**
「ザ・イングリッシュ・イラストレイテッド・マガジン」
1903年12月号
1903年2月号
清水一嘉氏蔵
- 58**
「カラ―・オブ・ロンドン」
1940年
1949年
清水一嘉氏蔵
- 59**
「カラ―・オブ・パリ」
1949年
清水一嘉氏蔵
- 60**
「カラ―・オブ・ローマ」
1949年
清水一嘉氏蔵
- 61**
「カラ―・オブ・ローマ」
1949年
清水一嘉氏蔵
- 62**
「カラ―・オブ・ローマ」
1949年
清水一嘉氏蔵
- 63**
牧野 義雄
「日本人画工働日記」
1910年
個人蔵
- 64**
牧野 義雄
「幼少時代 思い出の記」
1910年
個人蔵
- 65**
牧野 義雄
牧野 義雄 英文書集(1)
1912-15年頃
個人蔵
- 66**
牧野 義雄
牧野 義雄 英文書集(2)
1913-14年頃
個人蔵
- 67**
牧野 義雄
牧野 義雄 英文書集(3)
1913-14年頃
個人蔵
- 68**
「内閣から見たオックスフォー」
1919年
個人蔵
- 69**
「イタリア巡礼記」
1919年
個人蔵
- 70**
「チーム・オブ・ロンドン」
1912年
個人蔵
- 71**
牧野 義雄
「わが理想の英国女性」
1912年
個人蔵
- 72**
牧野 義雄
「毎朝日誌」
1913年
個人蔵
- 73**
「文学ダイジェスト」
No.1817、1925年2月14日号
1925年
清水一嘉氏蔵
- 74**
「文学ダイジェスト」
No.1899、1926年9月11日号
1926年
清水一嘉氏蔵
- 75**
在英・牧野 義雄 作品展覧会招待状
1934年
個人蔵
- 76**
在英・牧野 義雄 作品展覧会自録
1934年
個人蔵

77

牧野義雄氏 在英作品展覧会記録
1936年
個人展

78

手帳
1940-50年代
個人展

79

入展中の牧野義雄写真
1955-56年
個人展

80

牧野義雄 デスマスク
1956年 (1990年頃制作)
ブロンズ
24.5×16.0cm

若林奮 100の羨望

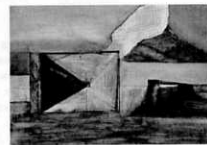
2008年1月8日〔火〕-3月30日〔日〕

74日間

展示室 1、2

若林奮 (1936-2003) は、自然に対する深い思慕と想像力によって空間概念を根本的に問い直し、独自の存在感のある作品を生み出した彫刻家である。そのまなざしはさまざまな対象に向けられるが、若林は自分が視線を向ける対象を作品に仕上げようとはしなかった。若林の関心は、自分と対象との間に存在する空間にあったと言える。1970年前後に、彫刻の在り方を模索するなかで描かれた多数のドローイングが、作家本人によって101枚のセットにまとめられ、《100の羨望》と名付けられた。それからは、常に奥行きのある空間、ものやその周囲にまとわる空気のような雰囲気が出てくる。何か具体的な対象を描くのではなく、自分が彫刻家として思い描く概念上の空間。このドローイングには、若林が彫刻を制作する上で重要と考える要素 (奥行きや積み重なり、あるいは空間そのもの) が散りばめられている。

今回の展示では、これらのドローイングとその後もなく制作された彫刻3点を展示することにより《前期:1/8-2/17、後期:2/19-3/30》、この作家におけるドローイングの重要性を提示するとともに、若林の構想した彫刻と空間の関係に迫ろうとした。

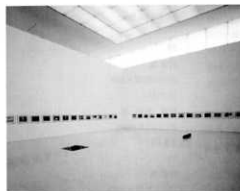


案内はがき

主催：豊田市美術館

出品点数：111点

観覧者数：12,905人



案内風景



展示風景

印刷物：

案内はがき：10.0×14.7cm

キャラクターガイド：

25.6×12.2cm (3つ折、6ページ)

グラフィックデザイン：平野達太郎

作品展示：ヤマトロジスティクス株式会社

館舎学芸員：北谷正雄

- 01**
若林 薫
100の希望 I
1967, 71年
インク、クレヨン、水彩、紙
38.0×53.9cm
- 02**
若林 薫
100の希望 II
1971年
鉛筆、インク、水彩、紙
37.9×53.7cm
- 03**
若林 薫
100の希望 III
1967, 71年
インク、クレヨン、水彩、紙
38.0×53.8cm
- 04**
若林 薫
100の希望 IV
1967, 71年
インク、クレヨン、水彩、紙
38.1×53.8cm
- 05**
若林 薫
100の希望 V
1967, 71年
インク、クレヨン、水彩、紙
38.1×53.8cm
- 06**
若林 薫
100の希望 VI
1967, 71年
色鉛筆、インク、水彩、紙
38.1×53.8cm
- 07**
若林 薫
100の希望 VII
1971年
インク、水彩、紙
38.0×53.8cm
- 08**
若林 薫
100の希望 VIII
1971年
インク、水彩、紙
38.0×53.8cm
- 09**
若林 薫
100の希望 IX
1971年
鉛筆、色鉛筆、インク、水彩、紙
- 37.9×53.7cm
- 10**
若林 薫
100の希望 X
1971年
インク、クレヨン、水彩、紙
37.8×53.7cm
- 11**
若林 薫
100の希望 XI
1971年
鉛筆、インク、水彩、紙
37.9×53.7cm
- 12**
若林 薫
100の希望 XII
1971年
鉛筆、色鉛筆、インク、水彩、紙
38.2×54.3cm
- 13**
若林 薫
100の希望 XIII
1971年
鉛筆、色鉛筆、インク、水彩、紙
38.2×54.2cm
- 14**
若林 薫
100の希望 XIV
1971年
インク、クレヨン、紙
39.0×54.2cm
- 15**
若林 薫
100の希望 XV
1971年
インク、クレヨン、水彩、紙
39.0×54.2cm
- 16**
若林 薫
100の希望 XVI
1971年
色鉛筆、インク、水彩、紙
39.0×54.1cm
- 17**
若林 薫
100の希望 XVII
1971年
インク、水彩、紙
38.0×53.8cm
- 18**
若林 薫
100の希望 XVIII
1971年
鉛筆、色鉛筆、インク、水彩、紙

- 1971年
鉛筆、インク、水彩、紙
39.4×54.5cm
- 19**
若林 薫
100の希望 XIX
1971年
鉛筆、インク、水彩、紙
39.6×54.7cm
- 20**
若林 薫
100の希望 XX
1971年
鉛筆、色鉛筆、インク、水彩、紙
39.5×54.6cm
- 21**
若林 薫
100の希望 XXI
1971年
鉛筆、水彩、紙
39.8×54.8cm
- 22**
若林 薫
100の希望 XXII
1971年
鉛筆、水彩、紙
39.5×54.6cm
- 23**
若林 薫
100の希望 XXIII
1971年
鉛筆、水彩、紙
39.5×54.6cm
- 24**
若林 薫
100の希望 XXIV
1971年
鉛筆、インク、水彩、紙
39.5×54.6cm
- 25**
若林 薫
100の希望 XXV
1971年
鉛筆、水彩、紙
39.8×54.9cm
- 26**
若林 薫
100の希望 XXVI
1971年
鉛筆、水彩、紙
39.6×54.7cm
- 27**
若林 薫
100の希望 XXVII
1971年
鉛筆、水彩、紙
39.5×54.5cm
- 28**
若林 薫
100の希望 XXVIII
1971年
鉛筆、色鉛筆、インク、水彩、紙
38.2×54.2cm
- 29**
若林 薫
100の希望 XXIX
1971年
鉛筆、水彩、紙
39.7×54.6cm
- 30**
若林 薫
100の希望 XXX
1971年
鉛筆、色鉛筆、水彩、紙
39.5×54.6cm
- 31**
若林 薫
100の希望 XXXI
1971年
鉛筆、水彩、紙
39.5×54.6cm
- 32**
若林 薫
100の希望 XXXII
1971年
鉛筆、水彩、紙
39.8×54.9cm
- 33**
若林 薫
100の希望 XXXIII
1971年
鉛筆、水彩、紙
39.6×54.7cm
- 34**
若林 薫
100の希望 XXXIV
1971年
鉛筆、色鉛筆、クレヨン、水彩、紙
39.6×54.6cm
- 35**
若林 薫
100の希望 XXXV
1971年
鉛筆、色鉛筆、水彩、紙

- 39.7×54.7cm
- 36**
若林 薫
100の希望 XXXVI
1971年
鉛筆、色鉛筆、水彩、紙
39.6×54.5cm
- 37**
若林 薫
100の希望 XXXVII
1971年
鉛筆、色鉛筆、水彩、紙
39.5×54.6cm
- 38**
若林 薫
100の希望 XXXVIII
1971年
鉛筆、インク、紙
39.8×54.7cm
- 39**
若林 薫
100の希望 XXXIX
1971年
鉛筆、インク、紙
39.6×54.7cm
- 40**
若林 薫
100の希望 XL
1971年
鉛筆、紙
39.7×54.7cm
- 41**
若林 薫
100の希望 XLI
1971年
鉛筆、インク、紙
39.7×54.7cm
- 42**
若林 薫
100の希望 XLII
1971年
鉛筆、インク、紙
39.6×54.7cm
- 43**
若林 薫
100の希望 XLIII
1971年
鉛筆、インク、紙
39.7×54.7cm
- 44**
若林 薫
100の希望 XLIV
1971年
鉛筆、インク、水彩、紙
39.6×54.7cm
- 1971年
鉛筆、インク、水彩、紙
39.6×54.7cm
- 45**
若林 薫
100の希望 XLV
1971年
鉛筆、インク、紙
39.5×54.6cm
- 46**
若林 薫
100の希望 XLVI
1971年
鉛筆、インク、紙
38.2×51.0cm
- 47**
若林 薫
100の希望 XLVII
1971年
鉛筆、インク、紙
38.7×51.3cm
- 48**
若林 薫
100の希望 XLVIII
1971年
鉛筆、インク、水性フェルトペン、紙
39.6×54.7cm
- 49**
若林 薫
100の希望 XLIX
1971年
鉛筆、インク、クレヨン、水彩、紙
40.1×50.8cm
- 50**
若林 薫
100の希望 L
1971年
鉛筆、インク、クレヨン、水彩、紙
38.7×51.2cm
- 51**
若林 薫
100の希望 LI
1971年
鉛筆、水彩、紙
39.6×50.6cm
- 52**
若林 薫
100の希望 LII
1971年
鉛筆、インク、水彩、紙
38.9×50.9cm

- 53**
若林 薫
100の希望 LIII
1971年
鉛筆、水彩、紙
37.7×51.0cm
- 54**
若林 薫
100の希望 LIV
1971年
鉛筆、インク、水彩、紙
38.5×51.8cm
- 55**
若林 薫
100の希望 LV
1971年
鉛筆、インク、水彩、紙
37.7×53.8cm
- 56**
若林 薫
100の希望 LVI
1971年
鉛筆、色鉛筆、インク、水彩、紙
37.7×53.8cm
- 57**
若林 薫
100の希望 LVII
1971年
鉛筆、インク、クレヨン、水彩、紙
37.6×53.7cm
- 58**
若林 薫
100の希望 LVIII
1971年
鉛筆、インク、水彩、紙
37.6×53.7cm
- 59**
若林 薫
100の希望 LIX
1971年
鉛筆、インク、水彩、紙
37.9×53.8cm
- 60**
若林 薫
100の希望 LX
1971年
鉛筆、インク、水彩、紙
37.8×53.7cm
- 61**
若林 薫
100の希望 LXI
1971年
鉛筆、インク、水彩、紙
- 38.3×51.4cm
- 62**
若林 薫
100の希望 LXII
1971年
鉛筆、クレヨン、水彩、紙
37.8×53.8cm
- 63**
若林 薫
100の希望 LXIII
1971年
鉛筆、インク、水彩、紙
37.8×53.8cm
- 64**
若林 薫
100の希望 LXIV
1971年
鉛筆、インク、水彩、紙
37.8×53.8cm
- 65**
若林 薫
100の希望 LXV
1971年
鉛筆、水彩、紙
37.8×53.8cm
- 66**
若林 薫
100の希望 LXVI
1971年
鉛筆、色鉛筆、インク、水彩、紙
37.7×53.7cm
- 67**
若林 薫
100の希望 LXVII
1971年
鉛筆、インク、クレヨン、水彩、紙
38.5×51.5cm
- 68**
若林 薫
100の希望 LXVIII
1971年
鉛筆、色鉛筆、インク、紙
37.7×53.8cm
- 69**
若林 薫
100の希望 LXIX
1971年
鉛筆、色鉛筆、水彩、紙
37.7×53.7cm
- 70**
若林 薫
100の希望 LXX
1971年
鉛筆、インク、水彩、紙

- 1971年
鉛筆、色鉛筆、インク、紙
37.7×53.8cm
- 71**
若林 薫
100の希望 LXXI
1971年
鉛筆、インク、クレヨン、水彩、紙
38.0×53.7cm
- 72**
若林 薫
100の希望 LXXII
1971年
鉛筆、インク、クレヨン、紙
37.6×53.7cm
- 73**
若林 薫
100の希望 LXXIII
1971年
鉛筆、インク、水彩、紙
37.7×53.8cm
- 74**
若林 薫
100の希望 LXXIV
1971年
鉛筆、インク、クレヨン、水彩、紙
37.6×53.6cm
- 75**
若林 薫
100の希望 LXXV
1971年
鉛筆、水彩、紙
37.7×53.8cm
- 76**
若林 薫
100の希望 LXXVI
1971年
鉛筆、インク、水彩、紙
37.7×53.7cm
- 77**
若林 薫
100の希望 LXXVII
1971年
鉛筆、水彩、紙
37.8×53.8cm
- 78**
若林 薫
100の希望 LXXVIII
1971年
鉛筆、インク、水彩、紙
39.6×54.7cm
- 79**
若林 薫
100の希望 LXXIX
1971年
鉛筆、インク、水彩、紙
39.6×54.7cm
- 80**
若林 薫
100の希望 LXXX
1971年
鉛筆、水彩、紙
39.5×54.7cm
- 81**
若林 薫
100の希望 LXXXI
1971年
鉛筆、インク、水彩、紙
39.6×54.6cm
- 82**
若林 薫
100の希望 LXXXII
1971年
鉛筆、色鉛筆、インク、水彩、紙
38.7×52.8cm
- 83**
若林 薫
100の希望 LXXXIII
1971年
鉛筆、インク、水彩、紙
37.7×53.8cm
- 84**
若林 薫
100の希望 LXXXIV
1971年
鉛筆、色鉛筆、インク、水彩、紙
37.6×53.7cm
- 85**
若林 薫
100の希望 LXXXV
1971年
鉛筆、インク、水彩、紙
37.7×53.8cm
- 86**
若林 薫
100の希望 LXXXVI
1971年
鉛筆、インク、水彩、紙
37.6×53.6cm
- 87**
若林 薫
100の希望 LXXXVII
1971年
鉛筆、インク、水彩、紙
39.6×54.7cm

- 39.6×54.6cm
- 88**
若林 薫
100の希望 LXXXVIII
1971年
鉛筆、インク、水彩、紙
37.7×53.8cm
- 89**
若林 薫
100の希望 LXXXIX
1971年
鉛筆、クレヨン、水彩、紙
39.6×54.5cm
- 90**
若林 薫
100の希望 XC
1971年
鉛筆、水彩、紙
39.6×55.0cm
- 91**
若林 薫
100の希望 XCI
1971年
鉛筆、水彩、紙
37.8×53.8cm
- 92**
若林 薫
100の希望 XCII
1971年
鉛筆、色鉛筆、水彩、紙
37.7×53.7cm
- 93**
若林 薫
100の希望 XCIII
1971年
鉛筆、水彩、紙
37.7×53.8cm
- 94**
若林 薫
100の希望 XCIV
1971年
鉛筆、インク、水彩、紙
37.7×53.8cm
- 95**
若林 薫
100の希望 XCV
1971年
鉛筆、インク、水彩、紙
37.7×53.8cm
- 96**
若林 薫
100の希望 XCVI
1971年
- 39.6×54.6cm
- 97**
若林 薫
100の希望 XCVII
1971年
鉛筆、クレヨン、水彩、紙
37.7×53.8cm
- 98**
若林 薫
100の希望 XCVIII
1971年
鉛筆、クレヨン、水彩、紙
37.7×53.8cm
- 99**
若林 薫
100の希望 XCIX
1971、72年
鉛筆、インク、クレヨン、水彩、紙
37.8×53.8cm
- 100**
若林 薫
100の希望 C
1971、72年
鉛筆、インク、紙
37.8×53.8cm
- 101**
若林 薫
100の希望 CI
1972年
鉛筆、インク、紙
37.7×53.8cm
- 102**
若林 薫
100粒の希望 I
1976年
紙、鉄、真鍮
12.6×100.0×100.0cm
- 103**
若林 薫
自動尺試作 I
1976-77年
木、鉛、鉄
22.0×22.0×145.0cm
- 104**
若林 薫
立体ノート-気体-固体-液体-現在 I
1973年
木、グワッシュ、インク
5.5×35.1×14.9cm

- 105**
若林 薫
立体ノート-気体-固体-液体-現在 II
1974年
木、紙
15.3×21.5×15.1cm
- 106**
若林 薫
立体ノート-気体-固体-液体-現在 III
1974年
木、グワッシュ
8.0×35.2×15.0cm
- 107**
若林 薫
立体ノート-気体-固体-液体-現在 IV
1974年
木
19.7×24.0×19.3cm
- 108**
若林 薫
立体ノート-気体-固体-液体-現在 V
1974年
木、グワッシュ、インク
21.3×13.0×14.0cm
- 109**
若林 薫
立体ノート-気体-固体-液体-現在 VI
1974年
木、グワッシュ、インク
17.0×23.3×16.9cm
- 110**
若林 薫
立体ノート-気体-固体-液体-現在 VII
1974年
木、インク
6.5×6.7×40.1cm
- 111**
若林 薫
立体ノート-気体-固体-液体-現在 VIII
1974年
木、グワッシュ
14.0×19.0×6.8cm

シュルレアリスムと美術 — イメージとリアリティーをめくって

2007年7月3日[火]—9月17日[月・祝]
68日間
展示室 8

シュルレアリスムは1920年前後にフランス文学から始まり、やがて美術や思想、社会の様々な領域へと国を超えて広がっていった20世紀の代表的な芸術・文化運動であり、それは私たちのものの見方や感じ方に強い影響をおよぼし続けている。シュルレアリスムがもたらした最大のインパクトは、「イメージ」の力の再発見だと言ったことができる。ただ目の前にあるものを写すのではなく、心のスクリーンに映し出されるイメージを忠実に写し取る。新次元の「リアリズム」。想像力を解放し、理性的・美的・道徳的先入観（ありえない、美しい、よろしくない）を捨て去ることで、「真正の現実」が現れると期待された。

展覧会は、第1章「シュルレアリスム美術の胎動」、第2章「シュルレアリスムが開くイメージ」、第3章「シュルレアリスム出現以後の様々なイメージ」で構成され、中心を占める第II章は、シュルレアリスムに特有なイメージの成り立ち方とテーマによって「イメージは与えられる」、「反物語—お話しにまともでないイメージ」、「風景」、「女と愛」、「物と命」、「神話と寓話」、「時空の彼方に」の7冊に分けて展示した。シュルレアリスム運動に参加した美術家だけでなく前衛的作品、広告美術、さらに戦後の西洋美術や現代の日本美術まで、作品数約120点をひとつの時間軸に並べることによって、シュルレアリスムが再発見したイメージの力が、美術のみならず、今日の広告や映像文化の中にもしっかりと受け継がれていることを検証しようとした。

観覧料：一般 1,000円[800円]／高校・大学生 800円[600円]／

中学生以下、障がい者手帳をお持ちの方、及び豊田市内の高校生は無料

[]内は前売券、20名以上の団体料金

主催：豊田市美術館、「シュルレアリスムと美術—イメージとリアリティーをめくって」展実行委員会

協力：日本航空

出品点数：124点

観覧者数：15,400人



展示風景



展示風景

関連事業：

【】記念講演会①「シュルレアリスムのイメージ—夢と現実の境目で」

講師：平足伸行（名城大学教授）
日時：7月22日[日] 午後2時—3時30分
会場：豊田市美術館 講堂

【】記念講演会②「シュルレアリスム精神と戦後美術」

講師：中村英樹（美術評論家・名古屋造形芸術大学教授）
日時：8月19日[日] 午後2時—3時30分
会場：豊田市美術館 講堂

【】学芸員によるギャラリートーク

日時：7月8日[日]、8月5日[日]、9月2日[日] 午後2時—3時
会場：展示室 8

【】作品ガイドボランティアによるギャラリートーク

日時：木曜日を除く毎日午後2時—（関連事業開催日は午前11時—）



ポスター



カタログ

印刷物：

ポスター：B1判、B2判
チラシ：A4判（A3判2つ折）
出品作品一覧：A4判（A3判2つ折）
図録：25.9×18.8cm/194ページ
グラフィックデザイン：石岡裕子/アンゼイオンフェイス

作品解説・展示：ヤマトロジスティクス株式会社
会場設置：株式会社カトウスタオ

監修学芸員：北谷正雄 成瀬美幸 能勢順子

01

ジョルジュ・デ・キリコ
描画的な静物
1916年
油彩、カンヴァス
80.5×71.4cm
大阪市立近代美術館建設準備室蔵

02

ジョージ・グロース
エドガー・アラン・ポーに捧ぐ
1918年
油彩、カンヴァス
64.0×64.0cm
横浜美術館蔵

03

ジャン・アルプ
トリストラン・ツツラの影の神像[外部、トリストランツツラの肖像（1916年のタイトル）、レリフ、アールプはここにいる（1920年のタイトル）]
1916年
レリフ、塗装された板
51.0×50.0×10.0cm
ジュネーブ美術・歴史博物館蔵

04

ウルト・シュヴィッターズ
メルク絵画 1C 二重線画
1920年
アックンブラージュ、油彩、厚紙
15.6×13.7cm
横浜美術館蔵

05

マックス・エルンスト
白鳥はともおどやか〜
1920年
コラーージュ、紙
8.3×12.0cm
横浜美術館蔵

06

マックス・エルンスト
流行は来えよ、芸術は滅びるとも（タイトル
ページ、1〜7頁）
1919年
リトグラフ、紙
各45.5×33.0cm
横浜美術館蔵

07

マルセル・デュシャン
L. H. O. O. Q.
1919年（1964年再制作）
修正レタマイド
26.8×17.8cm
高松市美術館蔵

08

マン・レイ
ローズ・セラヴィ
1920年
ゼラチン・シルヴァー・プリント
27.0×22.1cm
横浜美術館蔵

09

マン・レイ
埃の培養
1920年
ゼラチン・シルヴァー・プリント
15.3×28.3cm
横浜美術館蔵

10

マン・レイ
ただそれだけで I
1918年（1968年再制作）
ブロンズ
41.0×18.5×19.5cm
セゾン現代美術館蔵

11

マン・レイ
ただそれだけで II
1918年（1968年再制作）
ブロンズ
57.0×20.5×18.5cm
セゾン現代美術館蔵

12

マン・レイ
贈物
1921年（1970年再制作）
紙、釘
19.2×21.5×18.5cm
横浜美術館蔵

13

マン・レイ
不滅のオブジェ
1923年
メトロノーム、写真
21.5×11.1×11.5cm
横浜美術館蔵

14

ジョアン・ミロ
花と蝶
1922-23年
テンペラ、板
81.0×65.0cm
横浜美術館蔵

15

パウル・クレー
上昇
1925年
水彩、油彩、紙

44.0×29.5cm
宇都宮美術館蔵

16

パウル・クレー
舞台台座
1925年
水彩、インク、紙
47.0×31.0cm
宇都宮美術館蔵

17

パウル・クレー
攻撃の素材・精神・象徴
1922年
水彩、油彩、紙
33.3×47.4cm
横浜美術館蔵

18

アンドレ・マッソン
植物の宴會
1929年
墨、紙
42.5×30.5cm
個人蔵

19

アンドレ・マッソン
実存
1926年
インク、水彩、紙
31.6×40.5cm
個人蔵

20

アンドレ・マッソン
鹿
1924年
砂、油彩、カンヴァス
97.0×108.0cm
ジャック・ババイー画廊蔵

21

アンドレ・マッソン
油彩の滴
1927年
油彩、カンヴァス
27.0×35.0cm
個人蔵

22

ジョアン・ミロ
絵画
1933年
油彩、カンヴァス
128.0×162.0cm
豊田市美術館蔵

23

ジョアン・ミロ
ミロの肖像
1938年
ドライポイント、エッチング、紙
33.0×27.0cm
横浜美術館蔵

24

ジョアン・ミロ
赤と黒のシリーズ No.8
1938年
エッチング、紙
17.0×25.7cm
横浜美術館蔵

25

マックス・エルンスト
毛皮のマント（毛皮/人物）
1926年
油彩、カンヴァス
80.5×53.5cm
横浜美術館蔵

26

マックス・エルンスト
手紙、鳥そして蛇
1927年
油彩、カンヴァス
71.5×82.0cm
豊田市美術館蔵

27

アンドレ・マッソン
殺害
1944年
油彩、カンヴァス
55.2×67.9cm
ニューヨーク近代美術館蔵

28

オスカル・ドミングス
無題（アルカマニー）
1953年
油彩、板に貼った紙
60.5×92.0cm
横浜美術館蔵

29

ルネ・マグリット
固定観念
1928年
油彩、カンヴァス
81.0×116.0cm
ベルリン国立美術館蔵、ナショナル・ギャラリー蔵

30

マックス・エルンスト
カラーージュ・ロマン「カルメル修道会に入るうとしたある少女の夢」の挿絵第4巻のための

- 原画：いまは無言の祈禱の時間、祈禱「いとしいまよ、御身のなしろだけ私をかわいがってくださいませよう、この忘れがたい夜に…」
- 1929-30年
カラージュ、紙
7.6×10.0cm
横浜美術館蔵
- 31**
マックス・エルンスト
カラージュ・ロマン「カレル・ドミングスに会えようとしたある少女の夢」の挿絵第12章のための原画：そして「闇の女」を挿け加えると、カレル・ドミングスの挿絵第12章の挿絵で、カレル・ドミングス・マリイは、押しかかる男たちの過長目的になる。
- 1929-30年
カラージュ、紙
19.7×19.0cm
横浜美術館蔵
- 32**
マックス・エルンスト
カラージュ・ロマン「カレル・ドミングスに会えようとしたある少女の夢」の挿絵第12章のための原画：挿絵第12章「安くのです。かわいい子よ、そなたはいつて行くのは容易ではありません。私は素晴らしいです。」
- 1929-30年
カラージュ、紙
14.6×17.4cm
横浜美術館蔵
- 33**
マックス・エルンスト
『慈善週間または七次元素』の挿絵のための未使用の原画
- 1934年
カラージュ、紙
16.0×11.5cm
横浜美術館蔵
- 34**
ジョセフ・コーネル
無題
1930年代
カラージュ、紙
16.7×12.8cm
横浜美術館蔵
- 35**
マックス・エルンスト
女、老人と花
1923-24年
油彩、カンヴァス
96.5×130.2cm
ニューヨーク近代美術館蔵
- 36**
マックス・エルンスト
灰色の森
- 1927年
油彩、カンヴァス
80.0×100.0cm
国立国際美術館蔵
- 37**
マックス・エルンスト
少女が見た夢の夢
1940年
油彩、カンヴァス
62.0×85.0cm
横浜美術館蔵
- 38**
ジョアン・ミロ
兵遊
1933年
クレヨン、カラージュ、サンドペーパー
72.0×105.0cm
富山県立近代美術館蔵
- 39**
ジョン・アームストロング
復讐者の分析
1940年
テンペラ、板
71.0×55.0cm
横浜美術館蔵
- 40**
オスカー・ドミングス
日曜日
1938年
油彩、カンヴァス
61.0×50.0cm
横浜美術館蔵
- 41**
イヴ・タンギー
失われた鍵
1929年
油彩、カンヴァス
64.2×53.2cm
豊田市美術館蔵
- 42**
イヴ・タンギー
聾者の耳
1938年
油彩、カンヴァス
46.0×55.0cm
東京国立近代美術館蔵
- 43**
イヴ・タンギー
嵐のルファベット
1944年
油彩、カンヴァス
102.0×79.0cm
横浜美術館蔵

- 44**
ルネ・マグリット
人家のあるバラマ
1926年
油彩、カンヴァス
120.0×80.0cm
K2D ノルトライヴ・ヴェストファールン美術館蔵
- 45**
ルネ・マグリット
人民の条件
1935年
油彩、カンヴァス
24.0×19.0cm
個人蔵
- 46**
ルネ・マグリット
青春の夢
1957-58年
油彩、カンヴァス
97.0×130.5cm
横浜美術館蔵
- 47**
ルネ・マグリット
大家族
1963年
油彩、カンヴァス
100.0×81.0cm
宇都宮美術館蔵
- 48**
ルネ・マグリット
王様の美術館
1966年
油彩、カンヴァス
130.0×89.0cm
横浜美術館蔵
- 49**
パブロ・ピカソ
ひひかけ椅子で眠る女
1927年
油彩、カンヴァス
82.0×73.0cm
横浜美術館蔵
- 50**
パブロ・ピカソ
ミトローロシー
1935年
エッチング、紙
49.7×69.3cm
東京都現代美術館蔵
- 51**
パブロ・ピカソ
夜、少女に導かれる盲目のミノタウロス
1934年
油彩、カンヴァス
24.8×34.8cm
横浜美術館蔵
- 52**
ルネ・マグリット
無題(念て)
1928年
油彩、カンヴァス
116.0×81.1cm
豊田市美術館蔵
- 53**
ルネ・マグリット
生命線
1936年
油彩、カンヴァス
73.1×54.1cm
ポーラ美術館蔵
- 54**
ルネ・マグリット
夢
1945年
油彩、カンヴァス
83.0×70.0cm
宇都宮美術館蔵
- 55**
サルバドール・ダリ
ガラの測地学的肖像
1936年
テンペラ、板
21.8×27.3cm
横浜美術館蔵
- 56**
サルバドール・ダリ
ガラの測地学的肖像のための素描
1936年
鉛筆、紙
38.0×33.0cm
横浜美術館蔵
- 57**
サルバドール・ダリ
ヒステリックな光景
1937年
インク、鉛筆、紙
43.8×53.3cm
横浜美術館蔵
- 58**
マン・レイ
メレット・オッペンハイム
1933年
ゼラチン・シルヴァー・プリント
37.7×25.4cm
横浜美術館蔵
- 59**
マン・レイ
標的
1933年(1971年再制作)
66.0×50.5×24.0cm
横浜美術館蔵
- 60**
アンドレ・マッソン
カップル
1941年
油彩、カンヴァス
85.0×35.0cm
協力：ナタリー・セルージュ画廊
- 61**
アンドレ・マッソン
ベンチシリア
1946年
ドライポイント、紙
30.5×40.8cm
横浜美術館蔵
- 62**
マックス・エルンスト
王妃とチャミスをする王
1944年(1954年再制作)
96.0×67.5×53.5cm
豊田市美術館蔵
- 63**
ジョアン・ミロ
ゴシック聖堂でオルガン演奏を聴いている婦人
1945年
油彩、カンヴァス
197.1×130.6cm
福岡市美術館蔵
- 64**
ポール・デルヴォー
階段
1948年
油彩、カンヴァス
150.0×120.0cm
横浜美術館蔵
- 65**
ハンス・ベルメール
人形
1935年(modern print)
ゼラチン・シルヴァー・プリント
25.7×25.9cm
横浜美術館蔵
- 66**
ハンス・ベルメール
人形
1935年(modern print)

- ゼラチン・シルヴァー・プリント
31.4×19.6cm
横浜美術館蔵
- 67**
ハンス・ベルメール
人形
1935年(modern print)
ゼラチン・シルヴァー・プリント
25.7×26.0cm
横浜美術館蔵
- 68**
ハンス・ベルメール
人形
1935年(modern print)
ゼラチン・シルヴァー・プリント
25.7×26.0cm
横浜美術館蔵
- 69**
ハンス・ベルメール
人形
1935年(modern print)
ゼラチン・シルヴァー・プリント
25.7×26.0cm
横浜美術館蔵
- 70**
ハンス・ベルメール
人形
1935年(modern print)
ゼラチン・シルヴァー・プリント
16.3×16.3cm
横浜美術館蔵
- 71**
ハンス・ベルメール
人形
1935年(modern print)
ゼラチン・シルヴァー・プリント
25.7×26.1cm
横浜美術館蔵
- 72**
ハンス・ベルメール
人形
1935年(modern print)
ゼラチン・シルヴァー・プリント
25.7×26.0cm
横浜美術館蔵
- 73**
ハンス・ベルメール
人形
1935年(modern print)
ゼラチン・シルヴァー・プリント
25.7×26.0cm
横浜美術館蔵
- 74**
ハンス・ベルメール
人形
1949年
季節色、ゼラチン・シルヴァー・プリント
13.6×13.7cm
横浜美術館蔵
- 75**
マン・レイ
解部自の上のミシンと機械室の偶然の出会い
のように美しい
1933年
ゼラチン・シルヴァー・プリント
20.2×27.9cm
横浜美術館蔵
- 76**
マン・レイ
金星(ヴァーナス)の昏夜食
1934年頃
ゼラチン・シルヴァー・プリント
21.7×28.8cm
横浜美術館蔵
- 77**
サルバドール・ダリ
誰のない二つの巨王様を背に寄せ、ポルトガルパンのかけを狂喜している平凡なフランスパン
1932年
油彩、板
16.0×22.0cm
豊田市美術館蔵
- 78**
メレット・オッペンハイム
夏景
1960年(1970年再制作)
ウレタンフォーム、ガラス、毛皮
21.0×17.5×8.0cm
横浜美術館蔵
- 79**
ジャン・アルプ
ヒトと巻紙
1923-26年
レリーフ、油彩、厚紙
45.9×34.7cm
横浜美術館蔵
- 80**
ジャン・アルプ
へそ巻
1926年
レリーフ、塗装された板
62.5×46.0cm
横浜美術館蔵
- 81**
ジャン・アルプ
ひと、ひげ、へそ
1928-29年
季節色、ゼラチン・シルヴァー・プリント
79.9×79.3×9.0cm
豊田市美術館蔵
- 82**
ジャン・アルプ
灰色の上の黒い形影の星座
1937年
木に着色
80.1×61.1×3.7cm
豊田市美術館蔵
- 83**
ポール・デルヴォー
コソの散歩
1942年
インク、水彩、紙
100.0×70.0cm
横浜美術館蔵
- 84**
アンドレ・マッソン
ナルキッソス
1934年
油彩、カンヴァス
114.0×94.0cm
横浜美術館蔵
- 85**
アンドレ・マッソン
麗女
1942年
油彩、テンペラ、カンヴァス
72.0×51.0cm
個人蔵
- 86**
サルバドール・ダリ
幻想的風景 橋
1942年
油性テンペラ、カンヴァス
249.0×243.0cm
横浜美術館蔵
- 87**
サルバドール・ダリ
幻想的風景 英雄的正午
1942年
油性テンペラ、カンヴァス
251.0×224.0cm
横浜美術館蔵
- 88**
サルバドール・ダリ
幻想的風景 タペ
1942年
油性テンペラ、カンヴァス

247.5×247.0cm
横浜美術館蔵

89
マックス・エルンスト
子供のミネルヴァ
1944年
油彩、カンヴァス
129.5×89.0cm
横浜美術館蔵

90
マックス・エルンスト
オディプス 25 (コラージュ・ロマン「慈善道
聖または七大元兇」の中の「元兇-血 朝-オ
ディプス」第25番目の図版より)
1966年
写真複製されたコラージュ、インク
62.5×44.5cm
横浜美術館蔵

91
マックス・エルンスト
真昼の誕生
1947年
油彩、カンヴァス
50.0×40.0cm
ルートヴィヒ美術館蔵

92
マックス・エルンスト
鏡の中の天使
1962年
コラージュ、紙
12.3×11.5cm
横浜美術館蔵

93
ヴィフレド・ラム
アダムとイヴ
1969年
油彩、カンヴァス
146.0×217.0cm
横浜美術館蔵

94
クルト・セリグマン
安息日の編織たち、虚言徒
1945年
油彩、カンヴァス
94.0×129.5cm
メイヤー画廊蔵

95
クルト・セリグマン
元素の集合
1939年
油彩、インク、ガラス
71.1×86.9cm
メイヤー画廊蔵

96
ジョゼフ・コネール
ムッシュ・フォットの消息子による芝居ホテル、
毎週日曜日午後
1940年
ボックス・コンストラクション
30.2×20.3×6.8cm
横浜美術館蔵

97
ロベルト・マッタ
1944年
1942年
油彩、カンヴァス
127.0×97.0cm
ペルリン国立美術館群、ナショナル・ギャラ
リー蔵

98
ロベルト・マッタ
ハート・プレイヤー
1945年
油彩、カンヴァス
194.5×282.0cm
いわき市立美術館蔵

99
ロベルト・マッタ
コンポジション
1957-69年
油彩、カンヴァス
115.0×141.3cm
横浜美術館蔵

100
ジョゼフ・コネール
ソープ・パブル・セット・コペルニクスの体系
1947年頃
ボックス・コンストラクション
36.3×47.0×9.7cm
横浜美術館蔵

101
マックス・エルンスト
形状
1974年
コラージュ、フロッターージュ、紙
25.0×16.5cm
横浜美術館蔵

102
ヘルベルト・バイヤー
生の贗真：耳
1934年
混合技法
32.5×37.8cm
宇都宮美術館蔵

103
ヘルベルト・バイヤー
贗真会カタログ『生の贗真』

1935年
書籍
20.9×20.9cm
宇都宮美術館蔵

104
ヘルベルト・ロイピン
ポスター「リンドレーン：ビタミン配合飼料高へ
アドニック」
1945年
リトグラフ、紙
127.6×90.0cm
宇都宮美術館蔵

105
ザンティ・シャヴィンスキー
ポスター「ブランセプスの種子」
1934年頃
リトグラフ、紙
140.0×100.0cm
宇都宮美術館蔵

106
フリッツ・ビューラー
ポスター「ジオデュの種子」
1935年頃
リトグラフ、紙
128.0×90.3cm
宇都宮美術館蔵

107
ジョヴァンニ・ピントーリ
ポスター「オリヴェッチェの電動計算機ディ
ヴィスノワ」
1955年
オフセット印刷、紙
69.9×48.7cm
宇都宮美術館蔵

108
デザイナー不詳
ポスター「ジョルジュ・ロク東「これはマグ
リットではない」/展覧会「マグリットと広告」」
1983年
オフセット印刷、紙
90.0×60.0cm
宇都宮美術館蔵

109
ヴォルス
植物
1947年
油彩、カンヴァス
92.0×65.0cm
横浜美術館蔵

110
ジャン・デュジャッフェ
存在の演出
1950年
油彩、イゾレル

55.0×46.0cm
豊田市美術館蔵

111
フランシス・ペーコーン
スフィンクス
1954年
油彩、カンヴァス
151.0×116.0cm
豊田市美術館蔵

112
ルー・チャウ・フォンターナ
空間概念
1962年
油彩、カンヴァス
129.0×97.0cm
豊田市美術館蔵

113
ミクランジェロ・ピストレット
窓境者 (M・ピストレットとV・ピサーニ)
1962、72年
アクリル、ステンレス、薄紙
120.0×230.0cm
豊田市美術館蔵

114
草野 潤生
舞臺 (イス)
1963年
鉄板6.0入り織製布、木製椅子
86.0×40.0×40.0cm
豊田市美術館蔵

115
オフセット印刷、紙
アルベルト・ブツリ
赤 プラスチック
1964年
燃焼、プラスチック、カンヴァス
60.0×50.0cm
豊田市美術館蔵

116
ゲオルク・バゼリッツ
羊
1964年
油彩、カンヴァス
162.3×130.4cm
豊田市美術館蔵

117
ウィレム・デ・クニンク
二人の人物
1967年
油彩、カンヴァスに貼った紙
90.8×60.3cm
豊田市美術館蔵

118
高松 次郎
赤ん坊の影 No.122
1965年
ラッカー、カンヴァス
182.0×227.0cm
豊田市美術館蔵

119
藤松 博
家徳庵・画 no.45
1966年
紙、絹織と油によるフマーージュ
15.0×28.0cm
宇都宮美術館蔵

120
クリスチャン・ポルトアンサー
真 1970/71
1970-71年
カミソリ、針、糸、ホ、ガラス
39.5×63.5×12.0cm
豊田市美術館蔵

121
ヨーゼフ・ボイス
ジョッキー帽
1985年
フェルト帽、図説、絵巻、新聞紙
14.5×25.5×17.5cm
豊田市美術館蔵

122
奈良 英智
ひよこ大衆
1993年
アクリル板、カンヴァス
100.0×90.0cm
個人蔵

123
森村 幸品
セルフポートレート (女像)：赤いマリリン
1996年
イルファクローム、アクリル板
120.0×95.0cm
横浜美術館蔵

124
やなぎみわ
案内帳の部屋 1F
1997年
タイプグラフィック、アクリル板
各89.1×74.2cm (2枚組)
個人蔵

ギョウとチュウ 篠原有司男と榎忠

2007年10月2日[火]~12月24日[月・祝]
74日間
展示室 1-5, エントランス, ギャラリー

「うしお」の名から「ギョウちゃん」の愛称で呼ばれる篠原有司男と、「チュウさん」の呼び名で親しまれる榎忠、二人は1960年代から現在まで、型破りの力強い表現活動によって若い世代に多大な刺激を与えつづけているアーティストである。彼らは取り溜ましたモダンアートの世界にとらわれることなく、きわめて自由な表現を展開してきた。世代や活動拠点、表現形態も異なる二人ではあるが、自らの運動や欲望に望みかけられた、生々しい肉体的と過剰なまでの物質性を特徴とする彼らの作品は、安堵とした日常に眠る我われの本能を強く揺さぶるのである。今回の展覧会では、篠原、榎それぞれが、豊田市美術館の展示空間にあわせて制作した新作を発表した。篠原は、高さ8m、幅延べ50mにわたる超大規模の大壁高の部屋を設けると共に、全長8mほどのダンボール製オートバイ彫刻を展示した。一方の榎は、総重量10トンに及ぶ金属パーツを組み上げた作品や、「パトローネ」と呼ばれる写真フィルム用の円筒形容器14トンを使用した大掛かりなインスタレーションを創りあげた。空想で閉塞的・前時代の空気を吹き飛ばすほどの熱くユウコウな二人の表現によって、鑑賞者に次々に切り開く勇氣と可能性を見出していただくことを目的とした。

観覧料：一般 1,000円[800円]/高校・大学生 800円[600円]
中学生以下、障がい者手帳をお持ちの方、及び豊田市内の高校生は無料
【】内は前売券、及び20名以上の団体料金

主催：豊田市美術館、中日新聞社
協力：共栄繊維株式会社、NPO法人コンテンポラリー・アート・ジャパン、
東正興業株式会社、富士フィルムイメージング株式会社
出品点数：91点
観覧者数：10,002人



篠原友樹



榎忠



ポスター



作業者ポトレイト(左:榎忠、右:篠原有司男)

出版物
ポスター 81判、B2判
チラシ A4判
ギャラリーガイド: A4判 (2つ折)
カタログ: A4変形判/リング製本/85ページ
/発行: Aiko Nagasawa Publishing
/発売: 森永舎
グラフィックデザイン: 原田博典
装幀: 志賀真由美 都沢正敏 西崎紀夫

関連事業:
【オープニング・パフォーマンス】
榎忠 祝賀パフォーマンス
日時: 10月2日[火] 午後11時~
場所: 豊田市美術館 彫刻テラス
篠原有司男 公開制作「ボクシング・ペインティング」
日時: 10月2日[火] 午後2時30分~
場所: 豊田市美術館 前庭
【アーティストトーク】
篠原有司男・榎忠
日時: 12月9日[日] 午後2時~
場所: 豊田市美術館 講堂
【クリスマス・イベント】
榎忠による祝賀パフォーマンス
日時: 12月24日[日] 午後3時~
出演: 榎忠
場所: 豊田市美術館 エントランス・コート

【篠原有司男と榎忠ドキュメントビデオ上映】
「モヒカンハンガリ」(50分)
撮影・編集: 青木兼治
会期中、美術館2階ギャラリーにて上映
【学芸員によるギャラリートーク】
日時: 10月20日[土]、11月3日[土]、17日[土]、12月
15日[土] 午後2時~
【作品ガイドボランティアによるギャラリートーク】
木曜日を除く毎日午後2時~(関連事業開催日は午前
11時~)
【コンサート】
「ドロンパで行くぜ!」
出演: フリージャズ、森利治ほか
日時: 11月25日[日] 午後2時~
会場: 豊田市美術館 講堂
主催: 高橋美術文化振興財団

- 01 篠原有司男
「パーミーダ島のエドワード・ホッパー」
1989年
アクリル、カンヴァス、プラスチック
190.0×457.0cm
個人蔵
- 02 篠原有司男
「黒と紅の染ったセンチネルオートバイ」
2002年
金属、カードボード、プラスチック、カラービ
メント、木ほか
48.0×92.0×68.0cm
個人蔵
- 03 篠原有司男
「ドリクオートバイ」
2003年
針金、カードボード、プラスチック、カラービ
メント、布、紙ほか
56.0×55.0×30.0cm
個人蔵
- 04 篠原有司男
「アイスクリム・クイーン・オートバイ」
1975年
1958年
針金、カードボード、プラスチック、カラービ
メント、合成樹脂ほか
27.0×48.0×20.0cm
個人蔵
- 05 篠原有司男
「ジョッパー」
1977年
針金、カードボード、プラスチック、カラービ
メントほか
23.5×52.0×13.0cm
個人蔵
- 06 篠原有司男
「湧の上に舞を奏せた少女」
2003年
針金、カードボード、プラスチック、カラービ
メント、木、ロブスターシェル、アクリル樹脂
ほか
67.0×52.0×28.0cm
個人蔵
- 07 篠原有司男
「ドリクオートバイ」
2003年
針金、カードボード、プラスチック、カラービ
メント、木ほか
60.0×67.0×37.0cm

- 個人蔵
- 08 篠原有司男
「カマキリとレディーズオートバイ」
2003年
針金、カードボード、プラスチック、カラービ
メント、ロブスターシェルほか
60.0×67.0×37.0cm
個人蔵
- 09 篠原有司男
「ストリートファイター」
1958年
ペン、水彩、紙
53.5×41.5cm
個人蔵
- 10 篠原有司男
「口笛かないで」
1958年
ペン、水彩、紙
53.5×41.5cm
個人蔵
- 11 篠原有司男
「ドリクと女」
1958年
ペン、水彩、紙
53.5×41.5cm
個人蔵
- 12 篠原有司男
「カークラッシュ」
1958年
ペン、水彩、紙
53.5×41.5cm
個人蔵
- 13 篠原有司男
「線」
1958年
ペン、水彩、紙
53.5×41.5cm
個人蔵
- 14 篠原有司男
「ファンキー〜モヒカン」
1958年
ペン、水彩、紙
53.5×41.5cm
個人蔵

- 15 篠原有司男
「青い手塚の女」
1958年
ペン、水彩、紙
53.5×41.5cm
個人蔵
- 23 篠原有司男
「スナイパー〜ワーマン」
1976年
シルクスクリーン、紙
39.5×49.0cm
個人蔵
- 16 篠原有司男
「カー・アクシデント」
1958年
ペン、水彩、紙
53.5×41.5cm
個人蔵
- 24 篠原有司男
「ストロベリー〜ソフトクリーム」
1977年
シルクスクリーン、紙
38.5×90.0cm
個人蔵
- 17 篠原有司男
「ピート族」
1958年
ペン、水彩、紙
53.5×41.5cm
個人蔵
- 25 篠原有司男
「ブツク〜イズ〜ビューティフル」
1977年
シルクスクリーン、紙
48.0×38.5cm
個人蔵
- 18 篠原有司男
「五層坊」
1958年
ペン、水彩、紙
53.5×41.5cm
個人蔵
- 26 篠原有司男
「手塚」
1968年
シルクスクリーン、紙
59.0×50.0cm
個人蔵
- 19 篠原有司男
「ラブラル」
1958年
ペン、水彩、紙
53.5×41.5cm
個人蔵
- 27 篠原有司男
「密林のロウクツバチパーティー」
1962年
ペン、水彩、コラージュ、紙
71.8×86.5cm
個人蔵
- 20 篠原有司男
「膠枕」
1958年
ペン、水彩、紙
53.5×41.5cm
個人蔵
- 28 篠原有司男
「密林の恐竜」
1962年
ペン、水彩、紙
71.8×86.5cm
個人蔵
- 21 篠原有司男
「夕暮の二人」
1958年
ペン、水彩、紙
53.5×41.5cm
個人蔵
- 29 篠原有司男
「夕焼けのスーパー〜ヒーロー」
1976年
ペン、水彩、紙
51.7×71.5cm
個人蔵
- 22 篠原有司男
「オイヤンとカエル」
1970年
シルクスクリーン、紙

- 30**
藤原 有司男
地下の入口
1979年
ペン、水彩、コラージュ、紙
51.7×71.5cm
個人蔵
- 31**
藤原 有司男
「骨董屋金屋寺島上」A
1985年
ペン、水彩、紙
51.7×71.5cm
個人蔵
- 32**
藤原 有司男
石松エエの口を切り取る
1982年
ペン、水彩、紙
51.7×71.5cm
個人蔵
- 33**
藤原 有司男
スパイダーマン、鮫、女、キャンディー
1978年
ペン、水彩、紙
51.7×71.5cm
個人蔵
- 34**
藤原 有司男
サブウェイ・エントランス
1978年
ペン、水彩、紙
51.7×71.5cm
個人蔵
- 35**
藤原 有司男
内輪むめ
1958年
ペン、水彩、紙
53.5×41.5cm
個人蔵
- 36**
藤原 有司男
恋夢！ 好色お吉がま地獄
1967年
鉛筆、水彩、紙
31.3×43.0cm
個人蔵
- 37**
藤原 有司男
恋夢！ 好色お吉がま地獄
1967年
鉛筆、水彩、紙
31.3×43.0cm
個人蔵
- 38**
藤原 有司男
恋夢！ 好色お吉がま地獄
1967年
鉛筆、水彩、紙
31.3×22.5cm
個人蔵
- 39**
藤原 有司男
恋夢！ 好色お吉がま地獄
1967年
鉛筆、水彩、紙
31.3×22.5cm
個人蔵
- 40**
藤原 有司男
恋夢！ 好色お吉がま地獄
1967年
鉛筆、水彩、紙
31.3×22.5cm
個人蔵
- 41**
藤原 有司男
恋夢！ 好色お吉がま地獄
1967年
鉛筆、水彩、紙
31.3×43.0cm
個人蔵
- 42**
藤原 有司男
恋夢！ 好色お吉がま地獄
1967年
鉛筆、水彩、紙
31.3×45.5cm
個人蔵
- 43**
藤原 有司男
恋夢！ 好色お吉がま地獄
1967年
鉛筆、水彩、紙
31.3×43.0cm
個人蔵
- 44**
藤原 有司男
恋夢！ 好色お吉がま地獄
1967年
鉛筆、水彩、紙
31.3×45.5cm
個人蔵
- 45**
藤原 有司男
地下鉄の入り口で罵れるワンダー・ウーマン
1981年
アクリル、カンヴァス
183.0×226.0cm
作家蔵
- 46**
藤原 有司男
ストロベリー・アイスクリーム・ケーキとワンダー・ウーマン
1981年
アクリル、カンヴァス
183.0×226.0cm
作家蔵
- 47**
藤原 有司男
かんざし
1966, 98年
アクリル、墨、プラスチック板、カンヴァス
230.0×546.0cm
豊田市美術館蔵
- 48**
藤原 有司男
地上最大のバイク
2007年
カードボード、プラスチック、ポリエステル樹脂、線
305.0×893.0×200.0cm
作家蔵
- 49**
藤原 有司男
ギリシャ神話 ファンタジー
2007年
アクリル、カンヴァス
255.0×900.0cm (27枚)
作家蔵
- 50**
藤原 有司男
ボクシング・ペインティング
2007年
墨、カンヴァス
240.0×1800.0cm
作家蔵
- 51**
横忠
秘密基地 You're on call at the "HUSH"
HUSH"
2000年
紙
サイズ可変
豊田市美術館蔵
- 52**
横忠
PATRONE-35
2005-年
パトローネ (フィルム・カートリッジ)
サイズ可変
作家蔵
- 53**
横忠
RPM-1200
2005-年
金属
サイズ可変
作家蔵
- 54**
横忠
FALCON-CaH₂
2007年
金属
195.0×278.0×173.0cm
作家蔵
- 55**
横忠
ハンガリー国にハンガリ (単行) で行く
1977-78年
ラムダプリント、DVD
サイズ可変
作家蔵
- 56**
横忠
mission
2007年
金属
88.0×38.0×35.0cm
作家蔵
- 57**
横忠
mission
2007年
金属
85.0×37.0×37.5cm
作家蔵
- 58**
横忠
film1218
2007年
パトローネ (フィルム・カートリッジ)
95.5×144.8×3.5cm
作家蔵
- 59**
横忠
PATRONE-35 (ドローイング)
2007年
ペン、色鉛筆、紙

- 21.0×41.0cm
作家蔵
- 60**
横忠
PATRONE-35 (ドローイング)
2007年
ペン、紙
21.0×41.5cm
作家蔵
- 61**
横忠
unearththing
2007年
金属
サイズ可変
作家蔵
- 62**
横忠
FALCON-CaH₂ (ドローイング)
2007年
ペン、紙
20.5×30.0cm
作家蔵
- 63**
写真パネル: 横忠とPATRONE-35
2007年
写真
20.0×15.0cm
作家蔵
- 64**
写真パネル: 40年以上勤務し続けた会社の作業場にて
2007年 (撮影: 池田晶紀)
写真
145.5×125.0cm
作家蔵
- 65**
写真パネル: フロアエエ前にて
2007年 (撮影: 池田晶紀)
写真
145.5×125.0cm
作家蔵
- 66**
写真パネル: 作品の素材を提供しても6ヵ月間 惣料理場にて
2007年 (撮影: 池田晶紀)
写真
145.5×125.0cm
作家蔵
- 67**
資料写真: ギョウとチュウ 藤原有司男と横忠
2007年
42.0×28.5cm

- 68**
資料写真: 真冬でも裸で野外制作
1959年
42.0×28.5cm
- 69**
資料写真: 米沢にネオ・ダダ集會
1960年
28.5×42.0cm
- 70**
資料写真: 内科画廊 ハリポテ屋
1964年
28.5×42.0cm
- 71**
資料写真: 東京画廊 花魁展 (女の節)
1968年
42.0×28.5cm
- 72**
資料写真: ニューヨーク到着早 藤原さんのロフトを借り花魁の制作
1969年
28.5×42.0cm
- 73**
資料写真: ムカー!
1998年
42.0×28.5cm
- 74**
資料写真: 良き時代のソーホー
1973年
28.5×42.0cm
- 75**
資料写真: ロフトの壁の上にも骨董アトリエに早寄り
1985年
28.5×42.0cm
- 76**
資料写真: 司馬遼太郎の表敬訪問を受ける
1985年
42.0×28.5cm
- 77**
資料写真: 元旦の読売新聞のため、ボクシングペインティングを製圖
1999年
28.5×42.0cm
- 78**
資料写真: ダンボロフトで筆は走り 完成に突っ走り
2007年
28.5×42.0cm

- 79**
資料写真: 小説「ニューヨークの次郎長」出版記念会
1985年
28.5×42.0cm
- 80**
資料写真: 四国の金屋羅さんと神馬のスケッチ
1964年
28.5×42.0cm
- 81**
資料写真: 70年 大阪万博会場にて シンボルマークをおなかに日焼か入れる。
1970年
28.5×42.0cm
- 82**
資料写真: 鳥取砂丘にて鳥のように。
1970年
42.0×28.5cm
- 83**
資料写真: 神戸サンラザ UFO観会場前にて
1974年
28.5×42.0cm
- 84**
資料写真: 上はエのちゅう 下はローズチュウのボスター用
1979年
42.0×28.5cm
- 85**
資料写真: 神戸の秘密クラブにて
197X年
42.0×28.5cm
- 86**
資料写真: スペース・ロブスター-81を制作中
1981年
28.5×42.0cm
- 87**
資料写真: 神戸学園都市の造成中への穴を掘る
1980年
28.5×42.0cm
- 88**
資料写真: 船を流す作業
1996年
42.0×28.5cm
- 89**
資料写真: 近江八幡の映画館にてプレイステーションの劇場挨拶。フットコにはワラビモチだ
2004年
42.0×28.5cm

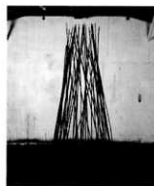
収集作品一覧

2007年度末 総点数
国内作家 2458点
国外作家 611点
合計 3069点

2007年度 購入作品
国内作家 37点
国外作家 8点

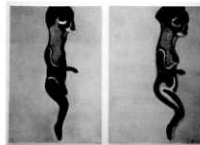
2007年度 寄贈作品
国内作家 44点
国外作家 3点

購入作品 | 国内作家 | 美術



青木野枝
AOKI Noe
Untitled (NA95-S)

1995年
鉄
250.0×100.0×100.0cm



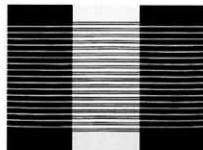
加藤 素
KATO Izumi
Untitled

2002年
油彩、カンヴァス
各194.0×130.3cm (2点組)



加藤 素
KATO Izumi
無題

2006年
油彩、カンヴァス
194.0×182.0cm



金山 明
KANAYAMA Akira
三原色

2004年
油彩、カンヴァス
214.5×289.0cm



北辻 良央
KITATSUJI Yoshihisa
Floater

1987年
檀、柿、樺、鉄、天然樹脂、ワイヤー
370.0×38.0×194.0cm



北辻 良央
KITATSUJI Yoshihisa
内蔵

1989年
鉛筆、コンテ、色鉛筆、オリーブの皮、パステル、
水彩、紙
各76.0×56.5cm (3点組)



鬼塚 健吾
KITO Kengo
スター・バースト

2004年
ガラス容器、プラスチック・ボトル、シャンプー、水、
電動ポンプ
サイズ可変



佐倉 密
SAKURA Mitsu
浦向之墓

2005年
大理石、ステンレス
4.7×20.8×16.8cm



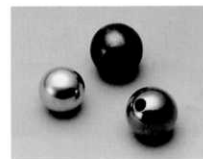
佐倉 密
SAKURA Mitsu
あたたかい手

2007年
毛糸
各11.0×6.8cm (一対)



佐倉 密
SAKURA Mitsu
invisible apple

2007年
ミクストメディア
98.5×98.5cm



佐倉 密
SAKURA Mitsu
寶珠覚悟

2007年
銅、真鍮、アルミニウム
Φ2.3cm、Φ2.1cm、Φ2.0cm



篠原 有司男
SHINGHARA Ushio
地上最大のバイク

2007年
カードボード、プラスチック、ポリエスチル樹脂、鉄
305.0×893.0×200.0cm



中村 一美
NAKAMURA Kazumi
丹沢

1983年
油彩、カンヴァス
223.5×112.0cm



中村 一美
NAKAMURA Kazumi
空木II

1984年
油彩、カンヴァス
227.0×182.0cm



中村 一美
NAKAMURA Kazumi
運葉気候の樹林II

1984年
油彩、カンヴァス
194.0×160.0cm



中村 一英
NAKAMURA Kazumi
濃灰-破原XI (斜線精神)

2002年
アクリル、綿布
400.0×900.0cm



中村 典
NAKAMURA Tsune
静物

1917年頃
油彩、カンヴァス
39.5×52.0cm



奈良 美智
NARA Yoshitomo
Dream Time

1988年
アクリル、カンヴァス
116.7×90.9cm



フジイランソウ
FUJII FURANSOWA
花火図 (朝顔)

2003年
鉛筆、エンジンオイル、ルイボステイター、墨、膠、
その他、和紙
90.0×390.0cm



フジイランソウ
FUJII FURANSOWA
花火図 (菊・芥子)

2003年
鉛筆、エンジンオイル、ルイボステイター、墨、膠、
その他、和紙
90.0×390.0cm



牧野 義雄
MAKINO Yoshio
皇帝の宮殿 (フォロ・ディ・チェザーレ)

1951-54年頃
油彩、カンヴァス
52.8×45.2cm



奈良 美智
NARA Yoshitomo
Girl on the Boat

1994年
彩色、木
52.0×15.0×30.0cm



八谷 知彦
HACHIYA Kazuhiko
視聴覚交換マシン

1993年
ミクストメディア
サイズ可変



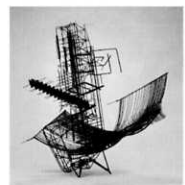
林 武史
HAYASHI Takeshi
羅刹の船等

1988年
黒鉛彩石 (高アフリカ産)
140.0×780.0×280.0cm



松井 茂
MATSUI Shigeru
『真神詩』、『皇子詩』

純粋詩・2001年、皇子詩・2002年
紙にプリント
各36.4×25.7cm (9点組)



毛利 武士郎
MORI Bushiro
作品 (バルサー)

1957年
鉄
132.0×108.0×108.0cm



森北 伸
MORIKITA Shin
In between dreams

2001年
ラテックス、フレタラン、ラッカー、樹脂
サイズ可変



源口 典之
HARAGUCHI Noriyuki
Untitled

2007年
墨油、鉄、アルミニウム
18.0×363.6×241.6cm



原坂 尚彦
HIKOSAKA Naoyoshi
FLOOR EVENT No. 3

1972-2007年 (1972年撮影・2007年写真作品化)
ラムダプリント
508.0×610.0cm (全22枚)



フジイランソウ
FUJII FURANSOWA
池のこい図

2002年
鉛筆、エンジンオイル、ルイボステイター、墨、膠、
その他、和紙
各130.0×90.0cm (3枚組)



森北 伸
MORIKITA Shin
朝き

2006年
油彩、グラフィット、MDfパネル
330.0×85.0cm



森村 豊晶
MORIMURA Yasumasa
烈火の季節/なにもかへのレクイエム(MISHIMA)

2006年
DVD



山本 富雄
YAMAMOTO Tomiaki
2007

2007年
アクリル、木
75.0×75.0×103.0cm、75.0×75.0×90.0cm



黒田 辰秋
KURODA Tatsuaki
彩漆蝶模陶手篋

1948年
漆、ヒノキ
19.8×34.2×20.8cm



黒田 辰秋
KURODA Tatsuaki
赤漆捻紋蓋物

1949年
漆、ヒノキ
19.6×23.2×20.8cm



黒田 辰秋
KURODA Tatsuaki
黒沃地縁面形卓子

1949年
漆、木
29.0×136.5×49.6cm

購入作品 | 国外作家 | 美術



SAKO
SAKO
マニファニニコートハンガー

2002年
陶、ミクストメディア
168.0×45.0×45.0cm



エフライン・アルメイダ
Efrain ALMEIDA
白鳥 3

2004年
オイル、木
33.0×41.0×38.0cm



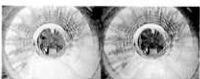
ダニエル・ビュレン
Daniel BUREN
フレームの内外で回転する正方形

1989年
リトグラフ、紙、アクリル、木枠
245.0×245.0cm



レダ・カトゥンダ
Leda CATUNDA
溶ける

2002年
アクリル、ヴェルヴェット
700.0×450.0cm



ミシャ・クバル
Mischa KUBALL
ガラスを通した都市/デュッセルドルフ

1995年
ワイアオ (60分)
サイズ可変



マルチェッロ・マスケリーニ
Marcello MASCHERINI
イオ

1969年
ブロンズ
71.8×54.5×71.5cm



ボリス・ミハイロフ
Boris MIKHAILOV
イェスタデイズ・サンドイッチ 5

1960-70年代
写真
107.5×147.5cm



ボリス・ミハイロフ
Boris MIKHAILOV
イェスタデイズ・サンドイッチ 7

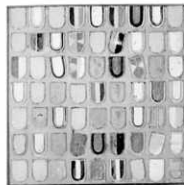
1960-70年代
写真
147.5×107.5cm



エルネスト・ネト
Ernesto NETO
スクリーン足の鏡目アモーバ

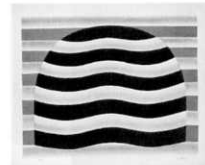
2006年
ライクラ、裏紙、ラベンダー、カモミール
250.0×315.0×10.0cm

寄贈作品 | 国内作家 | 美術



磯辺 行久
ISOBE Yukihisa
WORK '62-3

1962年
ミクストメディア、紙
120.0×120.0cm



井田 新一
IDA Shoichi
Walt

1966年
リトグラフ、紙
60.0×72.8cm



井田 新一
IDA Shoichi
Start

1967年
リトグラフ、紙
70.0×54.8cm



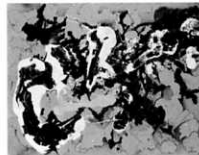
榎倉 康二
ENOKURA Koji
干渉

1995-96年
油彩、綿布、板
72.5×53.0cm



川俣 正
KAWAMATA Tadashi
2つの壁のあ6passageでのInstallation plan(5)
横浜フラッシュ会場構成プラン

1988年
紙、シナ合板
45.0×61.0×8.0cm



杉金 重
SUGIMATA Tadashi
壁 No. 14

1960年
油彩、アクリル、カンパネラ
112.0×145.5cm



藤岡 政男
TSURUOKA Masao
形象

1964年頃
油彩、カンヴァス
37.9×45.7cm



フジイフランソワ
FUJII FURANSOWA
夜更けのスケヤット

2002年
鉛筆、エンジンオイル、ルイボステイン、墨、膠、
その他、和紙
130.0×360.0cm



牧野 義雄
MAKINO Yoshio
ウェスタ神殿

1951-54年頃
油彩、カンヴァス
59.0×48.3cm



牧野 義雄
MAKINO Yoshio
グロブナー・ロード・ステーション横の冬の光景

1951-54年頃
油彩、カンヴァス
51.8×32.3cm



牧野 義雄
MAKINO Yoshio
皇帝の宮殿（フォロ・ティ・チェザーレ）

1951-54年頃
油彩、カンヴァス
51.5×43.5cm



牧野 義雄
MAKINO Yoshio
コンスティテューション・ビル

1951-54年頃
油彩、カンヴァス
52.0×30.7cm



牧野 義雄
MAKINO Yoshio
インペリアル・インスティテュート、サウス・ウインドリントン

1951-54年頃
油彩、カンヴァス
32.0×51.7cm



牧野 義雄
MAKINO Yoshio
キーツの墓

1951-54年頃
油彩、カンヴァス
52.0×40.0cm



牧野 義雄
MAKINO Yoshio
北鎌倉風景

1951-54年頃
油彩、カンヴァス
44.0×59.3cm



牧野 義雄
MAKINO Yoshio
サン・ジョルジオ・イン・ヴェラプロ教会

1951-54年頃
油彩、カンヴァス
59.0×48.3cm



牧野 義雄
MAKINO Yoshio
サンタ・クローチェ・イン・ジェルザレンメ聖堂

1951-54年頃
油彩、カンヴァス
31.5×43.5cm



牧野 義雄
MAKINO Yoshio
シスル・グローブ

1951-54年頃
油彩、カンヴァス
59.0×44.0cm



牧野 義雄
MAKINO Yoshio
北鎌倉風景

1951-54年頃
油彩、カンヴァス
40.0×31.0cm



牧野 義雄
MAKINO Yoshio
北鎌倉風景

1951-54年頃
油彩、カンヴァス
36.0×65.0cm



牧野 義雄
MAKINO Yoshio
霧のトラファルガー・スクエア

1951-54年頃
油彩、カンヴァス
40.0×59.5cm



牧野 義雄
MAKINO Yoshio
殉教者記念碑

1951-54年頃
油彩、カンヴァス
52.0×39.8cm



牧野 義雄
MAKINO Yoshio
チェルシー・エンババンクメント

1951-54年頃
油彩、カンヴァス
59.0×44.0cm



牧野 義雄
MAKINO Yoshio
チェルシー・エンババンクメント

1951-54年頃
油彩、カンヴァス
31.8×59.0cm



牧野 義雄
MAKINO Yoshio
チェルシーの発電所

1951-54年頃
油彩、カンヴァス
39.0×51.6cm



牧野 義雄
MAKINO Yoshio
チェルシーの発電所

1951-54年頃
油彩、カンヴァス
39.3×63.5cm



牧野 義雄
MAKINO Yoshio
月夜のヴィクトリア・タワー、ウェストミンスター

1951-54年頃
油彩、カンヴァス
58.8×44.0cm



牧野 義雄
MAKINO Yoshio
ベッリッツァ・アウグストゥスの門

1951-54年頃
油彩、カンヴァス
58.3×43.7cm



牧野 義雄
MAKINO Yoshio
夜のカールトン・ホテルの玄関

1951-54年頃
油彩、カンヴァス
71.5×59.5cm



松岡 尚
MATSUOKA Hisashi
三子風景

1939年
油彩、カンヴァス
52.0×64.0cm



牧野 義雄
MAKINO Yoshio
トリニティ・ゲート

1951-54年頃
油彩、カンヴァス
59.0×39.3cm



牧野 義雄
MAKINO Yoshio
ノメンターノ橋

1951-54年頃
油彩、カンヴァス
71.5×59.5cm



牧野 義雄
MAKINO Yoshio
ハイト・パーク・コーナー

1951-54年頃
油彩、カンヴァス
31.8×59.0cm

書物作品 | 国内作家 | 美術資料



牧野 義雄 デスマスク

1990年(1990年頃製造)
ブロンズ
24.5×16.0cm

書物作品 | 国外作家 | 美術



マルチェッロ・マスケリーニ
Marcello MASCHERINI
サッフォーの死

制作年不詳
エッチング、紙
24.3×34.5cm



牧野 義雄
MAKINO Yoshio
フィオーロ・アウグストゥス

1951-54年頃
油彩、カンヴァス
59.5×44.5cm



牧野 義雄
MAKINO Yoshio
ブラックフライヤー・ズ・巣でカモメに餌をやる人たち

1951-54年頃
油彩、カンヴァス
51.5×32.8cm



牧野 義雄
MAKINO Yoshio
ブロード通り

1951-54年頃
油彩、カンヴァス
32.0×51.7cm



車又雄
CHA Ouh
Ship of Odysseus

1991年
油彩、コラージュ、カンヴァス
182.0×212.0cm



車又雄
CHA Ouh
Stray Thoughts on Sales

1993年
油彩、カンヴァス
150.0×100.0cm

作品貸出実績

※会期が複数年度にまたがる巡回展は、
2007(平成19)年度分のみとした。

作家名	作品名	展覧会名/会場	会期
美田 春草	雲	NHK日曜美術館30年展 若手県立美術館	2007年4月7日-5月13日
北山 善夫	図 絵画 第一人称複数形「われわれ」を用いた 幾でも身体	丸亀市橋本一郎現代美術館	2007年4月22日-6月24日
北山 善夫	図 絵画 「神は男が男神か」		
北山 善夫	図 絵画 場所の時		
北山 善夫	図 絵画 私の母は死んだ		
安田 毅彦	風景山人	追求めた日本の美-花ひらく院展の芸術- 井原市立田中美術館	2007年4月27日-6月3日
横山 大観	焚火	開館記念特別展 近代日本美術を俯瞰する 横浜美術館	2007年4月28日-7月8日
会田 誠	あぜ道	アートで候。会田誠 山口県展 上野の森美術館	2007年5月20日-6月19日
ル・コルビュジエ	アームチェア(バスケララン)	ル・コルビュジエ 森美術館	2007年5月26日-9月24日
野田 弘志	TOKIJKU (非神) XVII	野田弘志展 北海道立近代美術館	2007年6月12日-7月14日
		豊橋市美術館	2007年7月28日-9月2日
		ひろしま美術館	2007年9月22日-10月21日
小川 信治	プラハ	緑の迷宮(ラビリンス) II-鉛筆と黒鉛の旋律	
小川 信治	狐泉門		
小川 信治	ウェストミンスター ブリッジ		
小川 信治	ピサ-2		
和田 英作	風景	近代洋画の巨匠 和田英作展-三河・知立と刈谷に残した足跡を中心に-	
和田 英作	静物	刈谷市美術館	2007年7月21日-9月2日
岡崎 和郎	HISASHI	水のかたち展	
河川 龍夫	関係-貫	茨城県近代美術館	2007年7月28日-9月24日
丸山 直文	breeze of river 2		
ヤノベケンジ	サイババル・システム・トレイン	ヤノベケンジ展 トラやんの世界 鹿児島県立美術館	2007年8月1日-9月24日
熊谷 守一	シチミ蝶	没後30年 熊谷守一展 天与の色彩 究極のかたち	
熊谷 守一	裸婦	尾鉄五郎記念美術館	2007年9月15日-10月21日
宮脇 晴	自画像(17才)	岸田鶴生と愛美社の画家たち	
宮脇 晴	えりまきの少女	刈谷市美術館	2007年9月15日-10月28日
宮脇 晴	少女のいる風景 松の道		
ヤノベケンジ	森の映画館	美観新世界-当代日本視覚文化 BTAP(北京)	2007年9月25日-10月22日
		広東美術館(広州)	2007年12月25日-2008年1月20日
高橋 節郎	紋	名作誕生-巨匠たちのアトリエ	
高橋 節郎	古墳窓窓	練馬区立美術館	2007年10月27日-12月16日
高橋 節郎	万化		
金 昌烈	水滴	五感でアート展	
モーリツ・コルネリス・エッシャー	反射球体と手	長野県信濃美術館	2007年10月27日-12月16日
モーリツ・コルネリス・エッシャー	昼と夜		
モーリツ・コルネリス・エッシャー	爬虫類		
モーリツ・コルネリス・エッシャー	邂逅		
モーリツ・コルネリス・エッシャー	物見の塔		
モーリツ・コルネリス・エッシャー	上昇と下降		
モーリツ・コルネリス・エッシャー	方形の輪廓		

作家名	作品名	展覧会名/会場	会期
若林 薫	所有・雰囲気・振動-一章の線略及び持物について I	若林薫-VALLEYS 横浜美術館	2008年2月16日-3月16日
山本 匠人	海の隙風	日展100年展 広島県立美術館	2008年2月19日-3月30日
山本 富章	Untitled	新進アーティストの発見 in あいち~愛知県芸術文化選奨受賞者展覧会 愛知県美術館ギャラリー	2008年2月19日-2月24日
フランシス・ベーコン	スフィンクス	Francis Bacon Palazzo Reale, Milano	2008年3月4日-8月24日

1 講演会、シンポジウム

【企画展】「シュルレアリスムと美術」記念講演会
「シュルレアリスムのイメーサー—夢と現実の境目—」

講師：千足伸行（成城大学教授）
日時：7月22日[日] 午後2時～3時30分
会場：美術館講堂
参加人数：82人

【企画展】「シュルレアリスム精神と戦後美術」

講師：中村英樹（美術評論家・名古屋造形芸術大学教授）
日時：8月19日[日] 午後2時～3時30分
会場：美術館講堂
参加人数：50人

【常設特別展】「宇宙御絵図」記念展
「アサイの部屋と私」

講師：安斎重男（写真家）+佐倉忠（作家）+松澤桂子
進行：青木正弘（当館学芸員）
日時：7月28日[土] 午後2時～3時30分
会場：豊田市美術館 講堂
参加人数：55人

【企画展】「藤原可男と樺忠」アーティスト・トーク

講師：藤原可男、樺忠
日時：12月9日[日] 午後2時～
会場：美術館講堂
参加人数：216人

【常設特別展】「牧野義雄」記念講演会
「牧野義雄のロンドン」

講師：清水一高（愛知大学教授）
日時：1月20日[日] 午後2時～3時30分
会場：美術館講堂
参加人数：105人

2 講座、解説会、ギャラリートーク、ワークショップ

解説会、ギャラリートーク

【企画展】「シュルレアリスムと美術」作品解説会

講師：北谷正雄（当館学芸員）
日時：①7月8日[日]、②8月5日[日]、③9月2日[日]
いずれも午後2時～
会場：企画展「シュルレアリスムと美術」会場
参加人数：①30人、②20人、③21人

【常設特別展】「宇宙御絵図」作品解説会

講師：青木正弘（当館学芸員）
日時：展覧会会期中の毎月第2、第4土曜日 午後2時～
（前読開催日の7月28日を除く）
会場：常設特別展「宇宙御絵図」会場
延べ参加人数：115人

【企画展】「藤原可男と樺忠」作品解説会

講師：都筑正敏（当館学芸員）
日時：①10月20日[土]、②11月3日[土]、
③11月17日[土]、④12月15日[土]
いずれも午後2時～

会場：企画展「藤原可男と樺忠」会場
参加人数：①12人、②18人、③25人、④20人

【常設特別展】「牧野義雄」作品解説会

講師：成瀬美幸（当館学芸員）
日時：①2月2日[土]、②2月17日[日]、③3月9日[日]
いずれも午後2時～
会場：常設特別展「牧野義雄」会場
参加人数：①36人、②40人、③40人

ワークショップ

【夏のワークショップ1】

「視聴覚交換マシン」を体験しよう！
講師：八谷和彦（メディアアーティスト）
日時：8月4日[土]

午前の部 午前10時30分～12時30分
午後の部 午後2時～4時
対象：一般（小学生3年生以上）
会場：展示室9

内容：あなたとわたしの目と耳を交換！「視聴覚交換マシン」は、お互いに見ているもの・聞いていることを交換できる装置。つまり、相手の視点でものが見え、相手が自分になり、自分が相手になる装置である。今回のワークショップでは、作者の八谷和彦さんと一緒に、人の感覚を交換できるこの不思議なマシンを実際に身に付けて体験した。

参加人数：午前の部 17組34人、午後の部 20組40人
延べ参加人数：115人



ワークショップ「視聴覚交換マシン」を体験しよう！



「視聴覚交換マシン」について解説する八谷和彦

【夏のワークショップ2】

「スプーンで絵を描こう！」
講師：山本富章（美術作家、愛知県立芸術大学教授）
日時：8月5日[日] 午後1時～4時
対象：小学生

会場：展示室9
内容：絵具をスプーンでもり上げたみずみずしい色のはん点。山本富章さんは、この「ドット」と呼ばれる赤、緑、黒などの絵具のはん点を使った作品で知られる作家である。ワークショップでは、山本さん指導のもと、スプーンと絵具を使った作品づくりを小学生に体験してもらった。
参加人数：13人



ワークショップ「スプーンで絵を描こう！」



ワークショップ「スプーンで絵を描こう！」

【夏のワークショップ 関連事業】

2007年夏のワークショップ記録展
開催日時：8月9日[木]～8月26日[日]

会場：展示室9
内容：2007年度に当館で開催した2つのワークショップ、「視聴覚交換マシンを体験しよう！」「スプーンで絵を描こう！」の成果を作品とパネル等で紹介した。「視聴覚交換マシンを体験しよう！」は、「視聴覚交換マシン」を展覧すると共に、マシンを実際に身に付けて体験している参加者の様子をモニターで紹介。一方、「スプーンで絵を描こう！」は、講師の山本富章さんの作品と共に、子どもたちがスプーンを使って絵具を盛り付けて制作した作品を展示した。



展示風景



展示風景



展示風景

3 コンサート、映画上映会、パフォーマンス等

コンサート

【常設特別展】「宇宙御絵図」演奏会

「七恋歌」
歌：西 翔子
曲目：松井茂「Aesthetics No.1α」と、それに基づく
岡井隆による聴覚短歌
日時：7月7日[土] 午後2時～2時20分
会場：展示室4 エントランス
参加人数：100人

【常設特別展】「宇宙御絵図」七タココンサート
「天の川」

出演：AWAYA
政夜・舞台演出：Antenna
日時：7月7日[土] ①午後3時～4時、
②午後5時30分～6時30分
会場：展示室1
参加人数：①200人、②35人

映画上映会

【常設特別展】「宇宙御絵図」ビデオ上映会

「001001松澤有+大野一郎」
（監督：大木裕之 2001年）
日時：展覧会会期中の毎月第2、第4土曜日 午後3時～
（前読開催日の7月28日を除く）
会場：美術館講堂
延べ参加人数：52人

【企画展】「藤原可男と樺忠」ドキュメントビデオ上映

「モヒカンとハンガリ」
（撮影・編集：青木兼治）
会期中、美術館2階ギャラリにて上映

利用実績

1 観覧者数

1 月別観覧者数 (人)

年	月	企画展			常設展			合計		
		日数	観覧者数	1日平均	日数	観覧者数	1日平均	日数	観覧者数	1日平均
19	4	26	7,411	285	26	254	10	26	7,665	295
	5	18	7,487	416	27	853	32	27	8,340	309
	6	0	0	0	20	1,542	77	20	1,542	77
	7	26	4,281	165	27	609	23	27	4,890	181
	8	27	6,331	234	27	450	17	27	6,781	251
	9	15	4,788	319	22	1,118	51	22	5,906	268
	10	27	3,127	116	27	934	35	27	4,061	150
	11	26	3,160	122	26	644	25	26	3,804	146
	12	21	3,715	177	21	245	12	21	3,960	189
20	1	0	0	0	22	3,351	152	22	3,351	152
	2	0	0	0	26	3,975	153	26	3,975	153
	3	0	0	0	26	5,579	215	26	5,579	215
	合計	186	40,300	217	297	19,554	66	297	59,854	202

1 年度別観覧者数 (人)

年度	企画展			常設展			合計		
	日数	観覧者数	1日平均	日数	観覧者数	1日平均	日数	観覧者数	1日平均
7	57	50,600	888	119	20,881	175	119	71,481	601
8	148	59,858	404	311	36,444	117	311	96,302	310
9	235	35,479	151	302	29,686	98	302	65,165	216
10	191	33,476	175	302	23,655	78	302	57,131	189
11	181	31,499	174	307	36,754	120	307	68,253	222
12	162	26,614	164	301	21,538	72	301	48,152	160
13	140	44,633	319	303	13,700	45	303	58,333	193
14	167	22,271	133	303	23,478	77	303	45,749	151
15	153	44,829	293	304	20,992	6	304	65,821	217
16	211	51,999	246	293	8,975	31	293	60,974	208
17	208	60,332	290	286	17,091	60	286	77,423	271
18	177	50,082	282	218	16,105	73	218	66,187	225
19	186	40,300	217	297	19,554	66	297	59,854	202
合計	2,216	551,972	252	3,646	288,853	80	3,222	840,825	228

1 観覧者・ギャラリー等入場者累計 (人)

年度	日数	観覧者数	日数	ギャラリー入場者数	合計	
7	7	119	71,481	-	71,481	
8	8	311	96,302	84	23,581	119,883
9	9	302	65,165	124	16,089	83,254
10	10	302	57,131	130	22,696	79,827
11	11	307	68,253	195	23,269	91,522
12	12	301	48,152	238	28,253	76,405
13	13	303	58,333	233	29,215	87,548
14	14	303	45,749	197	29,181	74,930
15	15	304	65,821	213	31,502	97,323
16	16	293	60,974	137	15,669	76,643
17	17	286	77,423	183	27,358	104,781
18	18	294	66,187	192	30,623	96,810
19	19	297	59,854	141	15,404	75,258
合計	3,722	840,825	2,067	294,840	1,135,665	

4 企画展「藤原有可男と櫻忠」クリスマス・イベント

「櫻サントラによる祝祭パフォーマンス」
 出演：櫻忠
 日時：12月24日〔日〕午後3時～
 場所：美術館1階 エントランスコート
 参加人数：268人

4 作品ガイド・ボランティア

美術館の教育・普及活動を支援、活性化していくことを目的に平成8年より活動を開始。
 平成19年4月現在、21名が登録。

ギャラリーツアー

内容：来館者との対話を交えながら、企画展/常設展の展示作品についてのギャラリーツアーを行った。
 定時：毎日(木曜日を除く)午後2時～(関連事業開催日は午前11時)～
 団体：団体からの事前予約によるツアー(小・中学校美術学習者は団体に含まれない)

定時	活動日数	242
	参加者数	740
	件数	41
団体	参加者数	1,129
	参加者数合計	1,969

美術館とガイドボランティア10周年記念事業

【美術館とガイドボランティア10周年記念講演会

「ホトはギャラリートークなんかキライだ」
 講師：沼辺信一(編集者/元川村記念美術館学芸員)
 日時：8月18日〔土〕午後3時30分～3時
 会場：美術館講堂
 参加人数：150人

「対話による意味生成的な美術鑑賞教育の開発」

講師：上野行一(高知大学教育学部教授)
 日時：8月18日〔土〕午後3時15分～4時45分
 会場：美術館講堂
 参加人数：150人

【美術館とガイドボランティア10周年記念座談会

参加者：沼辺信一(編集者/元川村記念美術館学芸員) + 上野行一(高知大学教育学部教授) + 作品ガイドボランティア + 都筑正敏(当館学芸員)
 日時：8月19日〔日〕午前10時～12時
 会場：美術館講堂

【印刷物

チラシ：A4変形
 美術館とボランティア10周年記念誌：「観る人がいない」
 けれどもアートは存在しない」
 251×165mm/88ページ

5 出版、ビデオ制作

①出版、印刷物

「展覧会のご案内 2007～2008」
 「年報(平成18年度版)」
 「配布用ギャラリーガイド」
 企画展、テーマ展、常設展に関する出版/印刷物は、各展覧会の掲載ページを参照のこと。

②ビデオ制作

平成19年度自主企画展の記録ビデオ
 「ヴェネツィア絵画のきらめき」展 DVD 15分
 「シュルレアリスムと美術」展 DVD 15分
 「藤原有可男と櫻忠」展 DVD 60分

6 博物館実習

実習生：12人(9大学)
 実習期間：7月31日〔火〕～8月4日〔土〕計5日間
 カリキュラム：

日	実習内容
1日目	オリエンテーション、館内見学 館内の各種業務について、美術館の役割 美術館建築について 作品収集の意義
2日目	展示活動とその意義 観覧者の企画から実施まで 教育普及活動について
3日目	ボランティアによるギャラリートーク体験 美術館の施設管理について 作品管理・保存・修復について
4日目	作品調査実習 作品調査実習 ワークショップ参加
5日目	作品調査作成 実習のまとめ

パフォーマンス

【常設特別展「宇宙御絵巻」セタパフォーマンス

「密入り林檎」
 出演：佐倉 憲ほか
 日時：7月7日〔土〕午後2時22分22秒～
 会場：豊田市美術館 エントランス
 参加人数：150人

【企画展「藤原有可男と櫻忠」オープニング・パフォーマンス

「櫻忠 祝祭パフォーマンス」
 出演：櫻忠
 日時：10月2日〔火〕午後1時～
 会場：美術館2階 彫刻テラス
 参加人数：350人



パフォーマンス「櫻忠 祝祭パフォーマンス」

「藤原有可男 公開制作ワークショップ・ペインティング」

出演：藤原有可男 音楽：森 刺治
 日時：10月2日〔火〕午後2時30分～
 会場：美術館1階 前庭
 参加人数：350人



藤原有可男 ワークショップ・ペインティング

1 企画展観覧者数

(人)

開催期間	展覧会名	開催日数	観覧者数	1日平均
平成19年4月1日～5月20日	ヴェネツィア絵画のきらめき	44	14,898	339
平成19年7月3日～9月17日	シュルレアリスムと美術	68	15,400	226
平成19年10月2日～12月24日	藤原右司と懐忠	74	10,002	135

2 ギャラリー利用状況

(人)

開催期間	開催日数	展覧会名	入場者数
4月 3日(火)～ 4月 8日(日)	6	モハンマド・ハザード展	578
4月11日(水)～ 4月28日(土)	16	新収蔵品展	1,323
5月 1日(火)～ 5月 6日(日)	6	アジアの笑顔に学ぶ	606
5月15日(火)～ 5月20日(日)	6	2007二科三河グループ展	586
5月22日(火)～ 5月27日(日)	6	なかむら押し花サークル 第1回合同発表会	1,602
5月29日(火)～ 6月 3日(日)	6	ラ・ヴァレール豊田展	528
6月 6日(火)～ 6月10日(日)	6	K-TEN14	1,018
7月24日(火)～ 7月29日(日)	6	第11回三河水墨画展	502
8月 4日(土)～ 8月 4日(土)	1	夏休みワークショップ(視聴覚交換マシン)	13
8月 5日(日)～ 8月 5日(日)	1	夏休みワークショップ(視聴覚交換マシン)	70
8月 9日(木)～ 8月26日(日)	15	ワークショップ作品展	1,898
9月11日(火)～ 9月16日(日)	6	たべきれなかったランチ	500
9月18日(火)～ 9月23日(日)	6	雇用会展	545
10月 2日(火)～10月 7日(日)	6	大山千恵子個展	320
10月 9日(火)～10月14日(日)	6	田中茂生作品展「祈りの風景」～あの大きな空を吹きわたっています。	380
10月27日(土)～11月 4日(日)	8	第45回市民美術展	1,424
11月 6日(火)～11月11日(日)	6	第5回日中友好写真展	543
11月13日(火)～11月18日(日)	6	第26回新形別展	447
11月20日(火)～11月25日(日)	6	6人展 Art on Paper2007	1,140
11月27日(火)～12月 2日(日)	6	身近にあるもの 内海健夫展	182
12月 6日(水)～12月15日(日)	10	第10回豊田市障がい者作品展	1,199
合計	141		15,404

3 図書閲覧室利用状況 (人)

年	月	利用人数
19	4	265
	5	305
	6	117
	7	235
	8	413
	9	307
	10	219
	11	175
	12	161
20	1	120
	2	183
	3	246
合計		2,746
1日平均		9

5 利用者総数

年度別利用者数

(人)

年度	日数	美術館			付属施設			合計
		展覧会	ギャラリー	図書閲覧室	レストラン	ミュージアムショップ	茶室菓子苑	
7	57	71,481	-	-	20,050	26,464	9,646	127,641
8	148	96,302	23,581	6,075	31,872	31,898	13,097	202,825
9	235	85,165	18,089	4,094	23,331	9,898	14,955	135,532
10	191	57,131	22,696	3,898	19,664	9,973	13,143	126,505
11	181	68,253	23,269	2,586	21,063	11,670	13,449	140,290
12	162	48,152	28,253	2,791	17,899	8,831	10,476	116,402
13	140	58,333	29,215	2,763	19,509	6,624	11,544	127,998
14	167	45,749	29,181	3,621	21,247	9,578	12,753	122,129
15	153	85,821	31,502	3,430	25,823	9,862	13,039	149,477
16	211	60,974	15,669	3,370	20,124	11,155	11,076	122,368
17	208	77,423	27,358	3,512	24,162	13,430	12,014	157,899
18	294	66,187	30,623	3,039	23,785	13,733	8,012	145,379
19	297	59,854	15,404	2,746	22,958	14,860	7,034	122,856
合計	3,722	840,825	294,840	41,925	291,487	177,976	150,238	1,797,291

注：講堂一般利用、七州城開館、又日亭、庭園イベント利用者数を除く。

4 レストラン等付属施設利用状況

(人)

年	月	日数	レストラン	ミュージアム	茶室菓子苑	合計
19	4	26	2,786	1,598	971	5,355
	5	27	2,769	1,626	913	5,308
	6	20	914	301	309	1,524
	7	27	1,841	1,047	478	3,366
	8	27	2,489	1,476	554	4,519
	9	22	2,038	1,372	537	3,947
	10	27	1,817	778	617	3,212
	11	26	1,540	856	669	3,065
	12	21	1,412	1,209	358	2,979
20	1	22	1,363	1,154	424	2,941
	2	26	1,757	1,425	454	3,636
	3	26	2,232	2,018	750	5,000
合計	297		22,958	14,860	7,034	45,530

1 定量評価のための自己点検表 美術館活動の基盤となる指標(53項目)・実績値・目標値

部門	方針	評価指標	18年度	19年度	20年度	調査方法		
			実績値	実績値	目標値	利用者調査	非利用者調査	業務管理調査
1 収蔵・保存	収蔵方針に基づく質の高い作品を継続的に収蔵することによって、価値の高いコレクションを形成し、将来の世代へ継承する。	① 収蔵作品が教科書等の教育刊行物に掲載された累計点数	累計14点	累計16点	累計10点		○	
		② 収蔵作品に関する記事や写真の掲載件数(新聞・雑誌・専門書等)	103件	80件	*			○
		③ 収蔵作品の他館への貸出し件数	82件	62件	*			○
		④ 収蔵庫環境の良好さ(生物調査と適正温度度の維持)	良好	良好	良好			○
		⑤ 展示室環境の良好さ(生物調査と適正温度度の維持)	良好	良好	良好			○
		⑥ 作品修理の件数	46件	51件	*			○
2 調査・研究	美術作品及び美術文化に関する調査研究を行い、新たな価値を見出し、社会的知的活動に貢献するとともに、美術及び美術館活動の社会的価値を高める。	① 自主企画の刊行物(図録、報告書等)の編集発行件数	2件	5件	累計20件			○
		② 自主企画の刊行物(図録、報告書等)への論文等執筆件数	3件	4件	累計30件			○
		③ 自主企画の講演会、講座、シンポジウム等での発表件数	2件	1件	累計5件			○
		④ 自主企画以外の刊行物、新聞等への論文執筆寄稿件数	12件	2件	*		○	○
		⑤ 講座、講演会、講座等の講師派遣件数(調査研究に基づく内容)	6件	0件	*			○
		⑥ 観覧者アンケート満足度(満足+ほぼ満足)の割合	71.10%	75.50%	平均75%		○	○
3 展示	明確なテーマにより、心に響きを与え、知的好奇心を刺激する展覧会を開催する。	② 展示から感動や刺激といったインパクトを受けた観覧者の割合	83.10%	82.50%	平均80%		○	○
		③ 観覧体験を他者に伝えたいと感じた観覧者の割合	77.35%	65.50%	平均75%			○
		④ 専門誌や新聞で評論として取り上げられた件数	28件	32件	*		○	○
		⑤ 年間展覧会観覧者数	73,163人	59,854人	累計33万人			○
		⑥ 収蔵作品の新規展示点数	48点	178件	*			○
		⑦ 講演会等の参加者の満足度	95.00%	95.00%	平均75%			○
4 教育	収蔵作品と展覧会の個性を生かした様々な教育プログラムを提供し、来館者が美術の意義や楽しさを見出せるよう支援する。	② 職員が社会教育施設への講師等派遣件数	2件	2件	*			○
		③ 講演会、講座、ワークショップ等の教育活動開催数と参加者数	4,877人	3,824人	累計80件、1万人			○
		④ 作品ガイドボランティアのガイド実績(日数・件数・人数)	501日、団体43件、1,350人	308日、941人、団体29件、782人	*		○	○
		⑤ 学芸員の作品解説実績(件数・人数)	5件、16日、455人	5件、18日、428人	累計30件			○
		⑥ 鑑賞及び美術館活動の手引書及びチラシの発行件数	5件	8件	累計40件			○
		⑦ 図書閲覧室利用者数	3,044人	2,746人	累計2万人			○
5 普及・広報	人々が求める情報を多様なメディアを活用して公開・提供し、美術館運営全般に関しての理解活動を進める。	① 新聞雑誌(情報紙を除く)、テレビ等に報道掲載された件数	164件(新聞69雑誌34専門誌15TV46)	80件(新聞40雑誌18専門誌18TV4)	累計100件		○	○
		② 新聞、雑誌、テレビ等への情報提供件数	312,594件	336,489件	*			○
		③ ホームページへのアクセス件数	312,594件	336,489件	累計100万件		○	○
		④ 年報等への評価内容の公開	実施	実績	毎年実施			○
		⑤ 文書やメールに対する回答件数(モニター、業務用を除く)	30件	31件	*		○	○
		⑥ 図書・映像資料へのアクセス可能点数(整理状況)	図書17,471	図書18,826	累計2.5万件			○
6 社会との連携	市民意識の把握と対話に努め、地域社会の支持を基盤とした美術館運営を進め、文化的・経済的波及効果を生み出す。	① 新規雑誌は展覧会以外の美術館活動記事が掲載された件数	10件	10件	*		○	○
		② 新聞、雑誌、テレビ等への情報提供件数	報道発表27件+記者クラブ7回	報道発表13件+記者クラブ7回	累計100件		○	○
		③ 新聞、雑誌(情報紙を除く)、テレビ等に報道掲載された件数	164件(新聞69雑誌34専門誌15TV46)	80件(新聞40雑誌18専門誌18TV4)	*			○
		④ ホームページへのアクセス件数	312,594件	336,489件	累計100万件		○	○
		⑤ 年報等への評価内容の公開	実施	実績	毎年実施			○
		⑥ 文書やメールに対する回答件数(モニター、業務用を除く)	30件	31件	*		○	○
7 施設整備・運営管理	来館者に最高の鑑賞空間と安全で快適なサービスを提供する。	① 美術館モニターの参加満足度	未実施	未実施	平均75%		○	○
		② 友の会会員の満足度	未実施	未実施	平均70%		○	○
		③ モニター意見や市民からの提案の実現件数	新規6件	新規7件	累計30件			○
		④ 美術館(介助)ボランティアの活動人数、回数	20人、155回	18人、97回	*		○	○
		⑤ 美術館友の会の会員数と友の会事業参加者数	434人、128人(ツアー-33人観覧会等95人)	547人、ツアー74人、講座9人	500人			○
		⑥ 博物館実習の受け入れ実施(人数・プログラム日数)	12人、5日	12人、5日	累計60人、25日			○
7 施設整備・運営管理	来館者に最高の鑑賞空間と安全で快適なサービスを提供する。	① 展示作品の見やすさに対する満足度(配置・空間・鑑賞距離)	75.2%	67.50%	平均75%		○	○
		② 施設の内装・外観に対する満足度	82.9%	78.40%	平均80%		○	○
		③ 施設へのアクセス(交通の便)に対する満足度	58.5%	62.30%	平均70%		○	○
		④ 窓口案内職員対応に対する満足度	74.70%	74.70%	平均75%		○	○
		⑤ 観覧料金の設定等に対する満足度	76.6%	74.50%	平均70%		○	○
		⑥ 美術館施設利用者総数(観覧会・ギャラリー・図書室・講座・子ども学、七州城隈館・又日亭・レストラン・ショップ)※述べ人数	179,839人	141,558人	累計80万人			○

部門	方針	評価指標
8 組織運営	職員の意識改革を進め、目的志向、成果志向、市民志向による運営を行い、徹底したコスト意識により最大の費用対効果を生む。	① 年間重点目標の達成度
		② 全体収収比率：歳入決算額／（歳出決算額-作品収集費-臨時経費）
		③ 展覧会収支：（観覧料+図録売上）／展覧会開催費
		④ 利用者一人当り経費：（歳出決算額-作品収集費-用地費等臨時経費）／施設利用者数
		⑤ 観覧者一人当り経費：展覧会決算額／観覧者数
		⑥ アメニティ施設収支：売上額-使用料収入／委託料-運営経費
		⑦ 美術館運営に関する視察件数

18年度	19年度	20年度	調査方法		
実績値	実績値	目標値	利用者調査	非利用者調査	業務管理調査
		*			○
13.9%	15.60%	平均12%			○
41.0%	41.40%	平均35%		○	
2,865円	2,605円	平均2,900円		○	
1,487円	1,598円	平均1,650円		○	
49.3%	54.80%	平均40%		○	
3件	2件	*			○

2 評価実施計画

(1) 美術館評価の意義

美術館の使命（存在価値）を多角的に明らかにする。

(2) 美術館評価制度の目的

使命の達成度を確認し、土壌的な経営改善に生かす。

(3) 評価の手法

① 使命の達成度をできる限り数値化して定量的な自己点検を行う。

② 自己点検結果と美術館評定とあわせた自己評価を行う。

③ 数値化に達さない分野または補充が必要な内容については、専門家による定性的評価を行う。

※ 展示・教育・広報活動について定性的評価を試行中である。

(4) 評価の流れ

① 評価指標の設定



② 現状値に基づく目標値の設定



③ 事務事業の実施



④ 達成度の測定



⑤ 美術館評価（アンケート等）の分析



⑥ 美術館の自己評価



⑦ 評価専門委員会による外部評価



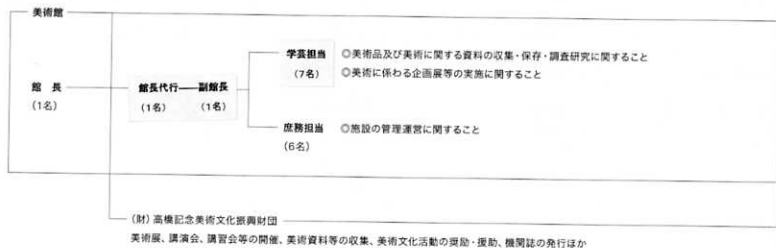
⑧ 評価結果の公表と意見聴取



⑨ 課題の整理と改善案の策定



1 組織図 ※平成19年4月1日現在



- ※ 美術館の分享事務
- 豊田市美術館の管理運営に関すること
 - 美術品及び美術に関する資料の収集に関すること
 - 美術品及び美術に関する資料の保管及び取扱いに関すること
 - 美術品及び美術に関する資料の展示に関すること
 - 美術に関する展覧会等の事業の実施に関すること
 - 美術に係る調査研究に関すること
 - 美術の啓発に関すること

※ (財)高橋記念美術文化振興財団は、事務局を豊田市美術館内に置き、美術館職員がその事務事業の一部を補佐する。

2 美術館運営協議会

より多くの感動を与え、親しまれる美術館運営を目指して、運営協議会を設置し、展覧会の開催、美術文化の普及、来館者サービスの現状と課題について協議しました。

- ①委員 10名
- ②開催日 平成19年 5月10日(日)
- 8月19日(日)
- 12月 6日(木)

3 美術品収集委員会

今年度は、計45件の美術品購入と計47件の寄贈受け入れについての審査及び評価がされ、すべての案件が可決されました。

- ①委員 6名
- ②開催日 平成19年 11月18日(日)

4 美術館評価専門委員会

美術館活動の評価のあり方について検討するとともに、これまでの当委員会の活動報告書を作成しました。

- ①委員 4名
- ②開催日 平成19年 5月19日(土)
- 10月27日(土)

5 美術館モニター

美術館の運営・管理について広く市民の意見を把握し、美術館を市民に親しまれ、利用しやすい施設とするためご意見をいただきました。

- ①発足 平成14年3月(任期2年)
- ②人数 20人
- ③会議室 平成19年 5月12日(土)
- 8月25日(土)
- 11月 3日(土)
- 平成20年 2月16日(土)

6 美術館ボランティア

来館者の介助及び館内案内の他、新聞記事や図書の整理、アンケートの収集などを行いました。

- ①発足 平成7年11月
- ②登録人数 16人 ※平成19年4月1日
- ③活動内容 ○高齢者、障がい者等の介助及び誘導
- 館内の案内(作品解説は除く。)
- 庶務業務の補助 など

7 作品ガイドボランティア

毎日(木曜日を除く。)午後2時から来館者に対しては作品の魅力を紹介し、鑑賞のガイドをするギャラリートークの他、美術館学習での小・中学生やガイドを希望する団体等への対応をしました。

- ①発足 平成9年7月
- ②登録人数 21人 ※平成19年4月1日現在
- ③活動内容 ○常設展・企画展でのギャラリートーク
- 美術館学習のための事前出張授業
- 団体来館者への作品解説 など

関係法規

【豊田市美術館条例

平成7年3月31日
条例第1号

題名

第1条 この条例は、博物館法（昭和26年法律第285号。以下「法」という。）第18条の規定に基づき、豊田市美術館の設置及び管理に関し、必要な事項を定めるものとする。

設置

第2条 美術に関する市民の知識及び教養の向上を図り、市民文化の発展に寄与するため、豊田市美術館（以下「美術館」という。）を豊田市小坂本町8丁目5番地1に設置する。

事業

第3条 美術館においては、次に掲げる事業を行う。

- （1）美術品及び美術に関する資料（以下「美術品等」という。）を収集し、保管し、及び展示すること。
- （2）美術に関する専門的な調査研究を行うこと。
- （3）美術に関する解説書、図録、調査研究の報告書等を作成し、及び頒布すること。
- （4）美術に関する講演会、講習会等を開催すること。
- （5）前各号に掲げるもののほか、美術館の設置目的を達成するため、教育委員会が必要と認めた事業

観覧料

第4条 美術館が主催して展示する美術品等を観覧しようとする者は、別表第1に定める観覧料を納付しなければならない。ただし、中学生以下の者は、無料とする。

利用の許可

- 第5条 条例第2に掲げる施設（以下「施設」という。）を利用しようとする者は、教育委員会の許可を受けなければならない。
- 2 学術研究等のため、美術品等の撮影、複写、模造、熟覧等（以下「美術品等の利用」という。）をしようとする者は、教育委員会の許可を受けなければならない。
- 3 教育委員会は、美術館の管理上必要があると認めたときは、前2項の許可に条件を付することができる。

利用の不許可

- 第6条 教育委員会は、次の各号のいずれかに該当するときは、施設の利用及び美術品等の利用を許可しない。
- （1）利用目的に違反すると認めるとき。
 - （2）商業宣伝、営業等の行為が主たる目的であると認めるとき。
 - （3）公の秩序又は善良な風俗を乱すおそれがあると認めるとき。
 - （4）その他管理上支障があると認めるとき。

許可の取消し等

第7条 教育委員会は、第5条第1項又は第2項の規定により許可を受けた者（以下「利用者」という。）が次の各号のいずれかに該当するときは、又は公益上必要があると認めるときは、許可を取り消し、利用の中止若しくは停止を命じ、又は許可に付された条件を変更することができる。

- （1）この条例又はこれに基づく教育委員会規則の規定に違反したとき。
 - （2）許可に付された条件に違反したとき。
 - （3）偽りその他不正な手段により許可を受けたとき。
- 2 前項の規定による許可の取消し等によって利用者が増減が生じた場合において、市は、その責めを負わないものとする。

使用料

第8条 利用者（第5条第1項の規定により許可を受けた者に限る。）は、許可を受けたときにおいて、別表第2に定める使用料を納付しなければならない。

観覧料等の減免

第9条 市長は、特別の事由があると認めるときは、観覧料及び使用料を減免することができる。

観覧料等の不交付

第10条 既納の観覧料及び使用料は、交付しない。ただし、市長において特別の事由があると認めるときは、その全部又は一部を返還することができる。

権利の譲渡等の禁止

第11条 利用者は、その利用の権利を他に譲渡し、又は転貸してはならない。

設備の承認及び原状回復

第12条 利用者は、その利用に際して特別の設備をしよとするときは、あらかじめ教育委員会の承認を受けなければならない。

2 利用者は、前項の規定により特別の設備をしたときは、利用後速やかに原状に回復しなければならない。

3 利用者が前項の義務を履行しないときは、市がこれを代行し、その費用を利用者から徴収することができる。

入館の制限

第13条 教育委員会は、美術館内の秩序を乱し、又は乱すおそれがあると認めるときは、入館を拒絶し、又は退館を命ずることができる。

損害賠償

第14条 美術館の入館者及び利用者は、故意又は過失により建物、附属設備又は物品を破損し、又は滅失したときは、その損害を賠償しなければならない。ただし、市長が損害を賠償させることが適当でないときと認めるときは、この限りでない。

美術館運営協議会

- 第15条 法第20条第1項の規定に基づき、美術館に豊田市美術館運営協議会（以下「運営協議会」という。）を置く。
- 2 運営協議会は、委員10人以内をもって組織する。
 - 3 委員の任期は、2年とする。ただし、再任を妨げない。
 - 4 前項本文の規定にかかわらず、委員が欠けた場合の補欠委員の任期は、前任者の残任期間とする。

委任

第16条 この条例に定めるもののほか、必要な事項は、教育委員会が別に定める。

附則

施行期日

1 この条例は、平成7年11月11日（以下「施行日」という。）から施行する。

準備行為

2 この条例の規定に基づく利用許可の申請その他の準備行為は、施行日前においても行うことができる。

附則（平成15年3月28日条例第10号）

この条例は、平成15年4月1日から施行する。

附則（平成17年3月29日条例第24号）

この条例は、平成17年4月1日から施行する。

附則（平成18年12月27日条例第92号）

施行期日

1 この条例は、平成19年4月1日（以下「施行日」という。）から施行する。ただし、次項の規定は、公布の日から施行する。

経過措置

2 施行日前に施行日以後の利用について許可を受けた者からは、改正前の豊田市美術館条例の規定にかかわらず、施行日前においても該当に係る改正後の豊田市美術館条例に定める額の使用料を徴収する。

別表第1（第4条関係）

豊田市美術館観覧料

区分	単位	観覧料（円）	
		個人	20人以上の団体
常設展示	一般	1人100	20人
	大学生又は高校生	1人100	150
常設特別展示	1人100		
企画展示	1人100	2,000円以内で市長がその都度定める額	

備考 「大学生又は高校生」とは、大学、短期大学、高等学校、高等専門学校若しくは専修学校に在学する学生若しくは生徒又はこれらに準ずる者をいう。

別表第2（第5条、第8条関係）

豊田市美術館使用料

1 キャンプー使用料

区分	利用目的	使用料（円）		
		単位	使用料（円）	
キャンプー	美術館に関する展覧会等の開催	1日	12,000	

2 茶室使用料

区分	利用目的	使用料（円）		
		午前 (9:00～13:00)	午後 (13:00～17:00)	夜間 (17:00～21:00)
一歩亭 豊澤庵	茶会の開催	3,500	3,500	3,500
		1,500	1,500	1,500

【豊田市美術館管理規則

平成7年9月29日
教育委員会規則第8号

題名

第1条 この規則は、豊田市美術館条例（平成7年条例第1号。以下「条例」という。）第15条の規定に基づき、豊田市美術館（以下「美術館」という。）の管理に関し、必要な事項を定めるものとする。

開館日及び閉館時間

- 第2条 美術館の開館日は、次に掲げる日を除く日とする。
- （1）月曜日（国民の祝日に関する法律（昭和23年法律第178号）に規定する休日に当たる日を除く。）
 - （2）12月28日から翌年1月4日まで
- 2 美術館の開館時間は、午前10時から午後5時30分までとする。ただし、茶室にあっては、午前9時から午後9時までとする。
- 3 前項の規定にかかわらず、美術館が主催して展示する美術品等（条例第3条第1号に規定する美術品等を含む。以下同じ。）の展示会場（以下「展示会場」という。）へ入場できる時間（次項において「入場時間」という。）は、午前10時から午後5時までとする。
- 4 前3項の規定にかかわらず、教育委員会は、特に必要があると認めるときは、臨時に開館日、開館時間及び入場時間を変更することができる。

観覧券の交付

第3条 美術館が主催して展示する美術品等を観覧しようとする者（条例第4条各号に規定する者、第10条の規定により観覧料の全額を免除される者及び第11条に規定する優待券及び招待券により観覧しようとする者を除く。）は、観覧料の納付と引換えに豊田市美術館観覧券（様式第1号。以下「観覧券」という。）の交付を受けるものとする。

観覧券の提示

第4条 前条の規定により観覧券の交付を受けた者は、展示会場へ入場する際に当該観覧券を入口の係員に提示しなければならない。

利用の手続

- 第5条 条例第5条第1項の規定により施設の利用許可を受けようとする者又は同条第2項の規定により美術品等の利用許可を受けようとする者（以下「申請者」という。）は、豊田市美術館利用許可申請書（様式第2号。以下「申請書」という。）を教育委員会に提出しなければならない。
- 2 前項の場合において、条例第5条第2項の美術品等の利用の申請者は、利用しようとする美術品等が委託されたものであるときは当該委託者の同意を得た書面を、他に著作権者があるものであるときは当該著作権者の同意を得た書面をそれぞれ必要に応じて添付しなければならない。
 - 3 申請者は、前2項の申請書その他必要な書面を別表第1に定める区分に従い表に掲げる期間内に提出しなければならない。ただし、教育委員会が特に必要と認めるときは、この限りでない。

利用許可書の交付

第6条 教育委員会は、利用を許可したときは、豊田市美術館利用許可書（様式第3号。以下「許可書」という。）を申請者に交付する。

利用期間

第7条 施設を引き続き利用することのできる期間（以下「利用期間」という。）は、12日間とする。ただし、教育委員会が特に必要と認めたときは、この限りでない。
2 利用期間には、休館日を含めないのである。

利用の変更

第8条 利用許可を受けた者（以下「利用者」という。）は、許可書に記載された事項を変更しようとするときは、豊田市美術館利用変更許可申請書（様式第4号）に許可書を添えて教育委員会に提出し、その許可を受けなければならない。
2 教育委員会は、前項の規定により利用の変更を許可したときは、豊田市美術館利用変更許可書（様式第5号、以下「変更許可書」という。）を利用者に交付する。
3 前項の規定により利用の変更を許可された場合において、既納の使用料の額が変更後の使用料の額に対して不足額を生じるときは、利用者は、直ちに当該不足額を納入しなければならない。

利用許可の取消し

第9条 利用者は、許可の取消しを受けようとするときは、豊田市美術館利用許可取消申請書（様式第6号）に許可書又は変更許可書を添えて、教育委員会に提出しなければならない。
2 教育委員会は、前項の規定により許可を取り消したときは、豊田市美術館利用許可取消通知書（様式第7号）を利用者に交付する。

観覧料等の減免

第10条 条例第9条の規定により観覧料及び使用料を減免することができる場合及びその額は、次のとおりとする。

- (1) 中学校若しくは小学校又はこれらに準ずる学校の教育課程に基づく教育活動の一環として生徒又は児童の引率者が美術館の展示を観覧しようとする場合 観覧料の全額
- (2) 高等学校又はこれに準ずる学校に通学者で次に掲げる要件のいずれかに該当するものが美術館の展示を観覧しようとする場合及び市内の高等学校又はこれに準ずる学校の教育課程に基づく教育活動の一環として生徒の引率者が美術館の展示を観覧しようとする場合 観覧料の全額
 - ア 市内に住所を有する者
 - イ 市内の高等学校又はこれに準ずる学校に通学者
- (3) 次に掲げる手帳のいずれかの交付を受けている者及びその介添者が当該手帳を係員に提示し確認を受けて美術館の展示を観覧しようとする場合 観覧料の全額
 - ア 身体障害者福祉法（昭和24年法律第283号）第15条に規定する身体障害者手帳
 - イ 精神保健及び精神障害者福祉に関する法律（昭和25年法律第123号）第45条に規定する精神障害者保健福祉手帳
 - ウ 障害者特別支援法（昭和38年法律第168号）第4条に規定する障害者手帳
 - エ 厚生労働大臣の定めるところにより交付された療育手帳
- (4) 市内に住所を有する者で次に掲げる証書のいずれかの交付を受けているものが当該証書を係員に提示し確認を受けて美術館の常設展示を観覧しようとする場合 観覧料の全額
 - ア 高齢者の医療の確保に関する法律施行規則（平成19年厚生労働省令第129号）第17条第1項に規定する保健医療証
 - イ 市が実施する母子家庭等医療費支給事業において当該母子家庭等医療費の受給者に対し交付する受給者証

- (5) 市又は市の機関が主催し、又は他の団体が主催する行事に施設を利用する場合 使用料の全額
 - (6) その他教育委員会が特別の事由があると認めた場合 その都度教育委員会が定める額
- 2 前項（第3号及び第4号を除く。）の規定により観覧料の減免を受けようとする者は観覧日の前7日までに豊田市美術館観覧料減免申請書（様式第8号）を、使用料の減免を受けようとする者は第5条第1項に規定する申請書の提出に併せて豊田市美術館使用料減免申請書（様式第9号）を教育委員会に提出しなければならない。ただし、教育委員会が特に必要ないと認めたときは、この限りでない。
- 3 教育委員会は、観覧料の減免申請を承認したときは豊田市美術館観覧料減免承認書（様式第10号）を、使用料の減免申請を承認したときは豊田市美術館使用料減免承認書（様式第11号）を交付する。

優待券等

第11条 教育委員会は、特に必要があると認めるときは、優待券又は招待券を発行することができる。

観覧料等の運付

第12条 条例第10条ただし書の規定による観覧料及び使用料の運付は、別表第2に定める基準によるものとする。

利用責任者

第13条 利用者は、美術館の施設及び美術品等の利用に係る規律を保持するため、あらかじめ利用責任者を定めておかなければならない。

事前打合せ

第14条 利用者は、事前に係員と利用方法その他必要な事項について打合せを行わなければならない。ただし、教育委員会が特に必要ないと認めたときは、この限りでない。

利用後の届出等

第15条 利用者は、利用が終わったときは、直ちにその旨を届け出て、係員の点検を受けなければならない。

利用者の遵守事項

- 第16条 利用者は、次に定める事項を守らなければならない。
- (1) 利用許可を受けていない施設及びその附属設備並びに美術品等の利用をしないこと。
 - (2) 次条各号に規定する行為をしないこと。
 - (3) 施設の利用に当たっては、入場者の安全確保の措置を講じ、及び入場者に次条各号に規定する行為をさせないこと。
 - (4) 美術品等の利用に当たっては、美術品等の保存に影響を与え、及び観覧者の観覧に支障を来す行為をしないこと。
 - (5) 係員の指示に従うこと。

入館者の遵守事項

- 第17条 入館者は、次に定める事項を守らなければならない。
- (1) 施設及びその附属設備並びに美術品等を汚損し、又は損傷をおそれのある行為をしないこと。
 - (2) 図書閲覧室その他館内の所定の場所以外で図書、文献その他の閲覧をしないこと。

- (3) 所定の場所以外で飲食又は喫煙をしないこと。
- (4) 騒音又は大声を発する等他人に迷惑を及ぼす行為をしないこと。
- (5) 他人に危害又は迷惑を及ぼすおそれのある物品又は動物を持ち込まないこと。
- (6) 許可を受けないで美術館内及び敷地内において物品を販売し、又は食品の募集等の行為をしないこと。
- (7) その他美術館の運営に支障を来す行為をしないこと。

美術館運営協議会

第18条 豊田市美術館運営協議会（以下「運営協議会」という。）に、会長を置く。
2 会長は、委員が互選し、その任期は1年とする。ただし、再任を妨げない。
3 会長は、運営協議会を代表し、会務を総理する。

運営協議会の会議

第19条 運営協議会は、会長が招集し、議長となる。
2 運営協議会は、委員の過半数が出席しなければ、会議を開くことができない。
3 運営協議会の議事は、出席委員の過半数で決し、可否同数のときは、議長の決するところによる。

委任

第20条 この規則に定めるもののほか、必要な事項は、教育委員会が別に定める。

附則

施行期日

1 この規則は、平成7年11月11日（以下「施行日」という。）から施行する。

準備行為

2 この規則の規定に基づく利用許可の申請その他の準備行為は、施行日前においても行うことができる。

附則（平成13年3月30日教委規則第1号）

この規則は、公布の日から施行する。

附則（平成15年3月28日教委規則第3号）

この規則は、平成15年4月1日から施行する。

附則（平成16年12月27日教委規則第16号）

この規則は、平成17年4月1日から施行する。

附則（平成17年3月29日教委規則第5号）

この規則は、平成17年4月1日から施行する。

附則（平成18年12月27日教委規則第13号）

施行期日

1 この規則は、平成19年4月1日から施行する。

経過措置

2 この規則は施行の期限に改正前の豊田市美術館管理規則の規定に基づいて作成されている根拠は、改正後の豊田市美術館管理規則の規定にかかわらず、当分の間、使用することができる。

附則（平成19年3月30日教委規則第4号）

この規則は、平成19年4月1日から施行する。

附則（平成20年3月28日教委規則第6号）

この規則は、平成20年4月1日から施行する。

別表第1（第5条関係）

利用申請期間		期間
施設の利用	ギャラリー	利用日の属する月が1月から3月までの場合 前年の1月5日から1月31日までの間 利用日の属する月が4月から6月までの場合 前年の4月1日から4月30日までの間 利用日の属する月が7月から9月までの場合 前年の7月1日から7月31日までの間 利用日の属する月が10月から12月までの場合 前年の10月1日から10月31日までの間
	茶室	利用日の属する月の前12月から 利用日の前7日までの間
美術品等の利用		利用日の属する月の前6月から利用日までの間

備考 引き続き2日以上利用しようとする場合の「利用日」とは、その最初の日である。

別表第2（第12条関係）

観覧料運付の基準		運付率
区分	運付率	
災害その他観覧料を納付した者の責めに帰すことができない事由によって観覧ができなくなった場合	100%	
その他教育委員会が特別の事由があると認めた場合	その都度教育委員会 が定める運付率	

使用料運付の基準

区分	運付率
災害その他利用者の責めに帰すことができない事由による取消し	100%
利用日前30日までに取消申請がなされた場合	90
利用日前20日までに取消申請がなされた場合	60
利用日前10日までに取消申請がなされた場合	30
その他教育委員会が特別の事由があると認めた場合	その都度教育委員会 が定める運付率

- 昭和 54 (1979) 年 7月 市民意識調査で、市民の20%が美術館の建設を望む結果
 59 (1984) 年 3月 第4次豊田市総合計画 (1984-1990) の文化施設整備で、(仮称) 豊田市美術館の建設を発表
 平成 2 (1990) 年 4月 (仮称) 豊田市美術館構想委員会を設置
 3 (1991) 年 3月 (仮称) 豊田市美術館構想委員会が (仮称) 豊田市美術館構想を答申
 4月 (仮称) 豊田市美術館美術品収集委員会 (平成6年8月に同選定委員会に改称) を設置
 9月 (仮称) 豊田市美術館・高橋節郎記念館基本計画を策定
 4 (1992) 年 3月 (仮称) 豊田市美術館建設基本設計を策定
 5 (1993) 年 3月 (仮称) 豊田市美術館建設実施設計を策定
 6月 建設工事着工
 10月 ヴァチカン美術館との友好交流提携に調印
 6 (1994) 年 6月 テトロイト美術館との友好交流提携に調印
 7 (1995) 年 3月 豊田市美術館条例公布
 6月 建設工事竣工
 11月 豊田市美術館開館
 8 (1996) 年 7月 入館者10万人達成
 11月 豊田市都市景観賞 (主催: 豊田市)
 12月 サインデザイン準優秀賞 (主催: (社) 日本サインデザイン協会)
 9 (1997) 年 11月 入館者20万人達成
 11月 建築業協会賞 (主催: 建築業協会)
 10 (1998) 年 2月 愛知まちなみ建築賞 (主催: 愛知県)
 4月 博物館登録
 12月 中部建築賞 (主催: 中部建築賞協議会)
 11 (1999) 年 5月 入館者30万人達成
 12 (2000) 年 11月 公共建築賞 (主催: (社) 公共建築協会)
 13 (2001) 年 1月 入館者40万人達成
 12月 サインデザイン準優秀賞 (主催: (社) 日本サインデザイン協会)
 12月 印刷出版研究所奨励賞 (主催: 印刷出版研究所)
 14 (2002) 年 3月 豊田市美術館モニターを設置
 4月 豊田市美術館運営協議会を設置
 10月 グッドデザイン賞 (主催: (財) 日本産業デザイン振興会)
 12月 サインデザイン優秀賞 (主催: (社) 日本サインデザイン協会)
 15 (2003) 年 1月 入館者50万人達成
 16 (2004) 年 6月 入館者60万人達成
 9月 豊田市美術館評価専門委員会を設置
 17 (2005) 年 11月 開館10周年記念事業
 12月 入館者70万人達成
 19 (2007) 年 7月 入館者80万人達成

豊田市美術館 年報 No.12 (平成19年度)

発行: 2009年1月
 編集・発行: 豊田市美術館
 愛知県豊田市小坂本町6丁目5番地1
 tel: 0565-34-6610

印刷・制作: 豊田出版社